



Arcibiskupské lesy
a statky Olomouc s.r.o.

ALSOL

INFORMAČNÍ ČASOPIS SPOLEČNOSTI

1/2024

WWW.ALSOL.CZ



“LESY, VÍRA, TRADICE”

OBSAH

ÚVODNÍ SLOVO	04
VÁNOČNÍ VEČÍREK	05
CO JE NOVÉHO	07
CO JSME VYBUDOVALI, POŘÍDILI	09
ZPRÁVY Z PILY VÁPENNÁ	10
VÝROBNÍ UKAZATELE	11
RYCHLÉ ZPRÁVY	13
VZDĚLÁVÁME SE	15
NAŠE PROJEKTY	17
SLOVO O VÍŘE	18
ZPRÁVY ZE ZÁMKU	19
OSTATNÍ CÍRKEVNÍ MAJETEK	21
EXTRA PŘÍLOHA	23
SVOL INFORMUJE	27
SVATOHUBERTSKÁ POUŤ	28
LESNÍ PEDAGOGIKA	29
VELIKÁNI MEZI STROMY	31
CO NÁS ŽERE?	32
MYSLIVECKÉ OKÉNKO	33
MIMO TÉMA	34
POVÍDKA	36
TIP NA VÝLET	38
NOVÍ KOLEGOVÉ	39
PRO POBAVENÍ	40



Rejvíz Bradlo, Foto: Pavel Boček

Redakční rada:

Lenka Volfová
lenka.volfova@alsol.cz

Ing. Pavel Bednář
Ing. Jan Pangrác
Ing. Martin Stacho
Bc. Jan Ťulpík



ÚVODNÍ SLOVO



Milé kolegyně, vážení kolegové a čtenáři tohoto časopisu,

je mou milou povinností vám sdělit, že máme za sebou prvních deset let existence Arcibiskupských lesů a statků Olomouc s.r.o., tedy společnosti, která je nedílnou součástí Arcibiskupství olomouckého.

Bylo nás pět, když jsme v roce 2013 dostali důvěru od vedení Arcibiskupství olomouckého zahájit budování společnosti, která nyní má 150 zaměstnanců a hospodaří na 42 700 ha převážně lesních pozemků. S příchodem nových zaměstnanců rostla potřeba techniky, která je neodmyslitelnou součástí výbavy především venkovního personálu, tedy vedoucích středisek, techniků, hajných a jednotlivých provozů. V současné době máme ve vlastnictví a užíváme celkem 100 osobních automobilů, 4 odvozní soupravy, 1 nákladní automobil, 3 traktory, 3 nakladače a 2 vysokozdvizné vozíky.

S rozvojem společnosti jsme nabývali do užívání i administrativní budovy, sklady, hájovny a chaty, které nebyly navráceny vždy v úplně dobré kondici. Do dnešního dne se nám podařilo opravit a zrekonstruovat celkem 55 objektů a nově postavit 3 hájovny.

Vybudovali jsme pilu, na které se pracuje ve dvousměnném provozu, a závěrem roku 2023 jsme zahájili činnost tří štípacích uzlů na palivové dřevo.

Dopravními tepnami jsou u nás lesní cesty, které zpřístupňují lesní porosty a propojují les s odběrateli či dodavateli. K jejich údržbě, opravám a rekonstrukcím se snažíme přistupovat vždy s velkou pečlivostí, a tak se nám za deset let podařilo opravit a zrekonstruovat na stovky kilometrů těchto pro nás důležitých komunikací.

S výčtem činností, které se dařily v uplynulých letech nejen na správním úseku uskutečňovat, bych mohl pokračovat ještě dlouho, ale to není nezbytně důležité, a pevně totiž věřím, že se nám bude dařit i nadále. Důležitým faktem je nyní vyslovit upřímné poděkování všem zaměstnancům za ochotnou, svědomitou a mnohdy ne úplně lehkou práci. Děkuji vám.

Vážíme si každého z vás a přejeme vám, vážení spolupracovníci i milí čtenáři, v novém roce 2024 hodně Božího požehnání, zdraví, lásky a radosti z dobře odvedené práce.

Ing. Josef Kunderát
správní ředitel





Vánoční večírek

Rozloučení s rokem 2023 proběhlo 15. prosince 2023 na Ranči v Kostelanech za přítomnosti téměř všech zaměstnanců.

Měli jsme možnost prohlédnout si Arcibiskupský zámek v Kroměříži nebo degustovat víno z Arcibiskupského zámeckého sklepu.





Díky všem za Vaši tvrdou práci a odhodlání!

V roce 2024 pokračujeme v budování naší společnosti, abychom vytvořili ještě lepší pracovní prostředí pro všechny.



CO JE NOVÉHO?

INVESTICE PRO NAŠI BUDOUCNOST

Text: Lenka Volfová, Ing. Martin Stacho

HARVESTOROVÝ UZEL

Arcibiskupské lesy a statky Olomouc s.r.o. pořídili novou techniku, která posílí vlastní těžební kapacity. Harvester HSM 405H s trakčním navijákem a vyvážecí souprava HSM 208F s trakčním navijákem byly zakoupeny od společnosti Sun Forest s.r.o. Každý z těchto moderních strojů je obsluhován zkušeným operátorem, který prošel školením zajištěným výrobcem této techniky. Pro tuto investici se vedení společnosti rozhodlo v době, kdy kapacita svahové technologie v regionu ani v ČR nenaplnuje stávající potřeby.



Foto: Ivo Hečko, Mgr. Ivana Kušnierová

ŠTÍPACÍ CENTRA

Na konci roku 2023 byla s několikaměsíčním zpožděním dodána technologie na štípaní dříví do štípacích center v Písečné a Chropyni, kam byly dodány dvě variabilní řezací štípačky K 700 Vario. Do třetího štípacího centra ve Zlechově byla dodána štípačka K415.

Technologie je od německé firmy Posch Leibnitz, dodavatelskou firmou byla společnost FOREST MERI s.r.o. Štípačka K 700 Vario je schopna štípat kmeny až do průměru 70 cm, kdy motorová pila nejprve oddělí polena, která se poté automaticky štípají. Posun kmene a řezání je ovládáno centrálně pomocí joysticku, zbytek procesu štípaní se děje automaticky. Štípaní je prováděno X nožem s tlakem až 16 t s regulací posuvu, takže je možné dosáhnout velikosti polínka s délkou hrany 5-15 cm. Optimální průměr kmene pro štípaní je od 25 cm.

Štípačka K-415 je pro štípaní kmenů o průměru 7-41 cm se štípací silou až 15 t. Štípaní se provádí protlačení polena přes zasouvací štípací nůž sériově 4dílný, volitelně 6, 8 nebo 12dílný.



Foto: Ing. Martin Stacho



Arcibiskupské lesy
a statky Olomouc s.r.o.

ŠTÍPANÉ PALIVOVÉ DŘEVO

ZIMU BEZ STAROSTÍ VÁM ZAJISTÍ NAŠE POLÍNKA.



Široký výběr dřevin - buk, dub, javor, jasan, smrk a bříza.
Dřevo od nás je částečně proschlé, čisté a řádné uskladněné.
Možné objednat polínka v délce 25 cm, 33 cm a 50 cm.

Bližší informace a ceník
Tel. 733 742 337
www.alsol.cz/topeni

Dřevo vám rádi DOVEZEME nebo si ho vyzvednete
na výdejních místech: Písečná, Chropyně, Zlechov.

CO JSME VYBUDOVALI, POŘÍDILI

Neustáváme v údržbě našeho majetku. Opravujeme cesty, chaty i další stavby. Některé využíváme na polesích, jiné vytváří další zisk naší společnosti. V roce 2023 jsme opravili 305 lesních cest, 38 budov, 35 chat a 15 drobných staveb (z toho 7 studánek).

Text a foto: Arcibiskupské lesy a statky Olomouc



Rekonstrukce hájovny Domašov, lesnický úsek Borek, polesí Domašov



Oprava chaty Tetřeví, polesí Rejvíc



Přístavba odvěšovny na zvěřinu u hospodářské budovy hájenky, polesí Kroměříž



Oprava chaty Chaloupka, polesí Chvalčov



Lesní cesta Mírová, polesí Rejvíc



Lesní cesta Prokopaná, polesí Mírov

ZPRÁVY Z PILY VÁPENNÁ



PILA VÁPENNÁ ZAZNAMENALA TŘETÍ ROK PLNÉHO PROVOZU

Text: Vlastimil Chaloupka, foto: Ing. Martin Stacho



Výroba a obchod:

- Pila Vápenná úspěšně udržela nepřetržitý výrobní proces a vyhnula se výrobním omezením.
- Pila Vápenná zpracovala v roce 2023 celkem 54 610 m³ dřevní hmoty.
- 70 % suroviny pocházelo z vlastních zdrojů, zbylých 30 % bylo dokoupeno od externích dodavatelů.



Tržní trendy a výzvy:

- Lednová poptávka po řezivu nebyla následována výraznějším zájmem v průběhu roku.
- Ceny řeziva postupně klesaly, zatímco cena kulatiny ve druhém čtvrtletí dosáhla historického maxima.
- Pokles poptávky byl zaznamenán také ve firemních odvětvích vyrábějících obaly pro stavební a strojírenský průmysl.

Podzimní setkání a výhled do budoucnosti:

- Dne 20. října bylo uspořádáno tradiční podzimní setkání Sdružení dřevozpracujících podniků.
- Předseda Sdružení dřevozpracujících podniků Ing. Petr Pražan informoval o situaci na evropském dřevařském trhu v roce 2023 a naznačil výhledy na rok 2024, které nejsou příliš optimistické.

Investice:

- V jarních měsících byl zprovozněn mokvý sklad pro skladování téměř 6 000 m³ kulatiny.
- Byl postaven nový krytý sklad pro sušené řezivo.
- Byla nainstalována fotovoltaická elektrárna s výkonem 410 kWp.
- Získání pozemků před areálem pily pro nové parkovací plochy a odstavné prostory pro kamiony.
- Proběhlo výběrové řízení na dodavatele pro stavbu nových parkovacích a odstavných ploch, které se plánuje realizovat v prvním pololetí roku 2024.



VÝROBNÍ UKAZATELE

KE DNI 31. PROSINCE 2023



PĚSTEBNÍ ČINNOST



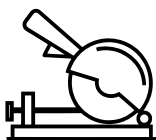
Polesí	Obnova umělá	Obnova přirozená	Holina
Kroměříž	535 930 ks	19,37 ha	66 ha
Chvalčov	980 870 ks	44,23 ha	185 ha
Mírov	343 650 ks	16,74 ha	25 ha
Domašov	115 650 ks	10,84 ha	17 ha
Rejvíz	827 340 ks	15,00 ha	30 ha
Vápenná	232 930 ks	39,99 ha	49 ha
Celkem	3 036 370 ks	146,17 ha	372 ha

TĚŽBA



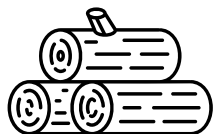
Polesí	Těžba v m ³	
	Projekt 2023	Skutečnost
Kroměříž	54 500 m ³	65 336 m ³
Chvalčov	57 000 m ³	57 425 m ³
Mírov	47 500 m ³	40 958 m ³
Domašov	45 000 m ³	39 128 m ³
Rejvíz	70 000 m ³	76 033 m ³
Vápenná	63 000 m ³	91 644 m ³
Celkem	337 000 m³	370 524 m³

POŘEZ - PILA VÁPENNÁ



I. kvartál	II. kvartál	III. kvartál	IV. kvartál	Celkem
13 366 m ³	14 459 m ³	13 369 m ³	13 416 m ³	54 610 m³

DODÁVKY DŘÍVÍ



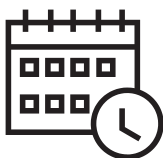
Polesí	Prodej dříví	Dodávky na pilu Vápenná
Kroměříž	63 802 m ³	2 926 m ³
Chvalčov	52 716 m ³	1 699 m ³
Mírov	36 827 m ³	2 582 m ³
Domašov	13 330 m ³	273 m ³
Rejvíz	42 167 m ³	9 236 m ³
Vápenná	71 654 m ³	7 502 m ³
MES Písečná	52 078 m ³	10 358 m ³
Celkem	332 574 m³	34 576 m³

ODLOV SPÁRKATÉ ZVĚŘE



Polesí	Kroměříž	Chvalčov	Mírov	Domašov	Rejvíz	Vápenná	Celkem
v ks	610	493	512	334	457	641	3 047

PLÁN 2024



Polesí	Těžba plán 2024	Výsadba plán 2024
Kroměříž	57 000 m ³	470 000 ks
Chvalčov	33 000 m ³	622 000 ks
Mírov	35 000 m ³	143 000 ks
Domašov	50 000 m ³	30 000 ks
Rejvíz	50 000 m ³	394 000 ks
Vápenná	60 000 m ³	218 000 ks
Celkem	285 000 m³	1 877 000 ks

RYCHLÉ ZPRÁVY



Text a foto: Arcibiskupské lesy a statky Olomouc

NÁVŠTĚVA ZE SLOVINSKÉHO ARCIBISKUPSTVÍ

Ve dnech 30.11. až 1.12.2023 dorazila na Pílu Vápenná čtyřčlenná delegace ze slovinského arcibiskupství za účelem výměny poznatků a seznámení se s technologií na pile. Součástí programu byla nejen exkurze na pile, ale také prohlídka polesí a blízkého okolí a návštěva Arcibiskupského zámku a sklepů Arcibiskupského zámeckého vína v Kroměříži.



PRODEJ VÁNOČNÍCH STROMKŮ

Ve dnech 14. - 16. 12. 2023 probíhal prodej vánočních stromků v Letním kině v Olomouci. Byl to první ročník prodeje stromků pro veřejnost mimo polesí. V nabídce jsme měli také jmelí, které nám dodal Arcibiskupský zámek a zahrady v Kroměříži. Zároveň jsme v našem prodejním stánku připravili pro děti program v podobě lesní pedagogiky.



VÝHRA NA FILMOVÉM FESTIVALU

Film České televize LESY BUDOUCNOSTI, na jehož natáčení jsme se podíleli, získal na 39. mezinárodním filmovém festivalu AGROFILM cenu rektora Technické univerzity ve Zvolenu. Filmu v režii Jany Škopkové propůjčil svůj hlas herec Aleš Háma. Podařilo se mu tak prosadit v konkurenci 90 dokumentů z 22 zemí světa.



Foto: Technická univerzita vo Zvolene

SETKÁNÍ SDRUŽENÍ DŘEVOZPRACUJÍCÍCH PODNIKŮ

Dne 20.10 jsme pořádali odborné setkání Společenstva dřevozpracujících podniků v ČR. Součástí programu byla také exkurze, které se zúčastnilo 60 osob z řad členských subjektů. Po prohlídce naší pily jsme měli možnost diskutovat a zhodnotit aktuální situaci a vývoj trhu v dřevozpracujícím průmyslu nejen v České republice, ale i v evropském měřítku.



BARVÁŘSKÉ ZKOUŠKY LOVECKÝCH PSŮ

Ve spolupráci s ČMMJ OMS Šumperk v září proběhly v honitbě Hynčina – les barvářské zkoušky loveckých psů. Tyto zkoušky kvalifikují psa jako lovecky upotřebitelného pro dosled spárkaté zvěře. Zázemí a hladký průběh zkoušek připravil personál polesí Mírov. Vítěz zkoušek získal odlov srnce v honitbě Hynčina – les, který věnovali Arcibiskupské lesy a statky Olomouc.



ZALESŇOVÁNÍ NA CHVALČOVĚ

V rámci teambuildingu k nám zavítali zaměstnanci ze společnosti Barum Continental. Společnými silami vysadili cca 100 sazenic a přispěli tak k obnově lesa.



VINOBRANNÍ

V září se několik našich kolegů vydalo na výpomoc sesterské společnosti Arcibiskupské zámecké víno Kroměříž se sklízí hroznů do překrásných vinných hradů na Velehradě.



SVATOHUBERTSKÁ MŠE BĚLÁ POD PRADĚDEM

Ve spolupráci s obcí Bělá pod Pradědem jsme v listopadu uspořádali v kostele sv. Jana Křtitele v horním Domašově Svatohubertskou mši. Náš kolega Bc. Jan Ťulpík se ujal čtení z Písma. V programu nechyběli jeseničtí trubači pod vedením Renaty Jeřábkové.



Foto: www.bela.cz

VZDĚLÁVÁME SE



EXKURZE NA MAJETEK VE SPRÁVĚ ŘÁDU MALTÉZSKÝCH RYTÍŘŮ V RAKOUSKU

Text a foto: Mgr. Ivana Kušnierová a Ondřej Benešovský



Na začátku října se několik zaměstnanců společnosti vydalo na dvoudenní exkurzi na lesní majetky spravované Suverénním řádem Maltézských rytířů v Rakousku, konkrétně na pomezí Korutan a Štýrska. Cílem exkurze byla především vzájemná výměna poznatků a názorů na různé druhy hospodaření v lesích, zmíněno bylo také téma Dauerwaldu, tzv. lesa trvale tvořivého. Navštívené lesní majetky ve správě tohoto řádu se buď danému způsobu hospodaření již věnují, anebo se na něj postupně a plynule snaží přejít. V souvislosti s tímto tématem mohli kolegové sami vyzorovat například rozdílnou hustotu a podobu lesnické infrastruktury, zejména lesních cest, nebo také specifický způsob přibližování dřevní hmoty, kdy je pohyb lesní techniky omezen výhradně na tyto cesty. Zajímavá byla také obecná otázka přístupu veřejnosti do rakouských lesů, například cyklisté mají v Rakousku umožněn vjezd pouze na vyznačené cyklostezky a MTB stezky, všude jinde je přísný zákaz vjezdu. Stejně tak bylo zajímavé porovnání rozdílů mezi lesnickou legislativou v ČR a v Rakousku. Z pohledu našich kolegů není rakouská legislativa tak přísná a pro vlastníka lesa svazující jako ta česká.



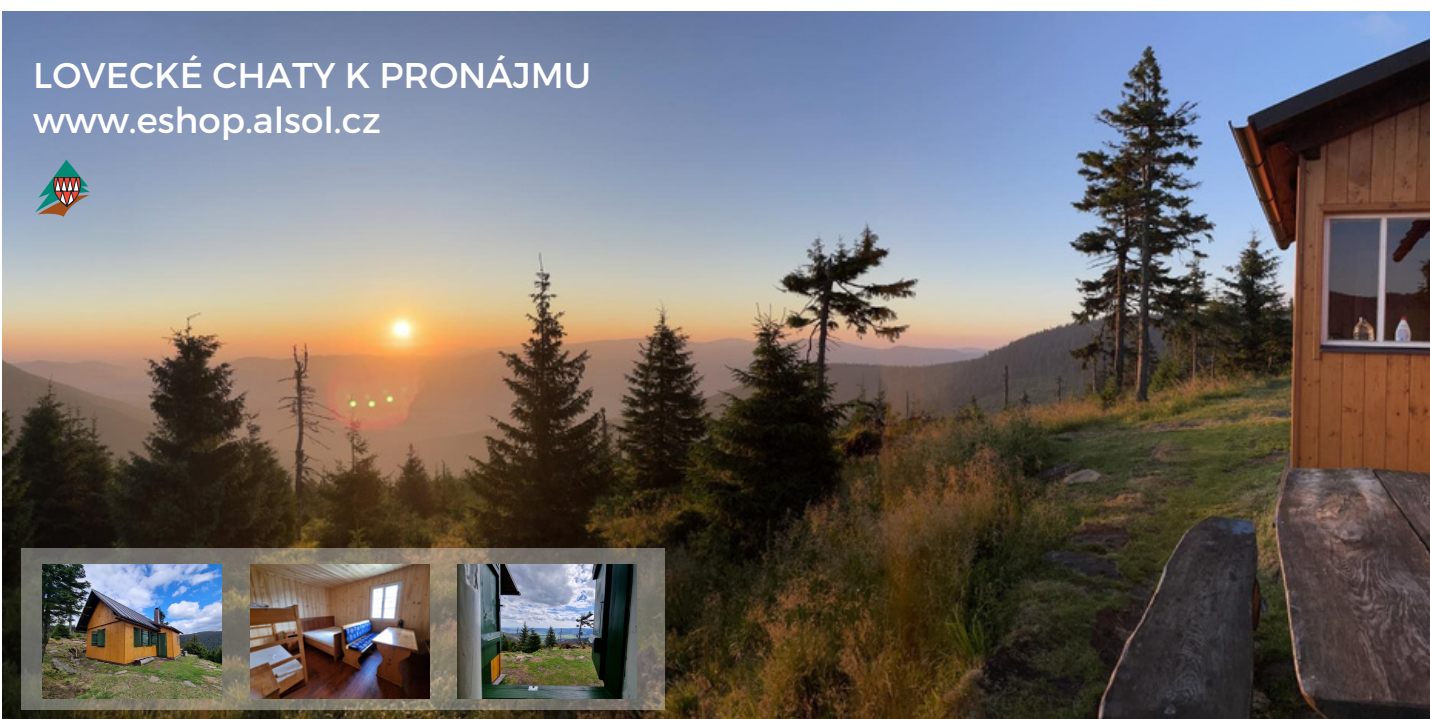


Na závěr exkurze se kolegům naskytla možnost nahlédnout do hřebčína Píber s jedinečnou historií chovu proslulých lipicánů, která sahá do období 1. světové války. Každým rokem z tohoto hřebčína vzejde několik nadějných hřebců, kteří ve svých dvou letech zamíří do slavné španělské jezdecké školy ve Vídni. Součástí hřebčína je také muzeum historických kočárů, tradiční výstroje lipicánů nebo i historických oděvů jezdců.

Podle zpětné vazby od kolegů byla exkurze velice zajímavá a podnětná, prezentovaný způsob hospodaření ale není pro ALSOL příliš využitelný, a to kvůli legislativním, majetkovým a socioekonomickým podmínkám v ČR.



LOVECKÉ CHATY K PRONÁJMU
www.eshop.alsol.cz



NAŠE PROJEKTY



ŘEŠÍME SPOLEČNĚ NOVÝ PROJEKT ZAMĚŘENÝ NA REGIONÁLNÍ ROZVOJ V LESNICTVÍ A BIOEKONOMIKU

Text a foto: Ing. Kateřina Holušová, Ph.D. et Ph.D., prof. Ing. Bc. Otakar Holuša, Ph.D. et Ph.D.

V září loňského roku byl Technologickou agenturou České republiky schválen tříletý projekt řešený ve spolupráci s Mendelovou univerzitou v Brně (konkrétně s Fakultou regionálního rozvoje a mezinárodních studií) a nesoucí název Návrh možností udržitelného regionálního rozvoje lesnictví z pohledu bioekonomiky (TQ01000532). Projekt uspěl v 1. veřejné soutěži programu SIGMA – Dílčí cíl 3: Podpora inovačního potenciálu společenských věd, humanitních věd a umění Technologické agentury České republiky. Vedoucím řešitelem je pan prof. Ing. Bc. Otakar Holuša, Ph.D. et Ph.D.

Projekt je realizován ve spolupráci s Arcibiskupskými lesy a statky Olomouc s. r. o. a zaměřuje se na řešení potřeb rozvoje regionálního lesnictví, který je reakcí na probíhající transformaci současného lesnictví v České republice. Lesnictví je v tomto případě chápáno jako jedno z odvětví čelících několika krizím najednou: klimatické změně a rozpadu jehličnatých porostů, geopolitické změně a s tím souvisejícímu nedostatku zaměstnanců, náhlé změně na trhu s dřívím související s jeho nadbytkem, nebo naopak nedostatkem, nedodatečné tuzemské zpracovatelské kapacitě a její nízká podpoře, vysokým nákladům na dopravu, ale i nezájmu o obor atd. Vedle těchto problémů je zde celá řada nových celospolečenských požadavků a výzev vyžadujících inovativní, kreativní a environmentálně příznivá řešení pro hledání cesty k udržitelnému lesnickému hospodaření.

Projekt by měl navrhnout několik podpůrných nástrojů (postupů, doporučení a metodik) využitelných pro vlastníky lesů na regionální či lokální úrovni a pokrývajících oblast ekonomickou a sociální.

Řešitelský tým je složen z pracovníků ALSOLu a lesníků z Mendelovy univerzity v Brně, kteří se orientují jak v problematice OPRL, tak v záležitostech vztahujících se k rozvojové spolupráci v lesnictví, jedná se o specialisty z oblasti regionalistiky (regionálního rozvoje), sociologie (se zaměřením na komunikaci) a ekonomie. Zaměřují se nejen na řešení ekologických otázek, ale i na celou řadu společenských souvislostí od jednoduchých popisů lesních ekosystémů až po celospolečenské otázky týkající se např. bezpečnosti, zaměstnanosti, historie, genderové dimenze a hlavně ekonomiky a celkové efektivity hospodaření.

Konkrétními výstupy projektu budou: 1. certifikované metodiky zabývající se problematikou komunikace v lesnictví z pohledu vlastníka lesů církevního majetku (společnost na tento druh majetku pohlíží výrazně jiným způsobem a má na něj pravděpodobně i trochu odlišné nároky než např. na soukromého vlastníka lesů), prodejem dříví (zvláště cenných sortimentů) či regionálním rozvojem z pohledu lesní bioekonomiky; 2. série praktických workshopů zabývající se např. požadavky na kvalitu sortimentů pro zpracovatele dříví, regionálním lesnickým plánováním nebo vyhodnocením ekonomických výsledků hospodaření (s investicemi do dřevozpracovatelských kapacit – návratnost, bez investic); 3. tematicky zaměřené vědecké publikace; 4. konference na téma Regionální rozvoj v lesnictví.



Výjezdní zasedání řešitelů projektu na polesí Kroměříž

**T A
Č R**

Tento projekt je spolufinancován se státní podporou Technologické agentury ČR v rámci Programu SIGMA.

www.tacr.cz
Výzkum užitečný pro společnost.

Na projektu pracují:

Ing. Josef Svoboda - obchodní ředitel
Ing. Michal Školoud - referent výrobního úseku
Ing. Pavel Plaček - obchodní referent
Ing. Otakar Martinát - referent HÚL

SLOVO O VÍŘE



ZAMYŠLENÍ MONS. JOSEFA NUZÍKA, ADMINISTRÁTORA OLOMOUCKÉ ARCIDIECÉZE

Text: Mons. Josef Nuzík

Vážení zaměstnanci našeho ALSOLu,

máme za sebou první pracovní dny a týdny nového roku 2024. Neprožíváme je od nuly, ale neseme v sobě stopu uplynulého času života i posledního období. Obsah toho, co v nás zůstává, bychom mohli vyjádřit pomocí tří oblastí.

Ta první je nám nejbližší – jsou to chvíle, které jsme prožili ve své rodině a s našimi příbuznými a přáteli. Druhou oblast tvoří atmosféra společenská, kterou vytvářejí události ve světě kolem nás. A poslední je oblast duchovní, ke které patří o Vánocích betlém – narození Ježíše Krista. Která oblast je ta nejdůležitější? První? Nejde tu o pořadí, protože důležité jsou všechny. Měly by být propojeny a měly by tvořit jeden celek.

Pokud se vám dostalo toho daru, že máte krásné manželství, hluboký partnerský vztah a harmonickou rodinu, klidně byste zůstali jen v rovině těchto rodinných a osobních vztahů. Bylo by to asi po určitý čas nejjednodušší, zkušenost nás však poučuje, že to není dlouhodobě udržitelný model. Duchovní spisovatel Thomas Merton napsal knihu, jejíž název cituje první verš básně Johna Donna, anglického básníka 16. století: „Žádný člověk není ostrov.“ Ano, potřebujeme druhé lidi, kteří nás

ovlivňují, motivují i povzbuzují. Potřebujeme také širší vztahy, které jsou náročnější – někdy jsou složité a vytvářejí napětí, ale zároveň náš život obohacují.

Všichni v sobě stále neseme zážitek předvánoční tragédie: střelby na Filozofické fakultě Univerzity Karlovy v Praze. Jak nás tato událost šokovala a zasáhla?! Jak nám ale právě to širší společenství s druhými, to vzájemné sepětí a solidarita pomohly nepropadnout zmatku a úzkosti. I když v nás tato bolestná tragédie vyvolala spoustu otázek, na které nemáme odpověď, a zrodila se i řada obav, kterých se jen tak nezbavíme. I když víme, že žádné opatření nám nemůže zaručit, že se nic takového nebude už nikdy opakovat...

Přesto je zde ona třetí, duchovní oblast, jež nám může pomoci obnovit životní naději a důvěru v člověka, který je obrazem Božím. Duchovní síla nám dává naději na svět, jenž je krásný, a na život, který má i přes takové tragédie hluboký smysl a cíl, který mu dal Bůh.

I když byly letošní svátky zmíněnou tragédií ovlivněny, zůstala ve mně myšlenka, již ve svém listu k 800. výročí prvních jesliček, které vytvořil sv. František z Assisi v roce 1223 v italské obci Greccio, napsal papež František. Povšimnul si, že v každém betlémě najdeme postavy chudých lidí, vesničanů a pastýřů, kteří mají jediné bohatství, a to je bohatství srdce.

Právě toto mě jako velká myšlenka o letošních Vánocích oslovilo. Betlémy teď už před očima nemáme, ale může v nás zůstat touha objevovat a nechat v sobě růst bohatství srdce, které z nás může činit lidi uvnitř spokojené a šťastné, byť stále žijeme v tomto nejistém světě.

Budu ve svých modlitbách, naši milí zaměstnanci, pamatovat i na vás, abyste se ve svém osobním životě, v domácím i pracovním prostředí cítili dobře a bezpečně.

+ *Josef Nuzík*
administrátor diecéze



Mons. Josef Nuzík, foto: Milena Machálková, fotografický spolek Člověk a Víra

ZPRÁVY ZE ZÁMKU

Text a foto: Arcibiskupský zámek a zahrady Kroměříž



Arcibiskupský
zámek a zahrady
v Kroměříži



*Arcibiskupský zámek je pro veřejnost otevřen od 22. března o víkendech a svátcích, v dubnu o víkendech, od května až do konce září denně kromě pondělí, v měsíci říjnu o víkendech. Podzámecká zahrada je za příznivého počasí otevřena denně. Více informací o otevírací době a akcích: www.zamek-kromeriz.cz
Facebook: @arcibiskupskyzamekazahrady, Instagram: @zamekazahradykromeriz*

Jaro už klepe na dveře a s ním přichází nová návštěvnická sezona na Arcibiskupském zámku v Kroměříži, kterou zahajujeme 22. března 2024. Tedy tradičně týden před Velikonocemi a v poutní den farního chrámu sv. Mořice v Kroměříži. Jako každé jaro i letos připravujeme pro otevření zámku unikátní květinovou výzdobu reprezentačních sálů. Velké sály provoní jarní květiny, letní byt arcibiskupa se nakrátko promění v hudební salonek a symbolicky se rozezní tóny stylizovaných květinových hudebních nástrojů. Zámeckou Květnici jara doprovodí výstava sochaře Jiřího Netíka a nejmenší návštěvníky pozveme do tvořivé dílničky.



Hudební salónek Letního bytu Arcibiskupa



Zámecká obrazárna

Arcibiskupský zámek se zahradami v Kroměříži si v letošním roce připomíná 400. výročí narození Karla (II.), hraběte z Lichtensteinu-Castelcorna obnovitele města po třicetileté válce, zakladatele kroměřížských zahrad, knihovny, obrazárny a zámecké kapely. Mecenáše umění, jemuž vděčíme za dílo, které pro svoji jedinečnost a hodnotu bylo zapsáno na seznam světového kulturního a přírodního dědictví UNESCO. Pro návštěvníky proto v letošním roce připravujeme řadu novinek. V den narození Karla II., 8. dubna, se uskuteční slavnostní koncert ve Sněmovním sále z děl zámeckého hudebního archivu. Vstup do Zámecké obrazárny zdobí nové umělecké dílo od sochaře Ivana Theimera. Samotnou obrazárnou vás provede nový audio průvodce namluvený známými herci Vladimírou Včelnou a Igorem Barešem. Zavítat můžete do nově otevřené renesanční zámecké klenotnice ve věži, nebo do znovuotevřených barokních skvostů v druhém patře zámku – Staré knihovny, Manského sálu včetně kabinetu mincí i nově zpřístupněné soukromé zámecké kaple.

Karlu II. vděčíme za zřízení také Arcibiskupské gardy, která sídlila v Mlýnské bráně od 17. století až do roku 1919. Letos se po více jak 100 letech do své Gardistky opět vrátí a představí se vám v rámci nové celoročně otevřené návštěvnické expozice. Také se můžete těšit na řadu kulturních akcí na zámku, i v zahradě.



Mlýnská brána

Věřte, že Kroměříž není na jednodenní návštěvu. Těším se na vás!

OSTATNÍ CÍRKEVNÍ MAJETKY



BISKUPSKÉ LESY BISKUPSTVÍ OSTRAVSKO-OPAVSKÉHO

Text: Ing. Libor Konvičný

Biskupské lesy (dále jen BL) Biskupství ostravsko-opavského byly založeny k 1.7.2014 jako samostatný odbor biskupství. Jejich hlavním úkolem je odborná správa lesního majetku biskupství a jednotlivých farností diecéze a řádná hospodářská činnost v lesích a to vše podle platných zákonů České republiky.

Jde především o nakládání s pozemky určenými k plnění funkcí lesa, provozními i bytovými budovami a technickou infrastrukturou. BL zajišťují realizaci všech lesnických činností a služeb a to včetně prodeje vytěženého dříví. Veškeré manuální práce jsou vykonávány formou služeb převážně od živnostníků a drobných lesnických firem, přičemž jsou preferováni místní dodavatelé.



Budova Lesní práva Vrbno pod Pradědem
Foto: Karel Strzinek



Obora Hukvaldy, foto: Biskupské lesy



Zámeček Bílá, foto: Tomáš Konvičný

BL hospodaří na výměře 24 800 ha lesa, kdy většinu /23 900 ha/ tvoří lesní pozemky ve vlastnictví biskupství a zbývajících 900 ha jsou lesy ve vlastnictví jednotlivých farností, kde BL hospodaří na základě pachtu. Spravovaný lesní majetek leží převážně v Moravskoslezském kraji a to v oblasti Moravskoslezských Beskyd a Jeseníků, malá část farních lesů je situována do okresu Jeseník v kraji Olomouckém.

Organizační struktura BL je následující:

- Ředitelství BL sídlí v budově biskupství a jemu podřízené organizační jednotky jsou následující:
 - Lesní správa Ostravice se sídlem v Ostravici o výměře 17 356 ha.
 - Lesní správa Vrbno p. Pradědem se sídlem v osadě Vidly o výměře 6 562 ha.
 - Obora Hukvaldy se sídlem v Hukvaldech o výměře 440 ha.
 - Středisko Farní lesy se sídlem v budově biskupství o výměře 908 ha.

Jednotlivé lesní správy se dělí na revíry o průměrné výměře cca 1 700 ha /Beskydy/ a cca 1200 ha /Jeseníky/ a jsou obsazeny revírníkem a mistrem lesní výroby. V oboře Hukvaldy je zaměstnán odborník, který oboru řídí s podřízeným revírníkem, který zajišťuje lesnickou činnost. Dále jsou zde tři lesní dělníci pro manuální práce v oboře. Středisko farních lesů tvoří vedoucí a dva revírníci. V současné době mají Biskupské lesy 69 zaměstnanců.

BL realizují ročně těžbu dříví ve výši cca 250 000 m³ a zároveň se stejným množstvím obchodují. Na pěstební činnost je vynakládáno ročně cca 85 000 000 Kč. Velká pozornost je věnována každoročně opravám, údržbě a investicím do lesnické infrastruktury.

S lesnickým hospodařením souvisí i výkon práva myslivosti. BL jsou držiteli 18 vlastních honiteb, z nichž 6 pronajímají a zbytek provozují ve vlastní režii. Jde především o horské honitby s kvalitní jelení zvěří, kterou doplňuje zvěř srnčí a kamzičí. Spravované lesy se pyšní i trojicí velkých šelem - rysem, vlkem a medvědem a i tím, že zde žije poslední fragment populace tetřeva hlušce /Beskydy/.



Vrbno - Skalní potok, foto: Biskupské lesy



Zaměstnanci Biskupských lesů, foto: Pavel Zuchnický

Samostatnou kapitolou myslivosti je obora Hukvaldy s chovem velmi kvalitní dančí a mufloní zvěře s doplňujícím pstruhovým a kapřím hospodářstvím na oborních rybnících a chovem včel s produkcí medu. BL dbají i na sociální aspekt hospodaření, kdy dávají práci především lidem z regionů, kde lesy BL leží. BL preferují přírodě blízký a trvale udržitelný způsob hospodaření. Jsou držiteli jak certifikátu PEFC a spotřebního řetězce C-o C, tak i certifikátu FSC. Oba každoročně při auditech úspěšně obhajují. Vzhledem k tomu, že drtivá část obhospodařovaného majetku leží v CHKO Beskydy a Jeseníky, úspěšně s ochranou přírody spolupracují na řadě projektů. Úspěšná je i lesnická pedagogika, stejně tak i spolupráce se středním a vysokým lesnickým školstvím.

EXTRA PŘÍLOHA



S LESEM V KRVI

FOŘTMISTR JOSEF SMETACZEK Z JESENICKÝCH HOR A JEHO ROD

Text: Mgr. Matěj Matela, Vlastivědné muzeum Jesenícka

V textu o lesmistru Josefu Buschekovi, který přineslo předchozí číslo tohoto periodika, jsem se zavázal k tomu, že číslo následující pojedná o jeho nástupci v úřadě zlatohorské lesní správy. A protože v lesnických kruzích se na plnění daného slova vždy pečlivě dbalo a dbá, činím tak i já a ctěného čtenáře opět milerád zavádím na Jesenícko konce 19. století, kdy většina zdejších lesních porostů patřila vratislavskému biskupovi.

Ani Josef Smetaczek, jak už ostatně jeho příjmení napovídá, nespátril světlo světa v kraji pod Pradědem. Narodil se 15. března 1841 ve Veselí nad Moravou do rodiny vrchního správce u hraběte Chorynského. V roce 1853 ale otec zemřel a matka Theresie se s dvanáctiletým Josefem a dalšími třemi syny přestěhovala do Brna. Jako vdova po vysoce postaveném úředníkovi si mohla dovolit umožnit svým synům patřičné vzdělání. Po maturitě na strážnickém piaristickém gymnáziu tak Josef zahájil studia na c. k. Vyšší reálné škole v Brně. Roku 1859 absolvoval lesnickou praxi v dolnorakouském Zwentendorfu a ještě téhož roku nastoupil na lesnickou školu na Úsově. Mezník v jeho životě přišel na sklonku roku 1861, kdy se stal adjunktem lesní správy Zlaté Hory.



Josef Smetaczek. Zdroj: Vlastivědné muzeum Jesenícka

Nový domov v Jeseníkách

Vrchní lesmistr Julius Micklitz, jehož jméno zde již vícekrát zaznělo a jistě ještě zazní, však záhy rozpoznal Smetaczekovy mimořádné pracovní schopnosti a již roku 1863 jej pověřil vypracováním přípravných prací nové hospodářské úpravy biskupských lesů. Téhož roku pak Smetaczek s vynikajícím prospěchem složil státní lesnickou zkoušku a v listopadu byl jmenován adjunktem pro vyměřování a zdanění lesních ploch. Po dokončení této činnosti se v březnu 1867 stal lesním inženýrem Vrchního lesního úřadu v Jeseníku, kde zodpovídal za vedení evidence lesních hospodářských plánů, za správu lesnických budov, technické záležitosti apod. Ač jistě pracovní vytížen, stihl se i oženit – 18. listopadu 1871 pojal v olomouckém kostele sv. Mořice za manželku Fridrike Hainovou, dceru hraběcího inspektora. S manželkou vychovali syny Josefa a Viktora a dceru Giselu.

Když roku 1885 Micklitz zemřel, jeho rozsáhlou pracovní agendu nemohl převzít nikdo jiný než schopný Josef Smetaczek, který se tak na několik týdnů stal hlavním dozorčím nad veškerými sférami místního lesního hospodaření, od technických přes majetkové až po personální záležitosti. Vedle tohoto náročného zaměstnání pak zastával i mnoho dalších funkcí plynoucích z jeho vynikajících znalostí v oblasti pozemkové problematiky, často kupř. znalecky posuzoval hranice pozemkové i státní. V srpnu 1888 povýšil na vrchního lesního inženýra, nicméně již začátkem listopadu byl po smrti Josefa Buscheka jmenován lesmistrem ve Zlatých Horách. S rodinou se tak přestěhoval do města, kde o 27 let dříve začínal svoji dráhu lesníka.

Vedle starostí o přibližně třetinu biskupských lesů, táhnoucích se od Zlatých Hor až pod vrchol Pradědu, se panu lesmistrovi dostávalo i mnohem zajímavějších chvil. Smetaczekův obvod proslul hojností zvěře, kterou sem přijížděli lovit hosté domácí i zahraniční, ti vzácní pak v doprovodu nejvyšších lesnických šarží. Smetaczek tak na lov tetřevů doprovázel např. zemského prezidenta hraběte Coudenhove nebo vévodu z Ratiboře. S posledními lety Smetaczekovy profesní kariéry začala, v duchu tehdejší doby, přicházet četná ocenění jeho celoživotní práce. Roku 1898 vedl právě on výpravu dvaceti biskupských lesníků z Jesenicka, která se přidala ke slavnostnímu průvodu u příležitosti oslav 50. výročí panování Františka Josefa I. Roku 1903 mu německý císař Vilém II. udělil rytířský kříž III. třídy Knížecího hohenzollernského domácího řádu, jež si na hrud' mohly připnout jen skutečně významné osobnosti.

V únoru roku 1906 podal Smetaczek žádost, aby směl po čtyřiačtyřiceti letech služby odejít do penze. Zasloužený odpočinek se rozhodl strávit v blízkosti Olomouce, rodného města své ženy, manželé se stali obyvateli Nové Ulice (součástí Olomouce se stala roku 1919). Podzim života jim však stále více kalily zdravotní komplikace. Fridrike podlehla v roce 1911 cukrovce, s níž se dlouhodobě potýkala, Josef Smetaczek zemřel 15. září 1913 ve věku 72 let na akutní zánět průdušek. Spočinul na ústředním hřbitově v Neředíně, hrob se nedochoval.



Budova někdejší lesmistrovské správy ve Zlatých Horách, v níž Smetaczek úřadoval i bydlel do roku 1906. Foto: Mgr. Matěj Matela

Úzkoprsý pedant, nebo pohodový chlapík?

Jestliže profesní životopis a zčásti i rodinné zázemí Josefa Smetaczeka se po více než sto letech podařilo znovu oživit, o jeho povaze to vzhledem k absenci materiálů typu deníkových záznamů nebo osobních vzpomínek bohužel prohlásit nelze. I přesto se však na základě dochovaných zdrojů můžeme o určitý osobnostní profil zlatohorského lesmistra pokusit. Smetaczek totiž v kontextu jesenického lesnictví dané doby zaujme jednou výraznou odchylkou. Zatímco drtivá většina zdejších lesníků se narodila na hájenkách či jako synové domkářů, Smetaczek od nejtutlejšího věku patřil do vyšší společenské třídy a jakýsi háv patricijské výlučnosti obestírá prakticky celý jeho život – za studií nad ním držel ochrannou ruku samotný

hrabě Mitrovský, ve své době jedna z nejvýraznějších postav moravského politického a hospodářského života, dcera Gisela se provdala za Ottu Grohmana, příslušníka nejbohatší rodiny Vrbenska, byl členem Kasina, prominentního spolku vyhrazeného pouze německy hovořící elitě, atd.

Zůstává tedy otázkou, zdali Smetaczekova příslušnost k vyšším vrstvám ovlivnila jeho způsob myšlení, jednání s lidmi a vůbec světonázor. Některé z dohledaných informací by skutečně mohly svědčit o jeho nekompromisnosti a až určité povýšenosti. Za jeden z možných důkazů této spekulace můžeme teoreticky považovat tři výstrahy turistům zveřejněné časopisem Moravsko-slezského sudetského horského spolku Altvater, v nichž zlatohorský lesmistr opravdu působí coby člověk přísně dbající na nesměšování světa stavovského s prostředím měšťansko-venkovským. Příslušná ostrá varování však nemusejí nutně odrážet Smetaczekovo úzkostlivé lpění na starých pořádcích ani averzi vůči rodícímu se fenoménu turismu, ale prozaicky mohou být pouhým odrazem jeho pořádkumilovné nátury, která se nebyla ochotna smířit s ničením lesních ploch a jejich ohrožováním, např. prostřednictvím zakládání ohňů (k čemuž tehdy docházelo poměrně často).

Na druhé straně se nám totiž dochoval proslov nadlesního Steuera z ledna 1902, kdy Josef Smetaczek slavil 40 let aktivní služby. Ze Steuerových slov vyplývá, že zlatohorský lesmistr rozhodně nepatřil mezi neoblíbené členy lesnického společenství. Ostatně věta „Přejeme Ti ještě řadu let v kruhu rodinném, nadto mnoho síly ve vedení úřadu a ať jsi nám stále tím laskavým přítelem a nadřízeným jako dosud!“ je toho snad více než výmluvným dokladem. Zároveň se dochovala ještě jedna zajímavá informace, která obraz Smetaczeka coby člověka strohého naturelu uzavřeného novinkám značně neguje – pokud by totiž takový skutečně byl, zřejmě by v době, kdy ještě pracoval na lesním úřadě v Jeseníku, jen stěží aktivně zakládal bruslařský spolek...

Smetaczekovi potomci v daleké Indii

Bytí člověka, jak známo, nekončí datem jeho úmrtí, ale pokračuje dál v potomcích. Osudy Smetaczekova rodu by vystačily na samostatný článek, nicméně prostor nám vystačí pouze na linii syna Viktora. Ten zemřel roku 1949 v daleké Indii, kam odcestoval za svým synem Friedrichem, který zde využil svých zkušeností s ochranou lesa a založil rozsáhlou rodinnou rezervaci. Díky v podstatě neomezeným možnostem, jaké nabízí současný virtuální prostor internetu, však můžeme v rodinné linii pokračovat. Friedrichův syn Viktor Smetacek (nar. 1946), pravnuke našeho Josefa Smetaczeka, dnes platí za jednoho z nejvýraznějších světových oceánografů a mořských biologů. Ústředním bodem jeho kariéry se stal výzkum struktury a fungování planktonických ekosystémů. „Tento můj článek se zabývá pěstováním mořských řas v otevřeném oceánu, aby ve velkém množství dokázaly absorbovat CO₂ z atmosféry; tato technika se nazývá zalesňování oceánů. Takže vidíte, věnuji se oceánům, ale lesy jsou mi stále drahé,“ napsal mi tento emeritní profesor pro biologickou oceánografii v jednom ze svých e-mailů.

Tím ale lesnické geny Smetaczekových potomků nekončí. Smetaczekova praprapravnučka Ela Smetacek (nar. 1989) je známou aktivistkou bojující za záchranu lesních ploch. Např. roku 2016 se jí prostřednictvím rozsáhlé mediální kampaně podařilo zvýšit povědomí domácích i světové veřejnosti o lesních požárech ve státě Uttarákhend, díky čemuž toto téma začala řešit i indická vláda – na opětovné zalesňování vyčlenila 6 miliard dolarů. Eliným dlouhodobým cílem je vybudování globální komunity zaměřené na ochranu lesů a vznik fondu na ochranu ekologicky citlivých zón.

Genetika je často mnohem silnější, než si dokážeme představit. Jak vidno, v případě lesmistra Smetaczeka, kterého by z činnosti jeho rodinných pokračovatelů jistě hřálo u srdce, to platí měrou vrchovatou.

Článek vychází ze studie uveřejněné Vlastivědným věstníkem moravským, č. 3–4, 2021.

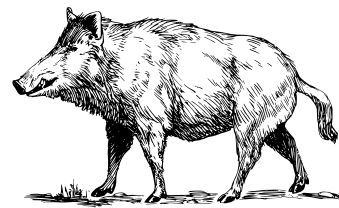


Arcibiskupské lesy
a statky Olomouc s.r.o.



PRODEJ ZVĚŘINY

z Arcibiskupských lesů



JELENÍ
SRNČÍ
DANČÍ
SIKA
MUFLONÍ
PRASE DIVOKÉ

Odběr po odlovu na polesí
dle pořadníku.

Ceník a kontaktní formulář na našem webu:

www.alsol.cz/zverina

SVOL INFORMUJE

AKTUÁLNĚ Z ČINNOSTI SVOL

Text: SVOL

Kulatý stůl k aktuální situaci v lesnicko-dřevařském sektoru 2. 1. 2024

Tradičního kulatého stolu zástupců L-D sektoru s ministrem zemědělství se za SVOL zúčastnili předseda SVOL Ing. Jiří Svoboda a první místopředseda SVOL Ing. Petr Bláha. Jedním z hlavních témat byla finanční podpora lesního hospodářství v r. 2024. Financování příspěvků na hospodaření v lesích je v letošním roce zajištěno ze státního rozpočtu a Národního plánu obnovy. Pro nový program adaptace lesních ekosystémů na klimatickou změnu zatím stále není finanční krytí. Ministerstvo zemědělství nejpozději do konce března 2024 oznámí, zda bude program otevřen, či nikoliv. Stálá pracovní skupina pro surovinovou politiku při Radě vlády pro energetickou a surovinovou strategii ČR, kde SVOL zastupuje Ing. Petr Bláha, připravila materiál Surovinová politika pro dřevo. Do dokumentu se podařilo prosadit, že dřevo je pro stát strategická surovina. Předkladateli materiálu, který bude schvalovat vláda, jsou ministerstva zemědělství, průmyslu a obchodu a životního prostředí. Ministerstvo zemědělství bude také jednat s resortem dopravy o zefektivnění dopravy dřeva po železnici.

Novelizace lesního zákona

V současné době probíhá vnitřní připomínkové řízení k návrhu novely lesního zákona. Během 1. pololetí 2024 by měl být návrh novely předložen na jednání vlády. Platforma za novelizaci zákona o lesích, složená ze zástupců vlastníků lesů, lesníků, ochránců přírody, akademiků i průmyslu, jejíž vznik SVOL inicioval, předložila ministrovi zemědělství osm požadavků novely, které by přispěly k zachování českých lesů, zabezpečily jejich stabilitu, konkurenceschopnost a odolnost. Patří mezi ně reforma státní správy lesů, volnější ruce pro vlastníky lesů díky redukci stávajících závazných ustanovení lesních hospodářských plánů, většímu využití tvořivých sil přírody, snížení byrokracie a přenesení větších rozhodovacích pravomocí na vlastníky lesů, prodloužení lhůt pro zalesnění holin a zajištění mladých lesních porostů, podpora dobrovolného sdružování drobných vlastníků lesů a zavedení platby za ekosystémové služby. SVOL bude usilovat o to, aby požadavky Platformy byly naplněny v co možná nejvyšší míře.

Novelizace zákona o myslivosti

Návrh novely zákona přináší pozitivní změny a většinově odpovídá dlouhodobému postoji SVOL. S návrhem zákona jako celkem SVOL souhlasí. Za účelem posílení práv vlastníků honebních pozemků ale podal v rámci meziresortního připomínkového řízení několik zásadních připomínek. Požadujeme např. aby vlastník obory měl právo rozhodnout, zda ji pro veřejnost zpřístupní či nikoliv, aby držitel a uživatel honitby byl informován o vypouštění zvláště chráněných živočichů ze záchranných chovů do honitby, aby obě ministerstva (MZe, MŽP) společně s vlastníky lesů a odborníky našla vhodný mechanismus pro řešení škod na přirozené obnově, aby citlivé údaje o způsobu hospodaření v honitbě nebyly veřejně přístupné. SVOL také nesouhlasí s automatickou pokutou při neplnění plánu lovu v případě, že škody zvěří v honitbě jsou prokazatelně nízké a žádný z vlastníků či uživatelů nepožaduje snížení počtu určitého druhu zvěře. V současné době probíhá vypořádání připomínek. Předpokládá se, že návrh novely zákona bude předložen do vlády v březnu 2024.

Připravujeme:

7.–11. dubna 2024, Brno - Poradna pro majitele lesa, koutek lesní pedagogiky – stánek SVOL na veletrhu Silva Regina

23. dubna 2024, Stráž u Jihlavy - Celostátní konference SVOL za účasti ministra zemědělství

18. května 2024, celorepubliková akce SVOL a jeho členů - Den otevřených lesů



SVATOHUBERTSKÁ POUŤ

TRADIČNÍ AKCE NA SVATÉM HOSTÝNĚ

Text: Lenka Volfová, foto: Hana Křenková, Mgr. Ivana Kušnierová

Ohlédnutí za již pětadvacátou Svatohubertskou poutí na Svatém Hostýně.

Dne 21. října 2023 nám počasí nejprve nepřálo. Vítr den před akcí shazoval veškerou výzdobu, teploty se držely nízko, ale nakonec to byl hezký den s příjemným počasím. Svatohubertskou mši svatou v národní kulturní památce Bazilice Nanebevzetí Panny Marie celebroidl administrátor olomoucké diecéze Mons. Josef Nuzík.



Součástí akce byl bohatý doprovodný program nejen pro děti. Zaposlouchali jsme se do lovecké hudby, viděli výcvik pernatých dravců, prošli si stánky s lesní pedagogikou, vyzkoušeli loveckou lukostřelbu a mnoho dalšího. My jsme si pro návštěvníky připravili šest stánků. Děti dostaly odměnu za splnění úkolů na jednotlivých stanovištích.



V tomto roce se již dvacátá šestá Svatohubertská pouť uskuteční v sobotu **19. října 2024**.

LESNÍ PEDAGOGIKA



RÁDI DEBATUJEME NA TÉMA LESA S DĚTMI I DOSPĚLÝMI

Text: Lenka Volfová

OSLAVY LESA

Zúčastnili jsme se již 13. ročníku Oslav lesa na Flóře ve Smetanových sadech v Olomouci. Páteční program navštívilo 811 žáků z 29 základních a mateřských škol Olomouckého kraje v doprovodu 100 pedagogů. V sobotu se za krásného počasí zapojilo do připravených soutěží, kvízů a tvořivých dílniček cca 4 000 návštěvníků.



Foto: Lenka Volfová

PROCHÁZKA S LESNÍKEM

V říjnu se sešli zájemci na Velehradě, aby prozkoumali les v doprovodu našeho zkušeného lesníka. Procházka nakonec oproti plánu trvala až do tmy.



Foto: Ing. Viktor Kollanda

PROGRAM V RÝMAŘOVĚ

Ing. Ladislav Fuchs navštívil Hope House, z. s. v Rýmařově. Bylo to další super odpoledne, kdy jsme měli možnost besedovat s dětmi na téma Život v lese. Ladislav dostává pravidelně skvělé zpětné vazby od učitelů a účastníků jeho programů.



Foto: Ing. Ladislav Fuchs

DŘEVORUBECKÉ ZÁVODY

Dřevorubecké závody jsou již tradiční akcí na Svatém Kopečku. Jedná se o odpoledne plné zábavy a osvojení různých dovedností pro všechny věkové skupiny.



Foto: Mgr. Ivana Kušnierová

PROGRAM ZŠ VŠECHOVICE

Střelba, lovecký pes, paroží, letokruhy, špekáčky, to vše je zábava a vzdělávání. Těmito programy vedeme děti k lásce k přírodě. Předáváme naše znalosti dál. ZŠ Všechnovice si užila dopoledne v našem lese.



Foto: Lenka Volfová

PROCHÁZKA S LESNÍKEM

MŠ Mánesova zakončila svůj tematický týden o lese u nás na polesí Kroměříž. Ing. Hana Bučková pro ně připravila povídky o dřevinách a rostlinách, dobrodružství v oblasti myslivosti, kde si děti vyzkoušely i dovednosti v oblasti poznávání zvěře z posedu, a také ukázkou, co všechno je třeba k práci těžaře.



Foto: Ing. Hana Bučková

DEN OBCE JANKOVICE

Tým z polesí Kroměříž se zúčastnil Dne obce v Jankovicích. Byli jsme součástí úžasného programu, kde jsme se věnovali lesní pedagogice a sdíleli informace o našem krásném lese a jeho obyvatelích.



Foto: Ing. Jan Pangrác

PROGRAM V ZŠ JESENÍK

Na závěr roku jsme zavítali na ZŠ Jeseník, kde náš kolega Ing. Ladislav Fuchs diskutoval s dětmi o rozdílech mezi lesníkem a myslivcem.



Foto: Ing. Ladislav Fuchs



Cílem programů lesní pedagogiky není nabytí faktických znalostí, ale prožití intenzivních zážitků ve spojení s přírodou.

VELIKÁN MEZI STROMY



Text: Lenka Volfová, foto: Ing. Jan Pangrác

DUB LETNÍ

Vědecký název: Quercus robur

Vyšší klasifikace: Dub

Čeleď: bukovité (Fagaceae)

Stav ohrožení: Málo dotčení

Oddělení: krytosemenné (Magnoliophyta)

Řád: bukotvaré (Fagales)

POLESÍ KROMĚŘÍŽ

LUŽNÍ ČÁST

ÚSEK 101 - ZÁMEČEK

Obvod kmene: **490 cm**

Průměr kmene: **156 cm**

Výška: **34 m**

objem: **23 m³**



Strom bude nadále ponechán jako zdroj semenné suroviny a estetický prvek.



Nachází se na Vašem úseku mimořádně velký strom, který nemá žádné označení statusu "výjimečný"?

Pošlete nám jej i s jeho parametry a pochlubte se, jaké velikány má právě vaše polesí na email: alsol@alsol.cz.

CO NÁS ŽERE?



LÝKOŽROUT JEDLOVÝ (PITYOKTEINES CURVIDENS) A LÝKOŽROUT PROSTŘEDNÍ (PITYOKTEINES SPINIDENS)

Text: Ing. Pavel Bednář

V letošním roce bylo v několika porostech na polesí Chvalčov zjištěno chřadnutí jedle obrovské. Jednalo se o porosty stáří 40 – 50 let a po bližším prozkoumání byl zjištěn výskyt právě lýkožrouta jedlového a lýkožrouta prostředního. Stromy napadené těmito kůrovci však byly napadeny také Václavkou. Tyto kůrovce lze tedy v tomto případě označit až za sekundární škůdce.

Lýkožrout jedlový je brouk o velikosti 2,5-3 mm hnědé barvy a jeho tělo je pokryto ochlupením. Krovky jsou tečkované. Konec krovek je vyhloubený a ozdobený pěti páry zoubků, které jsou jinak utvořeny u samic a samečků. Larvy mají rohlíčkovitý tvar, jsou bílé a beznohé. Požerek je u obou kůrovců podobný. Je hvězdicovitý, jedno až čtyřramenný, připomínající písmeno „I“ s protáhlými patkami. Matečné chodby jsou příčné, 4–5 cm dlouhé. Larvové chodby jsou podélné, krátké. Snubní komůrka bývá zpravidla jen v kůře, a tak není v běli patrná. Lýkožrout prostřední je podobný jedlovému. Je 2-2,8 mm dlouhý,



Lýkožrout jedlový, zdroj: www.chovzvirat.cz

černohnědý a lesklý. Od lýkožrouta jedlového ho lze odlišit podle tvaru zoubků, které jsou u tohoto druhu namířeny dozadu. Druhý zoubek je zahnut výrazně dostředně.

Lýkožrout jedlový i prostřední se rojí v březnu až dubnu, druhá generace pak v červenci až srpnu. Jedná se o oligofágní druhy vázané na jedle. Napadají kmeny jedlí se silnější kůrou ve 2. – 4. lesním vegetačním stupni, především v okrajích porostů nebo v porostech prořídých. Z počátku napadá především horní část kmene, odkud se šíří dolů. Přednostně si vybírají nemocné či oslabené stromy (sucho, nevhodné stanoviště). Jsou to převážně sekundární škůdci, za příhodných podmínek se však přemnožují a napadají i zdravé vitální stromy. Kontrola se provádí okulárně nebo prostřednictvím lapáků. Ochranná opatření spočívají především v časném zpracování a odvozu napadených nebo k napadení disponovaných jedlí z lesa, odstraňování těžebních zbytků – lze je při společném výskytu korohloda jedlového využít pro zachycení a likvidaci (ponechat po podzimní a jarní těžbě na hromadách a spálit až v červnu). Pro boj lze využít i lapáky.

ŘÁD: BROUCI (COLEOPTERA)
ČELEĎ: NOSATCOVITÍ (CURCULIONIDAE)



Požerek, foto: Ing. Petr Rolinc

Zdroje:
ÚKZÚZ. Lýkožrout jedlový. FOIT, J. Rostlinolékařský portál [online]. 2023 [cit. 2023-12-11]. Dostupné z: https://eagri.cz/public/app/srs_pub/fytoportal/public/?key=%22c18ccd9cbe2ba381e37b810d0c6e665f%22#r1p1sojskudcijdetail:c18ccd9cbe2ba381e37b810d0c6e665f1popis

LDf MENDELU. Lýkožrout jedlový. ATLAS POŠKOZENÍ DŘEVIN LESNICKÉ A DŘEVAŘSKÉ FAKULTY MENDELOVY UNIVERZITY V BRNĚ [online]. 2023 [cit. 2023-12-11]. Dostupné z: <https://rumex.mendelu.cz/atlasposkozenidrevin/index.php/lykozrout-jedlový/>

MYSLIVECKÉ OKÉNKO



28. ROČNÍK STŘELECKÉ SOUTĚŽE - PŘEBORY SVOL V LOVECKÉM PĚTIBOJI O PUTOVNÍ POHÁR PŘEDSEDY SVOL

Text: Ing. Martin Stacho



V pátek 8. září se konala tradiční střelecká soutěž mezi členy Sdružení vlastníků obecních a soukromých lesů (SVOL) v loveckém pětiboji na střelnici Lesů města Písku s.r.o. v Provazcích. Střelecká soutěž se skládá celkem z pěti střeleckých disciplín, a to ze dvou kulových (malorážkových): běžící liška na 35 m 10 ran, stojící srnec na 100 m 10 ran; a ze tří disciplín z brokovnice: po 20 terčích zajíc a bažant, parcour CS a vysoká věž.

Výsledky soutěže se vyhláší ve dvou kategoriích, a to za jednotlivce a tříčlenné týmy. Od Svatého Kopečku je střelnice vzdálena skoro 300 km, jde tedy o dvoudenní výpravu a vzhledem ke vzdálenosti není zastoupení moravských členů SVOLu úplně běžné. Arcibiskupské lesy a statky Olomouc se této soutěže účastní již od doby, kdy se staly členem sdružení v roce 2019. Šlo v pořadí již o pátou účast společnosti.

Týmy	Body
ALSOL 1	1137
ALSOL 2	1097

Jednotlivci	Body
Fuchs Ladislav, Ing.	394
Hruška Petr, Bc.	325
Lenhart Tomáš, Ing.	395
Lukáš Květoň, Bc.	354
Stacho Martin, Ing.	418
Židek Martin, Bc.	348



V letošním ročníku se do závodu zapojilo 58 střelců a celkem 17 týmů. Při takto vysoké účasti se týmu ALSOL I. ve složení Ing. Tomáš Lenhart, Ing. Ladislav Fuchs a Bc. Martin Židek podařilo obhájit výsledek z předchozího roku, a to velmi dobré třetí místo s celkovým nástřelem 1137 bodů. V soutěži jednotlivců byly obsazeny pozice 4., 7., 8., 26., 27. a 36. místo, což bylo vzhledem ke kvalitě střelců vydařené umístění. Po závodu proběhlo předání poháru a cen z rukou ředitele Lesů města Písku s.r.o. Ing. Václava Zámečnicka a návrat na Moravu.

MIMO TÉMA

UMĚNÍ ZAKÁZKOVÉ VÝROBY PAŽEB: RUČNÍ PRÁCE A MATERIÁLOVÁ MISTROVSTVÍ

Text a foto: Ing. Lukáš Kubiš



Rastrování rybin – ruční rytí

Zakázková výroba spočívá především v ruční práci. V první řadě je nutné se zákazníkem specifikovat požadavky, rozměry, tvar a vzhled vyráběné pažby. Pokud je to jen možné, jsou využívány obráběcí stroje, v kusové výrobě se jedná obzvláště o manuální frézky. Zbytek práce, takzvaného zapažbení a následného tvarování, je prováděn ručně za využití rašplí, dlát, pilníků, rozmanitých háčků, pořizů a v konečné řadě smirkových papírů či pláten.

Přestože moderní doba přináší rozmanité možnosti využití různých materiálů pro výrobu pažeb, nadále jsou žádoucí standardní provedení z tureckého ořechu, jenž poskytuje nádherné možnosti a kresby pro výrobu zakázkových pažeb. Turecký ořech roste ve velmi složitých podmínkách, kvůli čemuž má malé roční přírůstky a stává se tak velmi mechanicky zajímavým materiálem. Letité stromy pak ve svém jádru skrývají malebné kresby.



Tvarování pažby pomocí dlát a rašple



Hotové rybiny – ruční práce

K povrchové úpravě je pro vykreslená dřeva využíváno leštěných politur na bázi šelaku. Každý pažbář má většinou vlastní osvědčenou recepturu. Jako základ je zpravidla využíván lněný olej, který může být barven různými přírodními extrakty, jako je například Alkana Wurzel. Od dříve používaného sádla jako základu se již víceméně upouští. Je možné využití samotného lněného oleje či směsi olejů, jako je například směs tungového, lněného a kaméliového oleje. Těmito postupy se většinou docílí matnějších povrchových úprav. V určitých kombinacích je možné i tyto povrchy leštit.

Místa pro úchop jsou zpravidla zdrsněna pomocí rybin, jež se zpravidla zhotovují pomocí ručních dlát či pilek. V dnešní efektivní době jsou využívány lasery, díky kterým se sice zhotoví rychlá rybina, ne však tak vzhledná jako rybina ručně rytá. Známé jsou také rybiny v podobě šupin „proutěného košíku“ či rozmanité řezby.



Přířezy tureckého ořechu různých tříd



Výřez z přířezu dle kontury původní pažby



Frézování dle rozkresu



Zapažbení baskule do zádlabu – pomocí dlát

POVÍDKA



DESATERÁK Z DOMAŠOVA

Napsal a foto: Jaromír Beran



Den osmý

Vstávám před čtvrtou hodinou, venku burácí vítr, jeleni nejsou slyšet. Do horních partií nemá cenu jít lovit. Rozhoduji se pro kazatelnu ve spodní části lesnického úseku nad loukami u Domašova. Sjíždím tedy několik kilometrů po lesní silničce, auto nechávám na skládce dříví a posledních tři sta metrů se tmou vydávám pěšky. Hvězdy i měsíc svítí, silný vítr fouká chvílemi z údolí od luk do svahu Velkého Klína, ale převážně po vrstevnici kolem silničky. Vylézám do kazatelny, otevírám střelecká okénka vedoucí směrem po silnici a doprava, kde se pode mnou v záři měsíce rýsuje paseka vzniklá těžbou kůrovce. Právě v horním rohu krytém silnými smrky se toto střelecké stanoviště nachází. Prohlédnu termovizi paseky i starý smrkový porost pod ní, ale je brzy, jelení zvěř je ještě na paši. Chvílemi dřímám s hlavou opřenou o okénko a chvílemi projíždím termem okolí. Je půl šesté, na stejném místě jako při minulé čekání uvidím toužebně očekávanou zvěř. Jde v řadě po ochozu mírně proti svahu. Počítám: čtyři, pět, sedm kusů.

Jeden strčí větrníkem do odřítka kusu zvěře jdoucí před ním a zaslechnu zamrmlání. V tlupě je jelen. Zvěř přichází do kraje paseky, stáčí se proti kopci a stále se přibližuje. Viditelnost se zlepšuje, dalekohledem rozeznávám, že tlupu doprovází jelen, jehož paroží je ukončeno korunami. Holá zvěř se stále přibližuje, ale co to?! Jelen se obrací a schází zpět k vysokému porostu. Naštěstí se po chvíli otáčí zpět proti svahu a troubě se vydává za tlupou holé zvěře. Začínám mít strach, že se mi vysoká dostane do větru, honem obeznávám jelena, oboustranně korunový desaterák, kratší, ale silné paroží. Je šest hodin šest minut, stále dost přítmí. Jelen dochází tlupu a troubí, to již kříž mého puškohledu míří na jeho komoru. Do údolí Bělé a Domašova zahučí výstřel mé kulovnice a ozvěna ze rozléhá po protější straně. Mezi zvěří v pasece nastal zmatek a já, oslněn výstřelem, nevidím značení jelena. Po chvílce si vzpomenu na termovizi a ohledávám terén, pode mnou odchází vysokým lesem rudl šesti kusů holé zvěře, což je v pořádku, ale na pasece žádné tělo uloveného jelena bíle nezáří, když tu uvidím silný

kus ve starém lese dost hluboko pod pasekou. Jsem překvapen, ani lovecká horečka nepřichází. Rána měla být jistá, vzdálenost zvěře asi sedmdesát metrů, i když jsem vzhledem ke značné tmě musel mít přiblížení v puškohledu na minimum, viděl jsem komoru stokilového jelena jasně. No nic, počkám do úplného rozednění, čehož využívám a telefonem seznamuji svého kolegu s průběhem lovu.

Jdu k autu, kde vysvlékám všechny zbytečné prvky výstroje a chystám se na namáhavý dosled. Nevydržím však dlouho čekat a za chvíli již scházím k nástřelu. Pod nohama mi haraší kamenná suť paseky a já marně hledám barvu. Rozhoduji se, že budu hledat do padesáti metrů od nástřelu zhruba po vysoký les a pak povolám na práci některého z kolegů s barvářem. Projíždím termovizí i šero vysokého porostu... bílá skvrna, kus vysoké pomalu postupuje proti mně. Do okraje lesa vystoupí jelen. Hledíme na sebe asi na třicet metrů, mladý šesterák poměrně slušného paroží a já novopečený penzista. Jelen to nevydrží a odskakuje. Pod nohama mám traktorovou přibližovací linku. Opatrně na ni po zadku sjedu, narovná se, zrak mi sjede doleva. Ve vzdálenosti patnácti metrů uvidím korunu a hned i červené tělo zhaslého jelena. Obrovskou úlevu střídá obrovská radost. Můj první oboustranně korunový jelen. Vychází slunce a ozáří mohutné tělo. Zasunuji poslední hryz do svíráku jelena, přikrývám místo vstřelu na komoře bukovým úlomkem a sobě dávám bukový úlomek za lesnickou čepici.



Po chvíli již radostně telefonuji svému průvodci a všem kamarádům a známým. Kolem osmé hodiny přijíždí vedoucí polesí a adjunkt služebním terénním vozem. Líčím průběh lovu a posléze je polesným vyzvednuta má zkušenost, že lovím tak, aby zvěř zhasla na svážnici a tím byla pak bez velkého úsilí připravena k transportu. I přes můj velmi chabý odpor adjunkt jelena vyruší a po chvíli již hilux odváží můj úlovek na polesí a já se vydávám svahem vzhůru ke svému autu a na Maloklíнку.

Již za hodinu se scházíme u budovy polesí, kde u výložce s motivem sv. Huberta probíhá tradiční ceremoniál k poctě ulovené zvěře a lovce. Po závěrečném troubení přichází na řadu bodování trofeje jelena, kdy mu bylo napočteno necelých 156 bodů CIC.

Závěrem tohoto mimořádného mysliveckého zážitku bych chtěl poděkovat vedení Arcibiskupských lesů a statků Olomouc za povolenku k ulovení jelena. Hlavní dík pak patří mému průvodci, kolegovi Josefu Paulovi, který svým profesionálním přístupem, uměním perfektně imitovat troubení jelena v říji a znalostí pohybu zvěře přispěl ke zdárnému lovu. Nemalou měrou bych chtěl poděkovat své manželce Janě za podporu k lovu mého životního jelena, i když nesla veškerou tíhu práce při stěhování do našeho nového bydliště zrovna v nejhodnějším období k lovu jelena, a to v jelení říji.

CELÁ POVÍDKA...

Právě jste přečetli poslední část lovecké povídky o lovu jelena k příležitosti odchodu do důchodu našeho bývalého kolegy Jaromíra Berana. Je hezké, že si tento zážitek chtěl uchovat napsáním této povídky.

Chcete si ji přešít celou? Máte možnost po načtení QR kódu:



TIP NA VÝLET



ROZHLEDNA KELČSKÝ JAVORNÍK

Text a foto: Lenka Volfová

V tomto vydání našeho časopisu bychom Vás rádi pozvali na výlet **na vrchol Kelčského Javorníku** v Hostýnských vrších.

Impozantní rozhledna, která byla otevřená **v září 2015**, přináší úchvatný výhled do kraje. Původně na tomto místě stála dřevěná rozhledna, ale ta musela být z bezpečnostních důvodů stržena. Novou rozhlednu navrhl **Ing. Ondřej Balážík společně s architektkou Martou Balážíkovou**.

Její vzhled je unikátní, skládá se z centrálního ocelového sloupu s točitým schodištěm a vnějšího obložení tvořeného 12 ohýbanými modřínovými lamelami. Půdorys lamel **připomíná hodinový ciferník**, a každý jedenáctý schod z celkového počtu 156 schodů nabízí zastavení s výhledem.

Na rozhlednu se můžete vydat ze **sedla Tesák, z obce Rajnochovice, Chvalčov, Loukov nebo z Podhradní Lhoty**.

Přístup na rozhlednu je omezen pouze při extrémních klimatických stavech, jako jsou silný vítr, námraza nebo bouřka.

*Pokud zde budete chtít strávit více času, nedaleko rozhledny nabízíme dvě lovecké chaty k pronájmu: chaty **Chaloupka a Holubova**.*

Více informací: www.eshop.alsol.cz



Výška rozhledny: **35 m**
 Nadmořská výška: **865 m n. m.**
 Vstupné: **Zdarma**
 Provozní doba: **Neomezena**



Načti si mapu



Přijďte si vychutnat kouzlo panoramatických výhledů a nezapomenutelných okamžiků v srdci přírody!

NOVÍ KOLEGOVÉ



V ČERVENCI 2023 NASTOUPILI:

BC. MARTIN ŽIDEK - ADJUNKT, POLESÍ KROMĚŘÍŽ

MARTIN LULJAK - DĚLNÍK PILAŘSKÉ VÝROBY, BRUSIČ NÁSTROJŮ, PILA VÁPENNÁ

V SRPNU 2023 NASTOUPILI:

MATĚJ BIJEČEK - HAJNÝ, POLESÍ CHVALČOV

LENKA VOLFOVÁ - SPECIALISTA MARKETINGU, ÚSTŘEDÍ

V ZÁŘÍ 2023 NASTOUPILI:

MARTIN HERODEK - OBSLUHA HARVESTOROVÉ TECHNOLOGIE

ROBERT MAZURA - OBSLUHA HARVESTOROVÉ TECHNOLOGIE

V LISTOPADU 2023 NASTOUPILI:

DALIBOR NĚMEC - DĚLNÍK PILAŘSKÉ VÝROBY, OPERÁTOR TŘÍDĚNÍ ŘEZIVA, PILA VÁPENNÁ

JAN GALEK - DĚLNÍK PILAŘSKÉ VÝROBY, OPERÁTOR TŘÍDĚNÍ ŘEZIVA, PILA VÁPENNÁ

V PROSINCI 2023 NASTOUPIL:

PAVEL SEDLÁK - OBSLUHA ŠTÍPACÍHO CENTRA, ŘIDIČ NÁKLADNÍHO AUTOMOBILU



Východ slunce, polesí Kroměříž, foto: Ing. Hana Bučková

PRO POBAVENÍ



ZÁBAVNÉ KVÍZY NEJEN PRO DĚTI

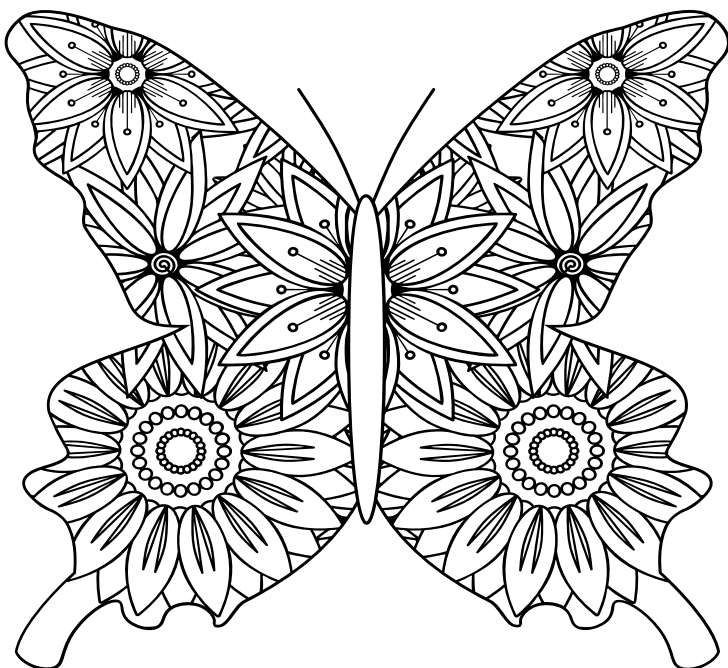


Vyluštíš sudoku?

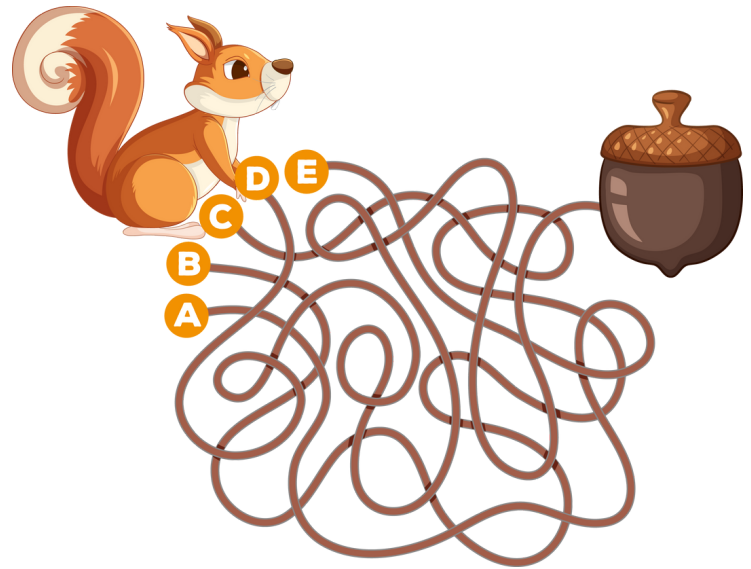
Doplň čísla tak, aby se v řádku ani ve sloupci neopakovala.

9	2	4		7	3	1	5	8
	1	3	8		2	6		7
6		8	5	1	4		3	2
3	4	7	1	2		5	9	
2		9	4	5		7		3
1	6			3	9	8	2	4
8	5	1	3	4	7	2		9
		2			5	4	8	1
4	9		2	8	1		7	5

Jaké barvy bude mít tvůj motýl?



Kudy musí naše veverka Alex ke svému oblíbenému obědu?



Kvíz:

1. Jak dlouho roste stromek v lesní školce, než ho můžeme vysadit do lesa?

- a) 1 měsíc
- b) 2 roky
- c) 10 let

2. Jak dlouho se o malý stromek musíme v lese starat, aby ho neokusovala zvěř a mohl dorůst do dospělosti?

- a) 5 let
- b) 15 let
- c) 30 let

3. Jak dlouho roste strom, aby se mohl pokácet a využít například na výrobu stolu?

- a) 20 - 30 let
- b) 50 - 60 let
- c) 80 - 100+ let

4. Který strom roste v našich lesích nejpomaleji?

- a) jedle
- b) modřín
- c) dub

5. Který strom roste nejrychleji?

- a) buk
- b) topol
- c) smrk





Arcibiskupské lesy
a statky Olomouc s.r.o.

○ NÁS

NÁŠ CÍL

Vytvářet společnost s dlouhodobou perspektivou, rostoucí ekonomikou a lidským přístupem.

POSLÁNÍ SPOLEČNOSTI

Spravovat svěřený majetek s pokorou a vědomím, že les je živým organismem a přináší užitek nejen vlastníkovi, ale svojí přírodní rozmanitostí slouží i ostatním lidem.

VIZE SPOLEČNOSTI

Vybudat naši společnost po personální i odborné stránce tak, aby patřila k předním lesním hospodářům v České republice a současně byla i atraktivním zaměstnavatelem.

NAŠE FIREMNÍ HODNOTY

SPRAVOVAT LES DLOUHODOBĚ UDRŽITELNÝM ZPŮSOBEM

- Sloužit lesu obětavě a s nadšením.
- Udržovat rovnováhu mezi ekonomickým, sociálním a ekologickým posláním lesa.
- Nebát se náročných úkolů a projektů.
- Investovat, přinášet vždy něco nového.

VÁŽIT SI ČLOVĚKA V SOULADU S KŘESŤANSKOU ETIKOU

- Důvěra, čestnost, poctivost, loajalita.
- Týmová práce posouvá celou společnost dopředu.
- Důstojnost člověka je důstojností celé společnosti.

BÝT UŽITEČNÍ PRO DRUHÉ

- Chovat se zodpovědně k lidem i přírodě.
- Poctivě stanovit ceny za zboží i řádně odvedenou práci.
- Kvalitně a efektivně hospodařit, aby úsilí celé společnosti bylo optimálně využito.
- Podělit se o hodnoty vznikající z podnikání s každým, kdo se na jejich tvorbě podílí.

LESY, VÍRA, TRADICE

“LESY, VÍRA, TRADICE”

WWW.ALSOL.CZ