



Arcibiskupské lesy
a statky Olomouc s.r.o.

ALSOL

INFORMAČNÍ ČASOPIS SPOLEČNOSTI

2/2024

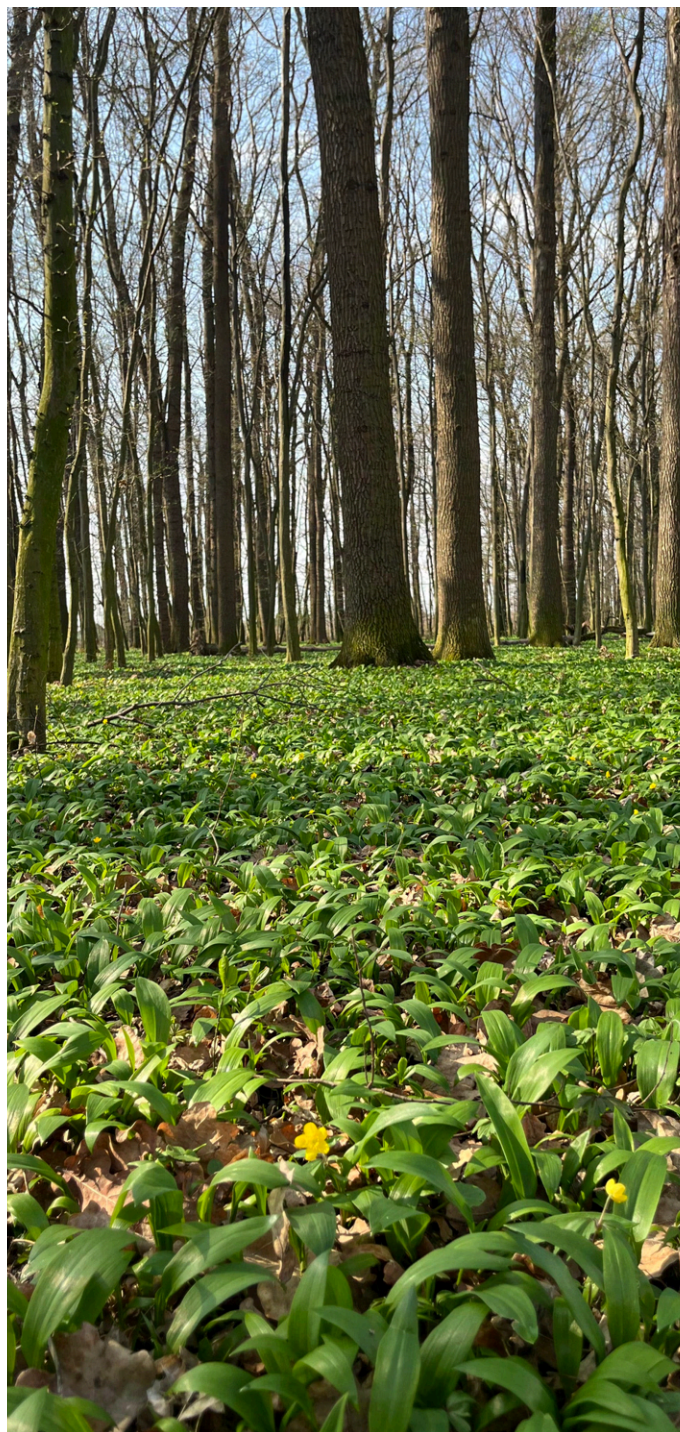
WWW.ALSOL.CZ



“LESY, VÍRA, TRADICE”

OBSAH

ÚVODNÍ SLOVO	04
DEN S LESNÍKY	05
CO JE NOVÉHO	06
AUKCE DŘÍVÍ	07
CO JSME VYBUDOVALI, POŘÍDILI	09
ZPRÁVY Z PILY VÁPENNÁ	10
VÝROBNÍ UKAZATELE	11
RYCHLÉ ZPRÁVY	13
VZDĚLÁVÁME SE	16
SLOVO O VÍŘE	18
JMENOVÁNÍ ARCIBISKUPA	19
ZPRÁVY ZE ZÁMKU	21
OSTATNÍ CÍRKEVNÍ MAJETEK	23
EXTRA PŘÍLOHA	25
SVOL INFORMUJE	27
VELIKÁN MEZI STROMY	30
LESNÍ PEDAGOGIKA	31
CO NÁS ŽERE?	33
MIMO TÉMA	35
MYSLIVECKÉ OKÉNKO	38
POVÍDKA	40
TIP NA VÝLET	42
NOVÍ KOLEGOVÉ	43
PRO POBAVENÍ	44



Lužní les, plesí Kroměříž, foto: Lenka Volfová

Redakční rada:
 Lenka Volfová
lenka.volfova@alsol.cz

Ing. Pavel Bednář
 Ing. Martin Stacho
 Bc. Jan Ťulpík

ÚVODNÍ SLOVO



Vážené kolegyně, vážení kolegové, milí čtenáři a příznivci lesa,

jak už se stalo obvyklým, letošní rok se přehoupl do své druhé poloviny a máme tak možnost trochu se ohlédnout za tím, co nám zatím přinesl i vzal, a zároveň plni naděje vyhlížet a očekávat budoucí.

Když jsem měl tu čest vás oslovit naposled, byl událostí číslo jedna odchod našeho otce arcibiskupa Jana Graubnera na jeho nové působiště. Nyní je opět nejzásadnější událost spojena s úřady olomouckého arcibiskupa a metropolity moravského, jež byly obsazeny otcem arcibiskupem Josefem Nuzíkem. Přejeme mu, ať je jeho práce bohatě požehnána a její plody přinášejí užitek arcidiecézi i celé provincii.

Výrobní činnosti naší společnosti se podařilo zajišťovat bez výrazných výkyvů. Díky vysokému tempu zpracování nahodilých těžeb a snaze o provádění velmi potřebných výchovných zásahů byl mírně překročen plánovaný objem těžby dříví. Zásoby dříví se nám postupně dařilo snižovat pod úroveň počátku roku. Pěstební činnosti byly podobně naplňovány, zalesnění přesáhlo jeden milion sazenic na více než 200 ha, přirozená obnova nastala na bezmála 60 ha a zadařila se výchova porostů prořezávkami na 64 % ročního projektu. V následném období nás čeká zejména vypořádání se s následky vlivu předpokládaných extrémních letních teplot a možného sucha na stav lesních porostů.

Při své každodenní práci neustále zjišťujeme, jak nás les i celá příroda dokáže překvapovat svou reakcí na naše činnosti. Dívejme se tedy, všímejme si a učme se, ať umíme co nejlépe s přírodou spolupracovat a pečovat o to, co máme předávat těm, kteří přijdou po nás.

Přeji všem, ať nám případné těžkosti přicházející zvenčí přinášejí vždy i svoji kladnou stránku, ať nás jejich překonání naplňuje. A hlavně ať je těch těžkostí co nejméně.

Mgr. Robert Psota
výrobní ředitel



DEN S LESNÍKY V KROMĚŘÍŽI



V SOBOTU 25. KVĚTNA 2024

Text: Lenka Volfová

Akci Den s lesníky navštívilo i přes nepřízeň počasí víc než 600 lidí.

Návštěvníci si užili pestrý program plný aktivit s lesní pedagogikou, plnili úkoly a za odměnu si odnesli drobné dárky. Mohli se seznámit s lesním biotopem a myslivostí, poznávali paroží a sledovali ukázky vábení zvěře. Dále se dozvěděli zajímavosti o včelařství, o práci v lesní školce a u stánku SLŠ Hranice o dřevokazných houbách. Pro tvořivé duše byly připraveny dílničky, v rámci nichž bylo možné si vyrobit originální památeční předměty.

Návštěvníci ocenili i doprovodný program, který zahrnoval procházku lesem v doprovodu lesníka, vystoupení mysliveckých trubačů, střelení ze vzduchovky nebo možnost odnést si sazenici smrku z lesní školky. Děti dováděly na skákačích hradech a svěřily se do rukou stromolezců. Také si prohlédly lesní techniku, bez které by práce v lese nebyla možná.

Velký zájem byl o zvěřinové speciality a výbornou kávu z Kafe jak lusk. Při občerstvování mohli návštěvníci sledovat práci s tažným koněm.



CO JE NOVÉHO?

TĚŽBA DŘÍVÍ V NEJHŮŘE DOSTUPNÝCH TERÉNECH

Text a foto: Ing. Martin Stacho

LANOVKA KOLLER K410 GH

Ve dnech 7.–11. dubna 2024 probíhaly v Brně lesnické a myslivecké veletrhy Silva Regina, pozorný návštěvník si mohl na jednom z exponátů všimnout loga Arcibiskupských lesů a statků Olomouc. Tím exponátem byl nejmodernější lesní lanový přibližovací systém Koller 410 GH.



Lanový systém je umístěn na třínápravovém nákladním automobilu Mercedes Benz, který zajišťuje pohon celého systému.

Hlavní částí jsou navijáky poháněné nezávisle na sobě s věží vysokou 11,5 metru, která je na rozdíl od starších modelů otočná, s pracovním polem až 270° a je samonivelační. Kabina operátora lanovky je umístěna bokem na sloupu hydraulické ruky s procesorovou hlaví Koller P60. Tato procesorová hlavice umožňuje odvětvování o průměru 8–60 cm. Lanový vozík EcoFlex je na elektrinu a dobývá se při tahu, jeho nosnost činí 3 tuny.

Tato lanovková technologie umožňuje přibližování dříví stromovou metodou, což znamená, že strom je přibližován ve větvích na odvozní místo, kde proběhne odvětvení a krácení do sortimentů.

Výhodami jsou zejména rychlost zpracování, šetrnost technologie přibližování a výrazné snížení fyzické náročnosti při provádění výchovných zásahů.

Po výstavě lanovka zamířila do ostrého provozu na polesí Domašov, aby se zapojila do těžby dříví v nejhůře dostupných terénech.

AUKCE ARCIBISKUPSKÝCH LESŮ

REKORDNÍ CENY A ROSTOUCÍ ZÁJEM O KVALITNÍ DŘEVO

Text: Lenka Volfová

Arcibiskupské lesy a statky Olomouc (ALSOL) uspořádaly v roce 2024 dvě aukce cenných sortimentů dříví, které se setkali s velkým úspěchem a překonaly dosavadní rekordy. Obě aukce potvrdily rostoucí zájem o kvalitní dříví z českých lesů a vysokou úroveň hospodaření ALSOL.



REKORDNÍ CENY A NEJVYŠŠÍ NABÍDKA ZA DUB LETNÍ

V lednové aukci v Holešově se prodalo 981 m³ z 1 022 m³ nabízeného dříví. Průměrná cena draženého dříví dosáhla 13 822 Kč/m³. Nejvyšší jednotkové ceny dosáhl výřez dubu letního s cenou 47 040 Kč/m³, čímž byl **překonán český rekord v ceně dříví na aukci**. Tento konkrétní výřez o objemu 5,22 m³ původem z lužního lesa u Kroměříže byl prodán významnému českému zpracovateli dříví.



DRUHÁ AUKCE POTVRDILA TREND ROSTOUCÍHO ZÁJMU

V březnové aukci v Chropyni se dražilo 1 888 m³ dříví od 25 dodavatelů. Nejvíce zastoupenou dřevinou byl opět dub s celkovým objemem 1 232 m³. I v této aukci dosáhl dub letní nejvyšší jednotkové ceny, a to 38 584 Kč/m³. Dražitel z Moravy nabídl za výřez o objemu 4,31 m³ částku 201 219 Kč.

KLÍČOVÉ FAKTORY ÚSPĚCHU

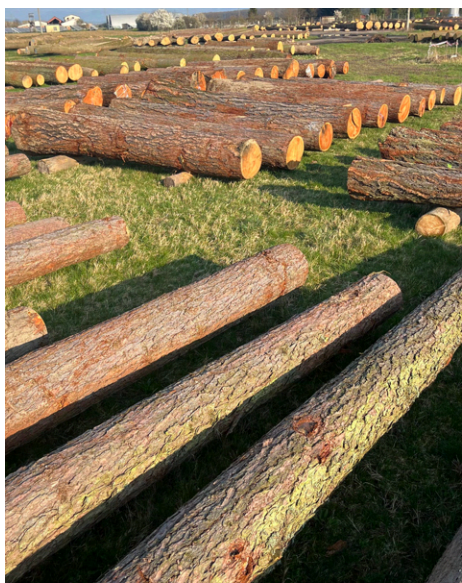
Úspěch aukcí lze připsat několika faktorům:

- Kvalitní dříví z udržitelně spravovaných lesů: ALSOL hospodaří v lesích s důrazem na ekologii a udržitelnost, čímž zaručuje vysokou kvalitu dříví.
- Profesionální příprava aukce: ALSOL klade velký důraz na profesionální přípravu aukce, která zahrnuje detailní katalogizaci dříví, efektivní marketing a transparentní průběh dražby.
- Rostoucí poptávka po dřevě: Poptávka po kvalitním dříví z českých lesů roste, a to jak na domácím, tak i na zahraničním trhu.



ALSOL: DŮLEŽITÝ PARTNER PRO DŘEVOPRŮMYSL

Aukce cenných sortimentů dříví ALSOL se staly důležitou platformou k propojení dodavatelů kvalitního dříví se zpracovateli, kteří ho umějí náležitě ocenit. ALSOL tak hraje důležitou roli v podpoře českého dřevoprůmyslu a v dosahování maximální hodnoty dříví z českých lesů.



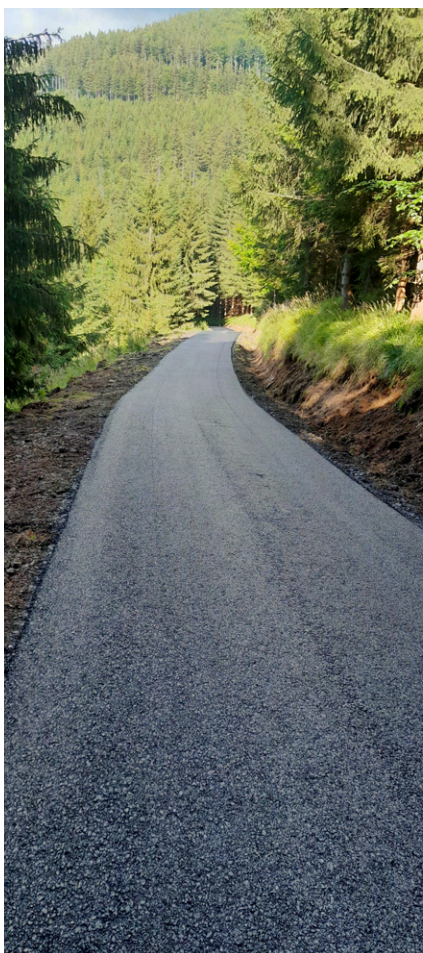
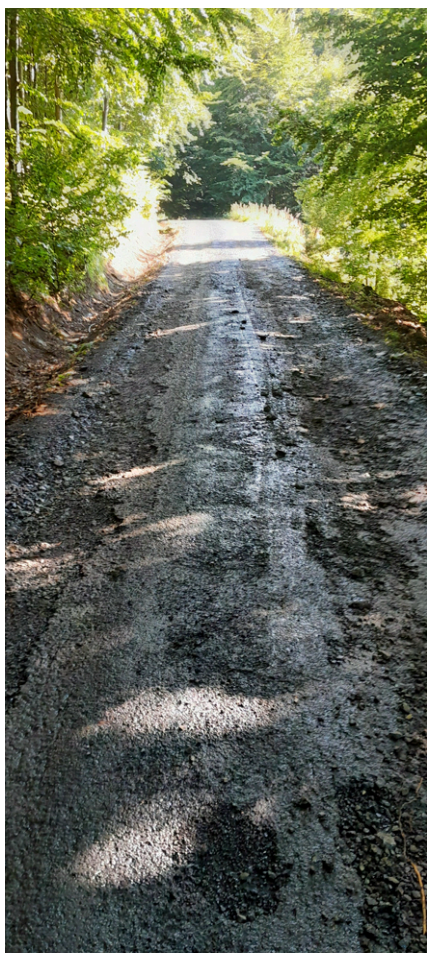
CO JSME VYBUDOVALI, POŘÍDILI

Text a foto: Arcibiskupské lesy a statky Olomouc

Také v prvním pololetí roku 2024 jsme uskutečnili investice do údržby našeho majetku. Opravili jsme 283 km lesních cest, 27 budov a 32 chat. Díky těmto opravám můžeme efektivněji využívat svůj majetek a generovat další příjmy.



Oprava hospodářské budovy hájenky Javorník (polesí Vápenná)



Oprava lesní cesty Mlýnská, polesí Domašov

OPRAVY LESNÍCH CEST

Polesí Chvalčov

- LC Od Staré foroty
- LC Melhardka
- LC Revír Smolka
- LC Od Starého revíru
- LC Císařská horní

Polesí Kroměříž

- LC Orlová
- LC Jankovická

Polesí Chvalčov

- LC Ožínáková
- LC Planisková
- LC Císařská
- LC Korytné

Polesí Domašov

- LC Mlýnská

Polesí Rejvíz

- LC Svobody

ZPRÁVY Z PILY VÁPENNÁ



Text: Vlastimil Chaloupka, foto: Ing. Martin Stacho



Letošní rok jsme pracovně zahájili již 3. 1. 2024. Stejně jako v loňském roce bylo lednové oživení poptávky způsobeno potřebou našich odběratelů doplnit skladové zásoby. Ceny řeziva oproti prosinci nepatrně vzrostly, cena kulatiny však z obavy jejího nedostatku začala opět stoupat rychlejším tempem. Trh se smrkovým řezivem ovšem příliš nerostl a ceny se daří zvyšovat jen u některých produktů. Producenti KVH poptávají pouze jednotlivé dimenze, výrobci obalových materiálů mají také ve výrobcích oproti dřívějšímu standardu výrazné propady, a to jak ve strojírenském, tak ve stavebním sektoru.



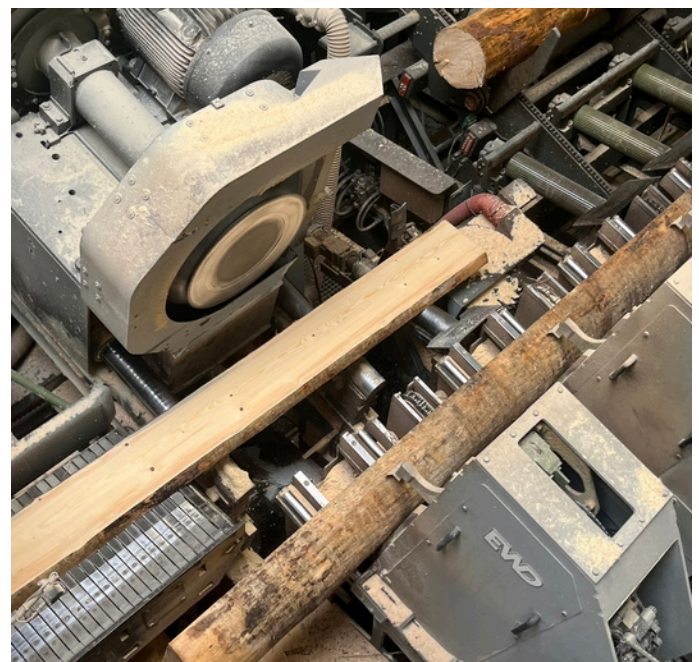
Druhé čtvrtletí bylo výrobně i obchodně stabilní, ceny kulatiny mírně vzrostly, cena řeziva také pozvolna stoupá, ne však tak, jak by pilařské provozy potřebovaly. Ceny sypkých materiálů se nadále drží od sebe odděleně, pokles ceny piliny se zastavil, štěpka si udržela stejnou cenu jako v prvním čtvrtletí.

FVE uvedená do provozu v březnu se nám začala pozitivně promítat do nákladů za elektřinu.

Výstavba parkoviště před areálem pily byla dokončena koncem července. Tato plocha výrazně zkráší předareálový prostor a poskytne našim zaměstnancům, obchodním partnerům a dopravcům větší komfort parkování. Zejména kamiony nebudou blokovat příjezdovou komunikaci.

Během prvního pololetí jsme pořezali 28 115 m³ kulatiny.

Kolektiv zaměstnanců pily vám přeje hezké letní dny.



VÝROBNÍ UKAZATELE

KE DNI 30. ČERVNA 2024



PĚSTEBNÍ ČINNOST



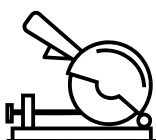
Polesí	Obnova umělá	Obnova přirozená	Holína
Kroměříž	291 705 ks	3,81 ha	67 ha
Chvalčov	313 607 ks	26,89 ha	150 ha
Mírov	88 088 ks	6,77 ha	21 ha
Domašov	27 525 ks	4,21 ha	15 ha
Rejvíz	255 725 ks	2,36 ha	34 ha
Vápenná	95 324 ks	14,56 ha	38 ha
Celkem	1 072 000 ks	59 ha	327 ha

TĚŽBA



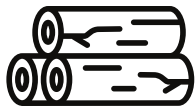
Polesí	Těžba v m ³	
	Projekt 2024	Skutečnost k 30. 6. 2024
Kroměříž	57 000 m ³	30 800 m ³
Chvalčov	33 000 m ³	23 724 m ³
Mírov	35 000 m ³	19 510 m ³
Domašov	50 000 m ³	24 852 m ³
Rejvíz	50 000 m ³	29 276 m ³
Vápenná	60 000 m ³	34 723 m ³
Celkem	285 000 m³	162 886 m³

POŘEZ - PILA VÁPENNÁ



I. kvartál	II. kvartál	III. kvartál	IV. kvartál	Celkem
14 142 m ³	13 973 m ³	-	-	28 115 m³

PRODEJ DŘÍVÍ



Polesí	Prodej dříví
Kroměříž	28 109 m ³
Chvalčov	21 924 m ³
Mírov	18 760 m ³
Domašov	15 504 m ³
Rejvíz	14 616 m ³
Vápenná	27 394 m ³
MES Písečná	21 262 m ³
Celkem	147 569 m³

ODLOV SPÁRKATÉ ZVĚŘE



Polesí	Kroměříž	Chvalčov	Mírov	Domašov	Rejvíz	Vápenná	Celkem
v ks	92	60	77	91	86	98	504

PLÁN 2024



Polesí	Těžba plán 2024	Výsadba plán 2024
Kroměříž	57 000 m ³	470 000 ks
Chvalčov	33 000 m ³	622 000 ks
Mírov	35 000 m ³	143 000 ks
Domašov	50 000 m ³	30 000 ks
Rejvíz	50 000 m ³	394 000 ks
Vápenná	60 000 m ³	218 000 ks
Celkem	285 000 m³	1 877 000 ks

RYCHLÉ ZPRÁVY



Text a foto: Arcibiskupské lesy a statky Olomouc

LAHVOVÁNÍ VÍNA

Několik našich zaměstnanců spojilo své síly a v březnu pomohlo Arcibiskupskému zámeckému vínu s lahvováním nových vín. Za pár hodin se podařilo připravit neuvěřitelných 13 326 lahví.



ZALESŇOVÁNÍ NA POLESÍ CHVALČOV

Začátkem května přijelo celkem 32 nadšených dobrovolníků ze společnosti Greiner assistec s.r.o. na polesí Chvalčov a společně se pustili do práce. Podařilo se jim vysadit celkem 1 300 sazenic .



KARIÉRNÍ DEN NA MENDELU

Dne 11. dubna jsme byli součástí pracovního veletrhu Mendelovy univerzity v Brně. Kolegové blíže představovali profesi lesníka a zodpovídali otázky týkající se této profese.



EXKURZE SPECIALISTŮ NA LESNÍ DOPRAVNÍ SÍŤ

Na našem polesí Mírov proběhla exkurze specialistů na lesní dopravní síť z Ústavu pro hospodářskou úpravu lesů. Ta byla součástí jejich každoročního setkání. Exkurze byla zaměřena na ukázky jednotlivých tříd lesních odvozních cest a jejich povrchů. Praktická ukázka lesní dopravní sítě se uskutečnila na lesnickém úseku Maletín a Hynčina.



ZALESŇOVÁNÍ NA POLESÍ KROMĚŘÍŽ

V dubnu navštívili naše polesí Kroměříž studenti primy z Arcibiskupského gymnázia v Kroměříži.

Na lesnickém úseku Zámeček se od kolegyně Hany Bučkové dozvěděli, co obnáší práce lesníka, a poté nám pomohli s obnovou lužního lesa. Studenti vysadili na 500 kusů sazenic dubu, lípy, jilmu, habru a třešně.



EXKURZE PRO STUDENTY Z PÍSKU

Dne 12. června jsme uspořádali exkurzi pro studenty Vyšší odborné školy lesnické a Střední lesnické školy Bedřicha Schwarzenberga z Písku.

Jednatel společnosti Arnošt Buček pro studenty připravil prezentaci o naší společnosti a pilu Vápenná jim představil pan Vlastimil Chaloupka. Dále se účastníci setkali s polesným Janem Ťulpíkem, který je provedl po lese a ukázal náš harvester v akci, a také se dozvěděli o specifických principech pěstování horských lesů.



OTEVŘENÍ NOVÉ NAUČNÉ STEZKY VELEHRAD

27. června jsme společně s obcí Velehrad otevřeli novou naučnou stezku. Stezku jsem vybudovali v části lesa Háj v blízkosti obce a potkáte na ní šest zastavení a čtyři herní prvky pro děti. Pro odpočinek jsme vybudovali altán s výhledem do krajiny. Infomační cedule obsahují QR kódy, díky kterým si poslechnete rozhovor našich hlavních hrdinů hajného Viktora a mnicha Fortunáta a dozvíte se, jak les vypadal v minulosti a jak o něj pečujeme dnes.



Podrobné informace a mapu stezky najdete na našem webu:
www.alsol.cz/naucna-stezka-velehrad.





Arcibiskupské lesy
a statky Olomouc s.r.o.

ŠTÍPANÉ PALIVOVÉ DŘEVO

ZIMU BEZ STAROSTÍ VÁM ZAJISTÍ NAŠE POLÍNKA



Široký výběr dřevin buk, dub, javor, jasan, smrk a bříza.
Dřevo od nás je částečně proschlé, čisté a řádně uskladněné.
Možné objednat polínka v délce 25 cm, 33 cm a 50 cm.

Bližší informace a ceník
Tel. 733 742 337
www.alsol.cz/topeni

Dřevo vám rádi DOVEZEME nebo je možné si jej vyzvednout
na výdejních místech: Písečná, Chropyně, Zlechov.

VZDĚLÁVÁME SE



EXKURZE NA LESNÍ MAJETEK SPIŠSKÉHO BISKUPSTVÍ

Text a foto: Mgr. Ivana Kušnierová a Ing. Petr Rolinc

Ve dnech 24.–25. června se více než čtyři desítky našich zaměstnanců zúčastnily exkurze na lesní majetek Spišského Biskupství na východě Slovenska, který obhospodařuje společnost Pro Populo Poprad s.r.o. Spišské biskupství je největším církevním vlastníkem lesů na Slovensku a je zde tak paralela s Arcibiskupstvím olomouckým.

Cílem exkurze byly výměna vzájemných poznatků a zkušeností z lesnické praxe, prohloubení pracovních vztahů a ukázka lesnických technologií a postupů na lesním majetku Spišského biskupství. První den exkurze kolegové navštívili středisko lesní školky, která zabezpečuje produkci sazenic lesních dřevin pro vlastní potřebu, v malé míře také na prodej dalším subjektům. Ve školce se pěstují prostokořenné i krytokořenné sazenice několika druhů lesních dřevin. Střediskem naše kolegy provedl jeho vedoucí Ing. Poracký, poté následoval přejezd do města Spišské Podhradie do areálu Spišské Kapituly, kde byli naši kolegové ubytováni. V rámci dvou poutavých prezentací jednatel společnosti Ing. Peter Petrik a vedoucí lesní výroby Ing. Tomáš Hutrya všechny přítomné seznámili s historií lesního majetku biskupství, organizační strukturou společnosti Pro Populo Poprad s.r.o., výrobními charakteristikami a specifiky jednotlivých lesních správ, ale také s problémy, se kterými se naši slovenští kolegové potýkali a potýkají. Přednášky provázela plodná diskuse a velké množství dotazů ze strany posluchačů. Hlavním předmětem diskuse bylo srovnání výrobních ukazatelů a nastavených systémů mezi našimi společnostmi. Následující den kolegové zahájili prohlídkou Spišské Kapituly, především katedrály sv. Martina s poutavým komentářem průvodce. Poté následoval přesun do terénu na Lesní správu Spišské Podhradie. Na vybraných lokalitách byly představeny ukázky obnovních postupů ve smíšených porostech s jedlí bělokorou, ochrany kultur a dynamiky odrůstání jednotlivých obnovních prvků. Stejně jako na majetcích Arcibiskupství olomouckého, je limitující početní stav spárkaté zvěře, která často znemožňuje přirozenou obnovu lesa a odrůstání kultur. Zajímavostí byla skutečnost, že při jakémkoliv razantním odkácení holé plochy v těchto podmínkách, okamžitě nastupuje bouřlivý



růst nežádoucí lísky, kterou je nutné neustále potlačovat. Využívá se rovněž systémů porostů přípravných dřevin, zejména břízy. Venkovní pochůzka byla zakončena společným obědem na jedné z loveckých chat v loveckém revíru Orlovec. Na závěr si kolegové nenechali ujít prohlídku dominanty tohoto regionu, a to Spišského hradu. Podle zpětné vazby od kolegů byla exkurze zajímavá a přínosná vzhledem k podobným provozním problémům a výzvám. Budeme se těšit na spolupráci a případné exkurze na další lokality v rámci ostatních lesních správ.



LOVECKÉ CHATY K PRONÁJMU
www.alsol.cz/chaty



SLOVO O VÍŘE



ZAMYŠLENÍ MONS. JOSEFA NUZÍKA, ARCIBISKUPA OLOMOUCKÉHO

Text: Mons. Josef Nuzík, foto: Tomáš Hýšek, fotografický spolek Člověk a Víra

Milí zaměstnanci našich lesů a statků, milí čtenáři, těší mě, že Vás všechny mohu znovu pozdravit, tentokrát uprostřed letního času.

Na počátku července jsem byl v rámci oslavy letošních Dnů lidí dobré vůle na Velehradě přítomen také při otevírání naučné stezky, kterou tam naši lesníci společně s obcí vybudovali. Potěšila mě slova pana starosty, který mluvil o tom, jak zaměstnanci našeho polesí přispívají svou činností k dobrému vnímání jejich práce v lesích, a tedy i církve jako celku.

Chci za to poděkovat Vám všem, protože vím, že to vůbec není ojedinělý případ a že vám záleží na tom, aby naše lesy nebyly jen místem, kde církev hospodaří, ale také místem, kam se lidé rádi vydávají a kde se s nimi počítá. Těší mě pozitivní zpětná vazba od starostů, místních obyvatel, ale také od škol, pro které pořádáte programy lesní pedagogiky. A děkuji vám všem, kdo se do těchto aktivit zapojujete.

V letním čase se my ostatní víc než jindy obracíme tam, kam vy svůj pohled směřujete celoročně: do přírody. Snažíme se pobytem v ní dojít zklidnění a obnovit síly. Dny prázdnin a dovolených nás ale pobízejí, abychom vedle samotné krajiny vnímali také to, co do ní bývá vsazeno jako ten nejkrásnější květ uprostřed kytice dalších kvítků a zeleně. Ta nejkrásnější a nejvyhledávanější poutní místa naj-



deme právě uprostřed lesů. Člověk tu postavil chrám, který kolemjdoucím nabízí místo k zastavení, kde mohou vnímat svou duchovní podstatu a hledat svůj skutečný cíl.

Jistě i vy máte ve svých plánech pro čas dovolených a letních výletů nejrůznější místa. A já bych vás chtěl povzbudit, abyste vedle chrámu přírody vnímali také chrám vybudovaný lidskýma rukama – známé i méně známé kostely a další památky, o které pečujeme podobně, jako se vy snažíte dbát o naše lesy. Třeba zámek v Kroměříži, jehož rozsáhlá obnova byla letos dokončena díky prostředkům z EU, nebo poutní místo Kalvárie v Jaroměřicích u Jevíčka, kde se našim pracovníkům před časem podařilo dokončit obnovu barokní kněžské rezidence a zpřístupnit ji veřejnosti.

Přeji vám, ať vám tento čas léta, čas cestování, poznávání a setkání přinese velký užitek, a děkuji ještě jednou za vaši práci.



+ *Josef Nuzík*
arcibiskup olomoucký a
metropolita moravský

JMENOVÁNÍ JOSEFA NUZÍKA OLOMOUCKÝM ARCIBISKUPEM

Text: www.ado.cz

Patnáctým olomouckým arcibiskupem a moravským metropolitou se během slavnostní bohoslužby v katedrále sv. Václava, jež se konala 13. dubna, stal Josef Nuzík, dosavadní administrátor arcidiecéze a pomocný biskup. Šlo o jedinečnou událost, kterou město zažilo naposledy před dvaatřiceti lety, kdy se funkce ujal Jan Graubner, dnešní arcibiskup pražský.

V úvodu bohoslužby promluvil apoštolský nuncius Jude Thaddeus Okolo, vyzval k přečtení papežské buly, kterou byl Josef Nuzík 9. února jmenován olomouckým arcibiskupem, a na konci předal novému arcibiskupovi berlu olomouckých arcibiskupů a doprovodil jej k předsednickému křeslu, na nějž Josef Nuzík usedl na znamení převzetí svěřeného úřadu. Této významné události přihlíželo na tři a půl tisíce lidí, mezi nimi třiaadvacet biskupů z České republiky i okolních zemí, kanovníci metropolitní kapituly, děkani olomoucké arcidiecéze, představení mužských i ženských řádů, ministři, poslanci, senátoři, hejtmani, zástupci akademické obce, ředitelé Charit a církevních škol na území arcidiecéze, představitelé arcibiskupských společností a zástupci nekatolických církví.



foto: Dominik Novák, fotografický spolek Člověk a Víra



foto: Josef Polehňa, fotografický spolek Člověk a Víra

Josef Nuzík ve své promluvě připomněl, že se staví do řady svých předchůdců, která začíná v 9. století u prvního moravského arcibiskupa sv. Metoděje a tvoří ji 69 dochovaných jmen. Z 19. a 20. století připomenul Antonína Cyrila Stojana a Josefa Karla Matochu a neopomněl svého předchůdce Jana Graubnera, který před více než třiceti lety obnovoval a budoval život církve poznamenaný komunistickým režimem. „Děkuji tobě, otče arcibiskupe Jene, i vám všem, bratři, za vaše dílo, díky němuž máme na co navazovat,“ poděkoval Nuzík.



foto: Pavel Langer, fotografický spolek Člověk a Víra



foto: Dominik Novák, fotografický spolek Člověk a Víra

Podle svých slov si nový olomoucký arcibiskup přeje hlásat radostnou zvěst, jak to chtěl Ježíš po svých učednících, ne kritizovat a naříkat. „Evangelium nám ukazuje na štěstí, které bychom hledali na jiném místě, a ono je právě zde,“ zmínil arcibiskup Nuzík s odkazem na titul knihy francouzského autora Jacquesa Philippa „Štěstí, kde ho nečekáš“.

Hlavním úkolem arcidiecéze je podle Nuzíka svědčit společnosti a světu o Bohu, který „působí tak, že se nenecháme ovládnout malomyslností... milosrdně pomáhá a umí zazářit i v našem lidském srdci... a dává poklad víry, i když jsme nádoby hliněné“.

Jeho slova si vyslechlo i přes sto jeho příbuzných, kteří se bohoslužby zúčastnili, Nuzík totiž pochází z jedenácti sourozenců. Lidé pak měli možnost se s novým arcibiskupem pozdravit odpoledne v prostoru vedle katedrály. Souběžně se v kostele Panny Marie Sněžné uskutečnila modlitba chval a poté adorace s požehnaním. Program pak uzavřel varhanní koncert v kostele sv. Mořice.



foto: Dominik Novák, fotografický spolek Člověk a Víra



foto: Dominik Novák, fotografický spolek Člověk a Víra

ZPRÁVY ZE ZÁMKU



Arcibiskupský
zámek a zahrady
v Kroměříži

LÉTO NA ZÁMKU: VE STÍNU 400. VÝROČÍ OD NAROZENÍ ARCIBISKUPA KARLA. BOHATÉ NA KULTURNÍ AKCE I NOVÉ A NEVŠEDNÍ ZÁŽITKY!

Text a foto: Arcibiskupský zámek a zahrady Kroměříž

Arcibiskupský zámek a zahrady v Kroměříži si v letošním roce připomínají 400. výročí narození hraběte Karla II., hraběte z Lichtensteinu-Castelcornu, obnovitele města Kroměříže po třicetileté válce, zakladatele kroměřížských zahrad, Knihovny, Obrazárny a zámecké kapely. Tomuto mecenáši umění vděčíme za dílo, které bylo pro svoji jedinečnost a hodnotu zapsáno na seznam světového kulturního a přírodního dědictví UNESCO. Letos tak zámek láká nejen na nové okruhy, ale také na rozmanité kulturní zážitky s již tradičními akcemi, jako jsou festival Hortus Magicus a Mezinárodní soutěž tradičních zápřeží.



K oslavám letos patří otevření nových prohlídkových tras a expozic. Pro milovníky kultury a umění je velkým lákadlem nová prohlídková trasa VIA MAGNIFICA, která nabízí pohled do znovuotevřených zámeckých prostor, jež zahrnují obrazárnu, kapli, Manský sál, Kabinet mincí, Kabinet hudby, knihovnu, Kabinet zahradní kultury, ale také nechává nahlédnout do hodnotné sběratelské činnosti a úsilí olomouckých arcibiskupů a biskupů v dlouhé historii olomouckého arcibiskupství. V letošním roce se pro návštěvníky otevřela jedna z nejstarších částí zámku: místnost v prvním patře věže, tzv. Klenotnice, ve které můžete nalézt ty největší skvosty z repertoáru arcibiskupských sbírek. Především rodiny, ale také všechny nadšence do vojenské historie, určitě obohatí nová expozice arcibiskupské gardy – GARDISTKA, která byla v červnu otevřena v autentickém prostoru Mlýnské brány.

Festival barokní kultury HORTUS MAGICUS, který se na zámku a v Podzámecké zahradě uskuteční 9.–11. 8. 2024, přináší lákavou nabídku koncertů, divadla, edukativních programů a návštěvnických tras. Podzámecká zahrada s volným vstupem se promění v Magickou zahradu a nabídne vyžití a zážitky všem návštěvníkům, ale především cílí na rodiny s dětmi. Festival Hortus Magicus je zkrátka okouzující událostí plnou překrásného umění, květinových vůní, nevšedních chutí, dechberoucích barev, libých zvuků a nezapomenutelných zážitků. Jedinečný festival láká pod letošním mottem „Země česká, domov můj!“ na program, u kterého zapomenete na starosti a strasti smrtelníků a ocitnete se v pomyslném ráji. Pro více informací: <https://www.hortusmagicus.cz/cs/>



S letními měsíci se pak zámek rozloučí **IV. ročníkem Mezinárodní soutěže tradičních zápreží**, která proběhne 28.–29. 9. 2024. Podzámecká zahrada ožije soutěží spřežení, jež byla kdysi součástí hodnocení tzv. Gespankontroll, které obnáší sladění kočáru a postrojů, úboru jezdce a přísedících a také vhodného plemene koní před kočárem. Toto hodnocení se provádí již málokde, ale svou roli opět získalo právě v soutěžích klasických zápreží. Ve sportovním i klasickém závodění je určitou spojnicí překážková jízda mezi kužely (parkur spřežení). Tato poměrně nová disciplína je založena na tradici, kráse, eleganci a přátelství člověka s koněm.

Přijďte si léto užít s námi v kroměřížském zámku, těšíme se na vás!



OSTATNÍ CÍRKEVNÍ MAJETKY



BENEDIKTINSKÁ HOSPODÁŘSKÁ SPRÁVA BŘEVNOV S.R.O.

Text: Ing. Petr Bláha, foto: archiv Benediktinská hospodářská správa Břevnov s.r.o.

Benediktinská hospodářská správa byla znovuobnovena po 66 letech v roce 2014. Náplní činnosti správy jsou obhospodařování zemědělských i lesních pozemků ve vlastnictví benediktinských klášterů v Praze a Broumově, údržba, pronájmy, pachty, restituce a správa veškerého nemovitého i movitého majetku klášterů, jenž se nachází mimo areál Břevnovského kláštera v Praze. Hospodářská správa tak navázala na kontinuální hospodaření benediktinského řádu datující se od roku 993 ve středních a západních Čechách, posléze od roku 1050 ve východních Čechách a na Moravě. V současné době hospodaříme přímo na 350 ha zemědělské půdy a 4600 ha lesní půdy. Další zemědělská půda a nemovitosti jsou předmětem pachtu. Základní zemědělskou plodinou, kterou pěstujeme, je chmel.



Lesní hospodářství je rozděleno na tři polesí. Velikost polesí kolísá od 600 do 2000 ha. Specialitou našeho hospodaření jsou příměstské lesy s vysokou návštěvností na Kladně a rozsáhlá pískovcová skalní města o celkové rozloze 1500 ha v broumovském výběžku, včetně netradičního způsobu přibližování dřeva vrtulníkem nebo dopravy sazenic pro zalesňování obdobnou metodou. Provozujeme borové, dubové, bukové a smrkové lesní hospodářství.



Vrtulníkové přibližování dříví polesí Hvězda



Hospodaření ve skalních městech polesí Hvězda



Chmelniční hospodářství Libočany u Žatce

Myslivost je z větší části provozována ve vlastní režii. Chováme zvěř vysokou, mufloní, srnčí a černou. Významnou změnou v provozování myslivosti je přítomnost vlka v našich režijních honitbách na Broumovsku, což v loňském roce vedlo po cca 280 letech ke zrušení chovu mufloní zvěře v jedné ze tří zde provozovaných honiteb. Četnost výskytu vlka v našich honitbách je vysoká, chov trofejové zvěře tak začíná být vysoce problematický, poplatkový odlov je prakticky nemožný a myslivost se postupně proměňuje v lovectví. Celkem hospodářská správa zaměstnává 15 stálých zaměstnanců. Čtyři v zemědělství, tři v ústředí, tři ve správě a údržbě budov a pět v lesním hospodářství. Celkem deset THP a pět v dělnických profesích.

Manuální činnosti v zemědělství obstaráváme v základním objemu vlastními zaměstnanci a technikou, sezónní práce doplňujeme dočasným zaměstnáním zahraničních pracovníků z EU. V lesním hospodářství jsme v loňském roce pořídili speciální malý kombinovaný těžebně-vyvážecí kolový stroj pro těžby v nízké hmotnosti a pohyb ve skalních šířkách omezených soutěskách, jež jsou nedostupné pro klasicky širokou lesní techniku, a vlastní odvozní soupravu, díky níž lépe reagujeme na značnou rozptýlenost majetku po území České republiky, složité dopravní podmínky v našich lesích a časovou nespolehlivost smluvních dopravců dříví. Zbylé lesní práce provozujeme prostřednictvím dodavatelů prací. Obchod zemědělských komodit a surového dříví probíhá ve vlastní režii.

Vleklé restituční spory a nedobrá stav navráceného majetku vedly k minimalizaci počtu vlastních zaměstnanců a maximální modernizaci prováděných činností ve snaze vystačit s počátečním malým výnosem svěřeného majetku. S postupnou stabilizací firmy a kvůli doposud neukončenému restitučnímu procesu jsme již „Model pro třetí tisíciletí“ zachovali, naučili se s ním žít i pracovat, neboť se ukázalo, že je optimální cestou pro správu klášterního feudálního majetku do budoucna.



Požár energetického klestu pol. Kladno – zapáleno žhářem



Hájovna Řeřišný – začátek rekonstrukce



Hájovna Řeřišný – po rekonstrukci

EXTRA PŘÍLOHA



VELKÝ LESNÍK JMÉNEM LESNÍK. VRCHNÍ CÍSAŘSKÝ LOVČÍ GUSTAV ROBERT FÖRSTER, ODBORNÍK NA TRANSPORT DŘEVA

Text: Mgr. Matěj Matela, Vlastivědné muzeum Jesenícka

Každý z nás se už nepochybně někdy setkal s tím, že se kupříkladu zubař jmenuje Vrtal, ornitolog Sova nebo majitel cestovní kanceláře Zabloudil. Znamé latinské rčení "nomen omen" se ale v některých případech projeví skutečně doslova a do písmene. Příkladem buď náš dnešní muž v zeleném, jehož příjmení jej nemohlo vystihnout lépe – v češtině totiž znamená lesník. Neuvěřitelná náhoda, pomyslí si ihned čtenář. Vůbec ale nevezme v potaz orosené čelo badatele, který do vyhledávání ve zdigitalizovaných lesnických periodikách právě vepsal výraz „förster“. Jen pro srovnání: jméno Smetacek (o němž jsem pojednal v předchozím čísle tohoto časopisu) nalezneme Rakouská digitální knihovna v novinách Österreichische Forst-Zeitung celkem 34krát. U příjmení Förster činí počet záznamů krásných 2 624.



Gustava Roberta Förstera, lesníka tělem, duší i jménem, zpodobnil autor článku.

V případě tohoto fořta se však univerzální lesnické jméno nesmělo stát překážkou v bádání nad jeho životními osudy, byla by to věčná škoda. Gustav Robert Förster, rodák ze Zlínska, se totiž vypracoval na jednu z nejvýraznějších lesnických osobností Rakouska-Uherska své doby, ve stáří dokonce spravoval osobní revír Jeho Veličenstva císaře. Odpověď na případnou otázku, z jakého důvodu se tedy ocitl v tomto půlročníku, je prostá – základy lesnické praxe získal na panství vratislavského biskupa v jeseníckých horách.

Za Försterovými kořeny se musíme vypravit do kopcovité krajiny Bílých Karpat, kde dodnes najdeme poblíž vesnice Rudimov osadu Vasilsko, jež vznikla v 17. století coby panský dvůr za pánů z Tetova. Od roku 1836 vlastnil dvůr, připadající tehdy Bojkovicím, známý hutní podnikatel Heinrich Larisch-Mönich, který správou dvora pověřil Ottu Förstera. Právě jemu se zde 18. dubna 1843 narodil syn Gustav Robert. V tomto případě je nicméně zajímavější chlapcova mateřská linie – rodné příjmení matky Emilie totiž znělo Micklitz, což snad každému znalci historie Jeseníků jistě nezní cize. Byla sestrou Roberta a Julia Micklitzových, kteří svou prací a odkazem dodnes představují jeden z vrcholů jeseníckého, ale i středoevropského lesnictví. Oba Försterovi strýčkové se stanou důležitými determinanty jeho kariéry, která se – díky této rodinné tradici a snad i vzhledem k významu jeho příjmení – ponese v zelené barvě.

Po absolvování vyšší reálné školy v Opavě a vídeňské Technické univerzity působil Förster několik měsíců jako lesnický adjunkt na ostravickém panství. Roku 1862 nastoupil na prestižní lesnickou školu na Úsově, kde jej mimo jiné vyučoval první z jeho strýců a zároveň kmotr Robert Micklitz, tehdy působící rovněž jako ředitel instituce. Když o dvě léta později Gustav studia dokončil, vzal si jej pod křídla druhý strýc Julius, toho času vrchní lesmistr biskupských lesů. Synovce vedle obvyklých povinností adjunkta pověřil měření ploch a kreslením revírních map. Ten se tak zevrubně seznámil se všemi hlavními lesními správami, tj. Jánským Vrchem, Žulovou, Jeseníkem a Zlatými Horami. Právě do posledně jmenovaného úřadu jej strýc o tři roky později převedl, aby pracoval jako účetní lesního úřadu pod schopným vedením další z osobností, kterou čtenář tohoto časopisu již rovněž zná – lesmistra Josefa Buscheka. Na sklonku září roku 1870 pojal Förster za man-

želku Josefínu Pohl z Jeseníku a již v květnu se jim narodil syn Gustav Josef. Bohužel za rok a půl zemřel. Jen pár týdnů nato Micklitz přichystal svému synovci další štaci, když jej jmenoval nadlesním v Adolfovicích u Jeseníku. Zde v květnu roku 1873 přišel na svět další syn, jenž dostal jméno Gustav Adolf. To se již ale rodina chystala na dlouhou cestu, neboť Förster získal místo vrchního lesního inženýra na nově zřízeném c. k. Lesnickém a správním ředitelství pro Horní Rakousy a Solnou komoru se sídlem ve městě Gmunden.

Försterových mimořádných odborných kvalit využilo ministerstvo zemědělství již následujícího roku, kdy odjel do haličského (dnes jihopolského) revíru Żywiec. V hloubi karpatských lesů studoval tzv. smykové cesty (něm. Riesweg), jež představují přechod mezi dřevěnými korytovými smykami, po nichž se poražené kmeny sunuly dolů, a běžnými lesními cestami. Na základě svých poznatků ihned po návratu započal s výstavbou smykových cest na domácí půdě, kde se tento způsob transportu dřeva velice rychle ujal, a např. v oblastech Solné komory, ve Schwarzwaldu či jižním Tyrolsku byl využíván ještě ve 20. století.

Tématu dopravy dříví se Förster věnovat nepřestal. Jedním z výsledků dlouholetého odborného zájmu se stala jeho nadčasová práce "Das forstliche Transportwesen" (1885), v níž se již coby lesmistr zabýval historickým vývojem všech tehdy využívaných způsobů transportu, od svážení pomocí saní, vozů či dřevěných i lanových smyků přes plavení až po lesní železnice. Intenzivně se věnoval rovněž hrazení bystřin, zalesňování vysokých nadmořských výšek či systémům lavinových zábran – znalosti o této problematice získal zase ve švýcarských Alpách. Roku 1878 tak právě podle Försterova návrhu vzniklo na úbočí hory Sonnstein u Gmundenu, jež se vypíná nad jezerem Traunsee, vůbec první opatření proti lavinám v celé monarchii.

Jeho značné úspěchy v modernizaci rakouského lesnictví mu v roce 1890 vynesly titul vrchního lesního rady a koncem roku následujícího mu byla svěřena péče o oblast Neuberg-Mariazell, tedy o osobní revír císaře Františka Josefa I. Spokojený monarcha Försterovi na podzim roku 1897 udělil Řád železné koruny 3. třídy, který si lesník přidal k řadě dalších významných, dokonce i zahraničních ocenění.

Gustav Robert Förster, autor mnoha odborných pojednání a velký lesnický vizionář, zesnul předčasně 1. června 1898 na zámku v Neubergu. „Byl to vynikající lovec a střelec, s nezničitelným smyslem pro humor, výborný člověk, spolehlivý přítel – zkrátka všeobecně velice vážená osobnost. Jeho jméno bude již navždy patřit k nejvýraznějším rakouským lesníkům a myslivcům a vzpomínat se na něj bude jen se ctí,“ zněla slova jednoho z četných nekrologů, jež jsou více než výmluvným důkazem obrovské úcty, kterou si Förster coby lesník i člověk za svůj 55 let dlouhý život vydobyl.

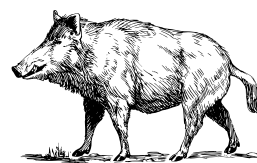


Arcibiskupské lesy
a statky Olomouc s.r.o.



PRODEJ ZVĚŘINY

z Arcibiskupských lesů



**JELENÍ . SRNČÍ . DANČÍ . SÍKA
MUFLONÍ . PRASE DIVOKÉ**

Odběr po odlovu na polesí dle pořadníku.

Ceník a kontaktní formulář na našem webu:

www.alsol.cz/zverina

SVOL INFORMUJE

AKTUÁLNĚ Z ČINNOSTI SVOL

Text a foto: SVOL

Den otevřených lesů 2024

Již 3. ročník akce SVOL a jeho členů pod názvem „Den otevřených lesů“ proběhl v sobotu 18. května na 45 místech v rámci celé republiky.

Zájem veřejnosti o akci každoročně roste. Mezi organizátory byly zastoupeny obecní, soukromé i církevní majetky různých velikostí.

Přestože na mnoha místech potrápil organizátory déšť, zájemce o připravený program to neodradilo. Zatímco děti zaujaly především ukázky práce s koněm nebo stezky a stanoviště s úkoly s lesnickou a mysliveckou tematikou, dospělí návštěvníci se často zajímali o detaily péče o les.

Nad akcí převzal osobní záštitu ministr zemědělství Marek Výborný (KDU-ČSL), který zavítal na majetek pana Jerome Colloredo-Mannsfelda na Dobříši.

Podrobnosti na www.denotevrenychlesu.cz a www.kouzlolesa.cz



Novela zákona o lesích

Oproti původnímu avizovanému časovému harmonogramu má být návrh novely zákona o lesích předložen do Legislativní rady vlády o měsíc později. Předpokládá se, že vláda se bude návrhem zabývat na konci srpna či začátkem září.

Zhruba před rokem a půl tzv. Platforma za novelizaci lesního zákona, složená ze zástupců vlastníků lesů, lesníků, ochránců přírody, akademiků i průmyslu, vyzvala Ministerstvo zemědělství k okamžitému zahájení prací na jím avizované novele zákona. Jako hlavní důvody, proč je potřeba novelizace, platforma označila nevratné dopady klimatických změn a nutnost zachování všech funkcí lesa – produkčních i mimo-produkčních – pro budoucí generace. Platforma společně formulovala osm požadavků, které je potřeba do novely promítnout. Návrh předložený Ministerstvem zemědělství do meziresortního připomínkového řízení jde podle platformy správným směrem a pomůže udržet třetinu Česka zalesněnou.

Platforma požadovala promítnout do novely zlepšení odborného fungování dohledu státní správy lesů a zajištění její efektivity prostřednictvím samostatných lesních úřadů, volnější ruce pro vlastníky lesů a snížení byrokracie při správě lesa, stanovení vhodných adaptačních opatření, podporu dobrovolného sdružování drobných vlastníků lesů, posílení zavádění inovací a nových poznatků vědy do lesnické praxe za účelem zajištění schopnosti adaptovat se na klimatickou změnu a narůstající tlak škůdců, včetně modernizace a rentability lesnických provozů, aktivní prevenci škod způsobených zvěří, zavedení platby za ekosystémové služby, ale i zlepšení životního prostředí v lesích.

Na tom, že nová právní úprava o lesích, kterou představilo Ministerstvo zemědělství, přispěje k zachování našich lesů i do budoucna, uvolní ruce vlastníkům lesů a lesním hospodářům pro samostatné rozhodování a vytvoří předpoklady k zajištění všech funkcí lesa, se shodli zástupci Platformy (vedle SVOL Český svaz ochránců přírody, Lesnická a dřevařská fakulta Mendelovy univerzity v Brně, Pro Silva Bohemica, Asociace lesnických a dřevozpracujících podniků, Česká lesnická společnost a další) na jednání kulatého stolu 29. května v Praze.

V rámci meziresortního připomínkového řízení uplatnil SVOL několik zásadních připomínek. Týkaly se nesouhlasu s definicí protipožárních pásů (z návrhu novely bude vypuštěno) a definicí PUPFL (z návrhu má být nakonec vypuštěna nová úprava lesních cest a lesních tras), povolování hromadných akcí (bude zachován status quo, bez uvedení počtu osob, nebude se týkat kulturních akcí, doplněno o sankční ustanovení), posuzování využití modřínu opadavého (bude z návrhu vypuštěno). Byly akceptovány připomínky SVOL k použití reprodukčního materiálu lesních dřevin z lesních porostů ve vlastnictví vlastníka lesa, využití přirozené obnovy, oplocení přezimovacích obůrek a byl přijat i požadavek na splnění kvalifikace k udělení licence pro zpracování plánů a osnov. Během dalších jednání bude SVOL trvat na tom, aby byly v lesním zákoně zachovány vedle zápoje taxační veličina zakmenění pro les věkových tříd, protože vyhláška je podzákonný předpis, zakotvení definice holiny pro zvýšení právní jistoty vlastníků lesů, ponechání výjimky na hospodářském souboru přirozených lužních stanovišť do velikosti 2 ha holé seče bez omezení šíře jako doposud a zejména zavedení spolků v lesním hospodářství v lesním zákoně.

Novela zákona o myslivosti

Nesnadné projednávání v rámci legislativního procesu čeká návrh novely zákona o myslivosti. Návrh schválila vláda 12. června v podobě, jak ho připravilo Ministerstvo zemědělství, a návrh byl postoupen do Poslanecké sněmovny k prvnímu čtení.

Novela zavádí plánování lovu podle míry škod způsobených zvěří, zmenšení minimální výměry honiteb, umožnění lovu vlastníkům a nájemcům pozemků a vypuštění chráněných druhů ze seznamu myslivecky obhospodařované zvěře. Návrh novely jako celek podle SVOL posiluje práva vlastníků a podporuje regulaci kriticky přemnožené spárkaté zvěře, která brání obnově lesů po kůrovcové kalamitě a jejich adaptaci na klimatickou změnu. Přijetí novely mysliveckého zákona v této podobě podpoří podle vedení SVOL funkčnost novely lesního zákona, o jejímž přijetí bude vláda teprve jednat.

Dne 17. června se konal kulatý stůl iDnes na téma "Lesy pro další generace". Účastníkem byli: ministr zemědělství Marek Výborný, místopředseda SVOL Richard Podstatzký, Jiří Kamler z Ústavu ochrany lesů a myslivosti Mendelovy univerzity v Brně, Jan Matoušek, výkonný ředitel České asociace pojišťoven – záznam po načtení QR kódu.



Novela zákona o ochraně přírody

Začátkem května 2024 obdržel SVOL k připomíncekám novelu zákona č. 114/1992 Sb. týkající se ochrany zvláště chráněných druhů rostlin a živočichů, tzv. „druhov“ ochrany, která byla Ministerstvem životního prostředí předložena do meziresortního připomínkového řízení.

Zveřejnění novely předcházela v roce 2023 informační kampaň ministerstva, která potřebu novely zdůvodnila nutností revize celého systému druhové ochrany v návaznosti na požadavek Programového prohlášení vlády České republiky z roku 2022.

Hlavním principem novely měla být změna stávající ochrany jedinců zvláště chráněných druhů, která je označována za zastaralou, na ochranu jejich biotopů a místních populací, tj. účinnější ochranu zvláště chráněných druhů včetně vytvoření podmínek pro zajištění péče o ty nejhroženější z nich.

Znění „druhov“ novely předložené ministerstvem do meziresortního řízení bezezbytku potvrdilo obavy vlastníků lesů z realizace nového přístupu k druhové ochraně v ČR. Navržené změny mají pro vlastníky lesa znamenat nová zásadní omezení při lesním hospodaření včetně výrazného snížení právní jistoty, zda svou činností neporuší základní ochranné podmínky zvláště chráněných druhů a nedopustí se přestupku či trestného činu. Nejzásadnějšími negativními dopady návrhu předloženého do MPŘ jsou následující skutečnosti:

1. rozšíření biotopů všech živočišných druhů a posílení jejich ochrany do takových dimenzí, kdy v podstatě každý les může být v případě potřeby označen za biotop některého zvláště chráněného druhu,
2. rozšíření počtu případů, kdy vlastník lesa bude při běžném hospodaření potřebovat výjimku ze zákazů ze základních ochranných podmínek konkrétního zvláště chráněného druhu a současně může být sankcionován za nedovolený zásah do jeho biotopu,
3. založení zcela nové rozhodovací pravomoci orgánů ochrany přírody k předcházení ohrožení zvláště chráněného druhu, která jim sama o sobě umožní výrazně omezit lesní hospodaření.

Z uvedených důvodů jednal SVOL s vedením ministerstva a předložil k návrhu novely (i cestou povinných připomínkových míst) zásadní připomínky s cílem minimalizovat negativní dopady „druhov“ novely na vlastníky lesů. Podle písemného vypořádání řadě našich zásadních připomínek Ministerstvo životního prostředí zcela nebo z části vyhovělo. Nyní nás čeká ústní projednání. V následném legislativním procesu budeme usilovat o to, aby byly tyto pozitivní změny schváleny.

Nařízení EU o obnově přírody

17. června 2024 přijala Rada pro životní prostředí po několika odkladech prozatímní dohodu o nařízení o obnově přírody, které bylo tímto krokem formálně schváleno.

Dohodu schválil Evropský parlament 27. února v 1. čtení. Rada měla už v březnu potvrdit kompromisní znění předpisu, které bylo předjednáno s Evropským parlamentem. Některé státy ale svou podporu stáhly, nebo se rozhodly zdržet se hlasování. Ještě v pátek 14. června nebylo jasné, zda bude schvalování nařízení na programu pondělní Rady. Pro předpis se nakonec našla podpora těsně před jednáním Rady. Pro hlasovalo 20 zemí včetně ČR, proti hlasovaly: Itálie, Maďarsko, Nizozemí, Polsko, Finsko a Švédsko. Belgie se jako předsednická země zdržela hlasování.

Cílem právního předpisu je zavést opatření k obnově alespoň 20 % pevninských a mořských oblastí EU do roku 2030 a všech ekosystémů, které je třeba obnovit, do roku 2050. Nařízení obsahuje právně závazné cíle a povinnosti pro obnovu přírody a dopadne i na lesní ekosystémy. Schválené znění bude v následujících dnech zveřejněno v Úředním věstníku EU, v platnost vstoupí o 20 dní později, a stane se přímo použitelným ve všech členských státech.

SVOL se společně s partnerskými organizacemi evropských vlastníků lesů aktivně zapojil do procesu připomínkování návrhu. Určitých ústupků se podařilo dosáhnout. Nyní bude velmi záležet na podobě národních plánů obnovy přírody, které jsou v gesci MŽP. SVOL je jedním z neopominutelných účastníků tohoto procesu.

MŽP za účelem přípravy na provádění nařízení o obnově přírody ustavilo tematické expertní skupiny složené ze zástupců resortů, odborné veřejnosti, občanské sféry a dalších cílových skupin, ve kterých bude probíhat debata k možnostem naplňování cílů jednotlivých tematických celků, resp. článků nařízení na národní úrovni. SVOL nominoval do expertní skupiny Obnova lesních ekosystémů Ing. Tomáše Dohnanského a Ing. Romana Šimka.

VELIKÁN MEZI STROMY



Text a foto: Ing. Petr Skoček

JEDLE

Vědecký název: Abies alba

Vyšší klasifikace: Jedle bělokora

Čeleď: borovicovité (Pinaceae)

Stav ohrožení: málo dotčení

Oddělení: nahosemenné (Pinophyta)

Řád: borovicotvaré (Pinales)

Místní název: Staňkova jedle

POLESÍ MÍROV

LESNICKÝ ÚSEK 305 MALETÍN

Obvod kmene: **288 cm**

Průměr kmene: **91 cm**

Výška: **41 m**

Objem kmene: **11 m³**



V roce 2021 bylo provedeno toto měření:

Obvod kmene: **243 cm**

Průměr kmene: **77 cm**

Výška: **38 m**

Objem kmene: **8,04 m³**



Nachází se na vašem úseku mimořádně velký strom, který nemá žádné označení statusu "výjimečný"?

Pošlete nám jej i s jeho parametry a pochlubte se, jaké velikány má právě Vaše polesí na email: alsol@alsol.cz.

LESNÍ PEDAGOGIKA



RÁDI DEBATUJEME NA TÉMA LESA S DĚTMI I DOSPĚLÝMI

Text: Lena Volfová, foto: Arcibiskupské lesy a statky Olomouc

ZLÍNSKÁ POUŤ FARNOSTI SV. FILIPA A JAKUBA

V květnu jsme byli součástí bohatého programu Zlínské pouti farnosti sv. Filipa a Jakuba, kde jsme se věnovali lesní pedagogice s tématem lesní biotop a těžba dřeva.



ODEMYKÁNÍ MECHOVÝCH JEZÍREK

V květnu se na Rejvízu uskutečnila tradiční akce Odemykání Mechových jezírek. Naši kolegové z polesí Rejvíz se akce aktivně zúčastnili a mohli tak společně s vámi symbolicky zahájit turistickou sezónu.



LESNÍ PEDAGOGIKA V KROMĚŘÍŽI

Navštívili jsme MŠ Kollárovu v Kroměříži, kde jsme si s dětmi užili poznání a zábavu v rámci naší lesní pedagogiky. Počasí nám přálo a s dětmi jsme se mohli setkat v krásném prostředí zahrady mateřské školy. Děti s nadšením plnily úkoly a dozvídaly se o všem, co je kolem zvěře zajímavé.



VYCHÁZKA S LESNÍKEM

I letos se nám podařilo uspořádat procházku s lesníkem Viktorem Kollandou, o kterou byl velký zájem. Zájemci se s Viktorem prošli malebnou krajinou v okolí Velehradu a dozvěděli se mnoho zajímavého o práci hajného a o tom, jak se v této oblasti praktikuje udržitelné lesní hospodářství.



LESNÍ HRY V JESENÍKU

V sobotu 7. června 2024 se v parku v Jeseníku konaly Lesní hry, které pro děti zorganizovaly Lesy ČR - Lesní správa Jeseník ve spolupráci s naším polesím Rejvíz.

Děti si užily pestrý program plný her a aktivit s lesní tematikou. Mohly se seznámit s prací lesníků, vyzkoušet si různé lesnické dovednosti, dozvědět se zajímavé informace o lese a jeho obyvatelích a pohrát si v lese.



PROCHÁZKA S LESNÍKEM

S radostí jsme na požádání paní ředitelky Mateřské školy Košíky uspořádali malou vycházku do lesa. Přála si, aby se děti dozvěděly, jak vypadá práce hajného a jak důležité je chránit naše lesy.

Vycházka s hajným Danielem Schrammem se moc vydařila a děti si ji moc užily.



PROGRAM PRO ZŠ A MŠ SVATOPLUKOVA OLOMOUC

Poslední školní měsíc jsme přivítali předškoláky přímo na našem sídle na Svatém Kopečku. Přijeli za námi ZŠ a MŠ Svatoplukova Olomouc. Opět jsme se věnovali lesu a jeho obyvatelům. I paní učitelky se s úsměvem zapojily do aktivit a také si odnášely nové poznatky.



PROGRAM V LESNÍM BARU

V červnu, ještě před prázdninami, jsme se setkali s dětmi v krásném prostředí Lesního baru v Rychlebských horách. S předškoláky ze ZŠ a MŠ Johanna Schrotha v Lipové Lázni jsme si užili krásné dopoledne. Chtěli bychom poděkovat kolegovi hajnému Ladislavu Fuchsovi, pro kterého je tato část jeho práce srdeční záležitostí.



Cílem programů lesní pedagogiky není nabytí faktických znalostí, ale prožití intenzivních zážitků ve spojení s přírodou.

CO NÁS ŽERE?



NEKRÓZA JASANŮ – CHALARA FRAXINEA

Text: Ing. Pavel Bednář

Nekróza jasanů – známá rovněž jako chřadnutí jasanů, zkráceně „chalára“ – byla poprvé zaznamenána na počátku 90. let v Litvě a Polsku, později také v Lotyšsku a Estonsku. V roce 2006 byla v Polsku za možného původce intenzivního odumírání jasanů označena houba *Chalara fraxinea*. V dalších letech byl výskyt této houbové choroby potvrzen v mnoha dalších evropských státech. V ČR lze konstatovat vzrůstající plošný rozsah chřadnutí jasanů od roku 2004. První ověřená identifikace houby *Chalara fraxinea* v České republice byla laboratorně provedena v arboretu ve Křtinách na Dražanské vrchovině v září 2007. Pozdější studie potvrdily příslušnost tohoto hyfomycetu k nově popsanému druhu *Hymenoscyphus pseudoalbidus*. Bylo také zjištěno, že choroba byla do Evropy zavlečena z Asie. V rámci ALSOLU se chřadnutí jasanů týká především Chřibů, okolí Kroměříže a Hostýnských vrchů. Lze však konstatovat, že je tato choroba rozšířena po celém území ČR.



Poškozený list, zdroj: <https://cs.wikipedia.org/>

Symptomy

Pro nekrózu jasanů je typický velmi rychlý nástup choroby, který je spojován s vysokou denzitou inokula (askospor). Vytvářejí se v létě v plodničkách pohlavního stadia, šíří se vzduchem a infikují listy a řapíky hostitele. Patogen se v pletivech listů intenzivně rozrůstá, nekrózy se rychle zvětšují a už po několika týdnech infekce dochází k předčasnému opadu zasažených listů. Za příhodných podmínek může dojít až ke 100% defoliaci. Na opadaném materiálu patogen přezimuje a další vegetační sezónu se cyklus opakuje. Patogen pravděpodobně může do hostitele proniknout i pupeny, lenticelami, poraněními či v místech po sání hmyzu nebo jiných bezobratlých. Po napadení se v okolí pupenů, resp. v okolí nasazení letošních letorostů tvoří léze a nekrózy. Pod odumřelým letorostem se poté zakládají proventivní výhony (vlky). Mízotoky se netvoří. Pod kůrou je zjevné odumření kambia. Nekrózy se šíří jak ve směru transpiračním, tak asimilačním. Infekce proniká z nekroz do dřevní části, kterou zbarvuje do šedohněda. Jednoleté letorosty nad nekrozami hynou, a to nejvýrazněji v podzimních měsících (září–říjen), kdy dosud zelené listy na letorostech náhle zasychají a zůstávají zaschlé na větvích. V pozdní fázi onemocnění dochází i k odumírání kosterních větví a k rozsáhlému poškození (může dosahovat 80–90 % objemu koruny) a strom nakonec odumírá. Patogen byl pomocí molekulární analýzy identifikován také v semenech jasanu.



Napadený strom, zdroj: <https://commons.wikimedia.org/>

Lesnický význam

Vzhledem k široké ekologické valenci jasanu a jeho velkému rozšíření způsobuje nekróza problémy v celé řadě porostů a výsadeb. Patogen napadá stromy všech věkových kategorií na různých typech stanovišť od přirozených lesů po břehové porosty, aleje, linie v krajině, remízky a výsadby okrasné.

Z hlediska lesního hospodářství představuje významnou hrozbu v kategoriích lužní a údolní a částečně i v nižších výškových stupních řady vlhké. Také lze předpokládat problémy v suťových svahových porostech.

Ochrana a obrana

Ochrana a obrana v porostech jsou prakticky nemožné. Odumírání napadených porostů lze zpomalit nebo zmírnit prováděním probírek a odstraňováním napadených stromů. Při zalesňování se v současné době jasan už prakticky nepoužívá.



Plodnice *Cyathicula fraxinophila* PR Ronov, dubohabřina, řapík *Fraxinus*, 6.10.2019, (c) Lucie Zíbarová



Napadené stromy, zdroj: <https://lesycr.cz/>

Zdroje:
 HAVRDOVÁ, Ludmila; ČERNÝ, Karel a PEŠKOVÁ, Vítězslava. *Hymenoscyphus pseudoalbidus, Chalara fraxinea, Nekróza jasanu*. *Lesnická práce*, 2013, č. 6, s. 1-4 (příloha).
 JANKOVSKÝ, Libor; ŠTASTNÝ, Petr a PALOVČÍKOVÁ, Dagmar. *Nekróza jasanu Chalara fraxinea v ČR*. *Online. Lesnická práce*, 2009, č. 1. Dostupné z: <https://www.lesprace.cz/casopis-lesnicka-prace-archiv/rocnik-88-2009/lesnicka-prace-c-1-09/nekroza-jasanu-chalara-fraxinea-v-cr>. [cit. 2024-07-10].

MIMO TÉMA



LOVECKÉ CHATY, NĚMÉ KRONIKY HOR

Text a foto: Mgr. Zdeňka Jordanová, autorka webu *Lovecké chaty v Jeseníkách*

Dokud nevstoupíme do lesů, hor a strání, netušíme, jaké poklady skrývají. Pokud na poklady narazíme a propadneme jejich kouzlu, jsme ztraceni... A to se stalo mně... Už jako malá lesníková dcerka jsem zažívala neopakovatelné večery při svíčkách na loveckých chatách... Už jako dítě jsem se do chat zamilovala... Osud tomu chtěl a já začala zpracovávat webové stránky Lovecké chaty v Jeseníkách.¹



Na Koničku, Rösselbaude A. Schoss Chata Rösselbaude (Na Koničku), 30. léta, na snímku Alfred Schoss (SOKA Jeseník)

Historie

Nejstarší objekty, jednoduché kamenné boudy a lesní chýše, existovaly v horách již ve 14.–15. století. Jejich existence byla podmíněna velkou poptávkou po dřevě v souvislosti s těžbou rud a jedním z nejstarších řemesel, uhlířstvím.

Jeseníky byly vždy bohaté na zvěř, hodně se zde lovílo a k tomu bylo potřeba patřičného zázemí. Jednak se stavěly krmelce, seníky, později i jednoduché posedy, především pak ale chaty. Nejvíce jich vzniklo na přelomu předminulého a minulého století. Tehdejší rozmach výstavby chat jistě souvisel také s potřebou vypěstování „rychlého dřeva“ pro železárny. Lesní hospodářství začalo sahat až do nejvyšších poloh hor, kde se dříve rozvíjelo pastevectví, a tak některé chaty vznikly přebudováním kamenných objektů, které dříve sloužily právě pastevcům (např. zaniklá Tetřeví bouda, něm. Auerhahnbaude, ležící poblíž Ovčárny). Některé se postupně přebudovaly z přístřešků, jež stály v těsné blízkosti lesních školek (např. chata Ostravačka u Stříbrného potoka nebo Hraniční chata pod Hraničkami). Školek bylo v první polovině minulého století dostatek, neboť každé polesí si pěstovalo semenáčky a sazenice lesních dřevin pro svoji potřebu. Jako lovecké chaty začaly sloužit rovněž některé postupně zanikající uhlířské boudy (např. Uhlířka u Borového potoka, něm. Kohlbaude).

Nejvíce chat však bylo postaveno nově a na velmi pečlivě vybraných lokalitách (např. Keprnická chata, něm. Glasebergbaude). I dnes se na mnoha z nich můžeme těšit krásným výhledům, i dnes můžeme obdivovat precizní provedení těchto úžasných staveb. V současné době si jen stěží dovedeme představit námahu spojenou s výstavbou chat a přístupových cest v horských partiích Jeseníků, kam se stavební materiál mohl dovážet jen koňským povozem, anebo byl vynášen ručně.

Ve většině případů se jedná o roubené stavby se sedlovou střechou. Stěna, u níž stojí komín, bývá obvykle vyzděná. Menší chaty většinou mají předsíň a jednu obytnou místnost s poschodovými postelemi. Častými jsou chaty se vstupní chodbou uprostřed a dvěma postranními místnostmi, z nichž jedna je kuchyň s kachlovými kamny včetně postelí a druhá slouží už jen jako ložnice (např. zaniklá Luční chata, něm. Wiesenbergbaude, dále zaniklá Sněžná chata pod Šerákem, něm. Schneebergbaude, nebo Maloklínská bouda, něm. Kleine Keilbaude). Mezi loveckými chatami můžeme pozorovat i takové, které připomínají vilky či zámečky s podkrovními místnostmi (např. zaniklá Rösselbaude na Koničku či Arcibiskupská chata).

Poválečné období do roku 1992

Po odsunu původních obyvatel a znárodnění majetku přešly postupně lovecké chaty, které nebyly ještě ve vlastnictví Československých státních lesů a statků, s. p., do vlastnictví jejich nástupce Československých státních lesů, n. p.² Jednalo se především o chaty, které na území Jeseníků vlastnilo vatislavské arcibiskupství, Řád německých rytířů, rod Lichtenštejnů, Kleinové, hrabě Harrach a další.

Poválečné období a doba „normalizace“ loveckým chatám nadmíru přály – mezi vrcholnými stranickými a státními pohlaváry bychom totiž našli mnoho myslivců. Lovecké chaty byly udržovány celoročně, nejvíce pak přirozeně v období jelení říje, kdy se do hor sjížděli prominenti z celého Československa. Mezi časté návštěvníky chat se počítali i zahraniční lovečtí hosté, kteří za odstřel zvěře tvrdě platili valutami. Povinnost starat se o chatu v daném revíru měl vždy příslušný lesník. Na říji musela být chata v dokonalém pořádku, musely se zkontrolovat střechy, komíny i celková konstrukce. V případě závad bylo třeba vše co nejdříve napravit, což nebyl problém, protože každé polesí mělo svoje stálé zaměstnance na pěstební a těžební činnosti, kteří v případě potřeby opravovali a čistili chodníky, prováděli opravy na chatách apod.

Od roku 1992 po současnost

Tyto objekty původně sloužily jako zázemí lovcům nebo lesním pracovníkům a brigádníkům, někdy i k rekreaci. Dnes, kdy se lovec díky bohaté síti lesních cest dostane rychle tam, kam potřebuje, chaty již tak využívané nejsou.

V roce 1992 přešla většina chat do vlastnictví nově vzniklého subjektu Lesy ČR, s. p., a se systémovými změnami došlo i ke změnám v užívání chat. Vznikly honitby, které se začaly pronajímat, často včetně chat. Někteří nájemci honiteb se o tyto objekty starali velmi dobře, jiní naopak údržbu zanedbávali a některé chaty úplně zanikly.

Většina loveckých chat se však zachovala a některé i ve své původní, více než stoleté kráse. Mnohé dokonce stále nesou své původní názvy, jen přeloženy do češtiny (např. chata Zaječí skok, něm. Hasensprungbaude, nebo Velkoklínská chata, něm. Grosse Keilbaude). Jiné pak byly pojmenovány podle významných osob (např. Opletalova chata, něm. Gebrechbaude, dostala název po prof. Opletalovi³ z brněnské lesnické fakulty, stejně tak Dykova chata, něm. Heinrichsbaude, po profesoru Dykovi⁴) či lokality (např. Podzámecká chata, něm. Schlossbergbaude, byla pojmenována podle blízkého vrcholu Schlossberg). Jinde chata dostala název podle místně vyskytující se zvěře, např. Srnčí chata, něm. Wutschierlingsbaude,⁵ nebo konstrukčního materiálu (např. Kamenná chata, něm. Steinbaude). Některé původní názvy byly nepřeložitelné (např. Gebrechbaude, kdy slovo Gebrech označuje v myslivecké mluvě kančí ryj neboli nos a tlamu).

Ve svém bádání se mimo jiné zaměřuji kromě vyhledávání chat podle starých map také na srovnání jejich původních a současných názvů. Rozsah tohoto článku neumožňuje zmínit veškeré chaty celých Jeseníků, proto v následující rozpracované tabulce uvádím srovnání pojmenovaných loveckých chat spravovaných od podzimu roku 1938 vratislavským arcibiskupstvím (uvedených v článku *Waldbauden im Kreisgebiet Freiwaldau und Freudenthal*)⁶ se současným stavem.

Většinu uvedených chat v tabulce by nám nejlépe představil Alfred Schoss,⁷ ve 30. letech vedoucí polesí na statcích vratislavského arcibiskupství. Naštěstí se zachovala Schossova pečlivě zpracovávaná alba s popisem lokalit.⁸ Po válce v souvislosti s protiněmeckými náladami bohužel docházelo k ničení fotografií a materiálů, které by dnes badatelé velice ocenily, Schossova alba jsou proto opravdovou vzácností. Psané



Silonka_erb (2) Chata Silonka neboli Georgsbaude v dobách, kdy z jejího štítu shlížel erb vratislavského biskupa (reprofoto, Altvaterbote)



Chata Keprnická, foto: autorka článku

kroniky chat se zachovaly jen ojediněle, zato jsou dodnes v některých chatách na stěnách čitelné zápisy v němčině, které můžeme za jistý druh kronik považovat. Zvláštní pozornost zasluhuje např. dnešní Silonova chata, něm. Georgsbaude, pojmenovaná po vratislavském biskupovi Georgu von Koppovi (1837–1914)⁹ a vystavěná v 90. letech předminulého století.

Georgsbaude sloužila k ubytování vzácných hostů pana biskupa, a byla tak jedinou loveckou chatou, na které směl být umístěn velký erb vratislavského biskupství (po stranách s diecézním kloboukem a fialovými plášti), odlitý v železárnách v blízké Železné u Vrbna pod Pradědem. S názvem Jiřího chata se dodnes na některých turistických mapách setkáváme. Zažil se však novodobý název Silonova chata, podle lesního rady Ing. Jana Slona (1897–1984),¹⁰ který si upravil příjmení na pro něj přijatelnější Silon. Přibližně 100 m od Georgsbaude pak stála jedna z mnoha dělnických chat, tzv. Arbeiterbaude, jež svůj název, Königsbaude, dostala nejspíš podle blízkého vrcholu Königskuppe (dnes Kamzičí vrch). Bohužel zanikla již před válkou.

Díky pravidelné údržbě a starostlivosti současných majitelů se snad budeme moci těšit kouzlu těchto jedinečných objektů i nadále. S vrácením majetku církvi došlo totiž k významné změně ve vlastnictví chat i v přístupu k nim. Na území Jeseníků byla část loveckých chat původně patřících vratislavskému biskupství převedena buď do vlastnictví Biskupství ostravsko-opavského¹¹ (v případě, že se dané objekty nacházejí na území Moravskoslezského kraje), nebo do majetku Arcibiskupských lesů a statků Olomouc s. r. o.¹² (Olomoucký kraj). Biskupské lesy opravily všechny lovecké chaty, Arcibiskupské lesy nejen chaty opravují, ale dokonce na svých stránkách nabízejí vybrané objekty k ubytování. Chaty tak opět ožívají. Jak budou pokračovat v opravách svých chat Lesy ČR s. p., nejméně postižené kůrovcovou kalamitou, ukáže čas.

Jestliže příroda včetně lesů, pasek, luk podléhá neustálé změně a přirozeně se obnovuje, množství a charakter loveckých chat můžeme považovat za poklad, který se zde více jak po jedno století zachoval téměř v nezměněné podobě. Jistě za to můžeme děkovat původním obyvatelům, kteří s láskou a vysokou odborností chaty stavěli.



Chata Na Příčné (Kvedlena), od níž se naskýtají překrásné výhledy na jeseníckou stranu (foto autorka článku, 2020)



Chata Kvedlena, foto: archiv Alsol

POZNÁMKY

1. Lovecké chaty v Jeseníkách [online]. 2021 © [Citováno dne 20. 6. 2021]. Dostupné z: <https://www.lovecke-chaty-v-jesenikach.cz/>.

2. Československé státní lesy a statky [online]. Wikipedie. [Citováno dne 20. 6. 2021]. Dostupné z: https://cs.wikipedia.org/wiki/%C4%8Ceskoslovensk%C3%A9_st%C3%A1tn%C3%ADn%C3%AD_lesy_a_statky.

3. NOVOTNÝ, Gustav: Tři lesní inženýři. Josef Opletal, Karel Šiman a Gustav Artner. Praha 2015, s. 15–181.

4. NOVOTNÝ, Gustav – RAKUŠAN, Ctirad – KOLEŠKA, Zdeněk: Dyk, Antonín Václav. In: Biografický slovník českých zemí, 15. Dvořák-Enz. Praha 2012, s. 500.

5. Můžeme se domnívat, proč tato arcibiskupská chata nesla svůj původní název. Výrazem Wütschierling nebo Wütschirling se označovala jedovatá rostlinka Tollkraut (v místním nářečí Dolkraut), česky zvaná pablen kraňský. Je možné, že v odlehlém místě byla tenkrát uměle vysazena nejspíš pro své léčebné účinky (v malých dávkách), nikoliv pro své halucinogenní (ve velkých dávkách).

6. MÜLLER, D. Max: Waldbauden im Kreisgebiet Freiwaldau und Freudenthal. Altvater – Zeitschrift des mähr.-schles. Sudeten-Gebirgs-Vereins. November/Dezember 1961, s. 143–145.

7. GROWKA, Květoslav: Vzpomínky na Velkou válku javornického veterána Alfreda M. Schosse. In: XIV. svatováclavské setkání v Jeseníku. Rozkvět Jesenícka v letech 1848–1918. Vlastivědné muzeum Jesenícka, Jeseník 2014, s. 74–84.

8. SOKA Jeseník, f. Schoss Alfred Michael, inv. č. 41, autor: Schoss Alfred Michael, Fotoalbum č. 5, datum vzniku: 1904–1944.

9. Více např. Georg von Kopp [online]. Wikipedie. Dostupné z: https://cs.wikipedia.org/wiki/Georg_von_Kopp.

10. Ing. Jan Slon, československý legionář bojující na italské frontě, později vládní ráda a ředitel Státních lesů ve Frýdku-Místku, se významně podílel na řízení lesního hospodářství. O něm např. VALNÍČEK, Svatopluk: Něco málo o Ing. Janu Silonovi – Slonovi. In: Hlasy muzea ve Frenštátě pod Radhoštěm : vlastivědný časopis. Frenštát pod Radhoštěm 2011, roč. 28, č. 1–4, s. 69–70.

11. Biskupské lesy [online]. Dostupné z: <https://www.doo.cz/hospodarska-cinnost/biskupske-lesy.html>.

12. Arcibiskupské lesy a statky Olomouc s. r. o. [online]. Dostupné z: <https://alsol.cz/vlastnik/lesy/vlastnik>.

MYSLIVECKÉ OKÉNKO



3. ROČNÍK STŘELECKÉHO KLÁNÍ – O POHÁR ARCIBISKUPSKÝCH LESŮ A STATKŮ OLOMOUC S.R.O.

Text: Ing. Martin Stacho, foto: Mgr. Ivana Kušnierová



Dne 6. června 2024 proběhl na střelnici Hvězda u Kroměříže 3. ročník střeleckého klání „O pohár Arcibiskupských lesů a statků Olomouc s.r.o.“, jež je určeno členům Komory církevních lesů. Soutěžilo se ve střelbě z malorážky na padesát metrů ve třech disciplínách: kňour z volné ruky, kamzík s volnou tyčí a srnec s pevnou tyčí.

Bylo vidět, že se toto střelecké klání těší mezi církevními lesníky veliké oblibě. Zúčastnilo se celkem 18 tříčlenných družstev z deseti subjektů z celé České republiky. Největší zastoupení měli kolegové z Biskupství ostravsko-opavského, které reprezentovalo celkem pět družstev.

Vedle soutěžení ve střelbě byl prostor k diskuzi napříč odbornými i méně odbornými tématy.

Výsledky – jednotlivci:

1. Jiří Hokr

- Smíšené družstvo Biskupství litoměřické + Křižovnické lesy,
- nástřel 286 bodů z 300 možných.

Výsledky – družstva:

1. Biskupství ostravsko-opavské (Konvičný, Němec, Kaděrka)
2. ALSOL 1 (Bučková, Pangrác, Židek)
3. ALSOL 4 (Lenhart, Polišenský, Dvořák)



O POHÁR ARCIBISKUPSKÝCH LESŮ A STATKŮ OLOMOUC

Text: Ing. Martin Stacho, foto: Lenka Volfová

Tradiční setkání zaměstnanců ALSOL, které se pojí se závody ve střelbě a praktickým ověřením kulovnice, se uskutečnilo na střelnici Hvězda v Kroměříži dne 17. května.

Organizaci měl na starost Ing. Petr Rolinc a i letos proběhlo vše zdárně a bezproblémově.

Zaměstnanci soutěžili za jednotlivce a družstva, zvláštní kategorii měli zaměstnanci „nelovci“ vyhodnocení v kategorii „Junioři“.

Ve střelbě jednotlivců a družstev se soutěžilo ve třech disciplínách. První se střílelo 10 ran malorážkou na terč kamzíka s oporou pevné tyče na 50 m, druhá disciplína bylo 10 ran na prase z volné ruky na 50 m. Poslední a nejdůležitější byly 3 rány z kulovnice s oporou volné tyče na terč srnce na 100 m. Výsledek z kulové střelby byl zvýhodněn koeficientem 5 a měl největší váhu v celkovém pořadí.

Junioři soutěžili ve střelbě 10 ran malorážkou s oporou pevné tyče na terč srnce na 50 m.

Soutěžilo 65 jednotlivců, 7 družstev a 16 juniorů. Ze všech nejlépe, avšak mimo pořadí střílel Ing. Arnošt Buček s celkovým nástřelem 342 bodů.



Výsledky – jednotlivci:

1. Ing. Jan Polách 339 bodů
2. Ing. Ladislav Fuchs 336 bodů
3. Roman Hurdálek 329 bodů

Výsledky – družstva:

1. polesí Chvalčov 257,4 bodů
2. polesí Kroměříž 242,4 bodů
3. polesí Vápenná 241,7 bodů

Výsledky – junioři:

1. Věra Nagy 92 bodů
2. Lenka Volfová 82 bodů
3. Zuzana Werdichová 78 bodů

Srovnání podle ročníků:

Průměrné nástřely	2022	2023	2024
Počet účastníků	70	66	65
Kamzík	79,01	80,67	81,37
Prase	55,69	55,98	58,91
Srnc	17,36	17,88	17,57
Celkem	221,49	226,05	228,12



POVÍDKA



SLEPÉ SELE

Napsal a foto: Ing. Petr Rolinc



Na konci roku 2021 probíhaly inventury dříví. Já jsem byl přidělen k polesí Mírov a jako obvykle jsem takové cesty využil k ranní lovecké vycházce. Ještě za tmy jsem přijel do jedné z našich režijních honiteb jménem Nectava. Tato honitba v srdci oblasti chovu siky japonského Bouzovsko je druhově bohatá na zvěř. Kromě jelena siky se zde stále vyskytuje také mufloní, srnčí, černá a v poslední době i dančí zvěř. Po příjezdu jsem ještě chvíli počkal, a jakmile jsem začal rozeznávat obrysy stromů, začal jsem pomalu šoulat po lesní cestě Kladecká v místech nad zvěřním políčkem.

Odhadem dvě stě metrů pod cestou začalo bekat několik kusů srnčí zvěře. Vypadalo to na divočáky, ale s tímto větrem by se k nim nešlo tentokrát dostat. Pokračoval jsem dál a čerstvý prašan tlumil mé kroky. Světla pomalu přibývalo a po zhruba půl hodině jsem v bukovém porostu protkaném silným zmlazením zaznamenal pohyb tmavších kusů zvěře. Srnčí to nebude, říkám si. Kontroluji vítr a snažím se rychle, ale zároveň opatrně popojít k mohutnému buku několik kroků přede mnou. Když jsem stanul u něj, sundal jsem pušku z ramene a opřel své předloktí o kmen stromu. Stačilo pár vteřin a na lesní cestu seskočily dva kusy mufloní zvěře. Byla to mladá muflonka a roční beran. Rychle jsem se rozhodnul a vybral muflonku. Počkal jsem, až se jeden z dvojice pohne, abych mohl bezpečně vystřelit. Čertík udělal tři kroky kupředu na druhou stranu cesty a v okamžiku padl výstřel. Oba kusy po něm skočily do bukové mlaziny pod cestou. Rudá skvrna na zasněžené cestě značila zásah. Počkal jsem pár minut a pomalu došel k nástřelu, kde se do sněhu rozpíjela plicní barva. Když jsem nakouknul přes hranu cesty, uviděl jsem muflonku zhaslou asi jen patnáct kroků pod ní. Měl jsem velkou radost, protože do splnění plánu lovu mufloní zvěře chyběl poslední kus holé, takže to vyšlo. Muflonku jsem vytáhnul k cestě, kde jsem jí dal poslední hryz a vyvrhnul ji.

Bylo poměrně brzy, a tak se mi ještě nechtělo lov ukončit. Pokračoval jsem dál a v místě skalních výchozů, podle kterých dostala lokalita svůj název Zlomihlavy, jsem v odrůstající borové kultuře objevil srnu s velmi

slabým srnčetem. Také plán lovu srnčí zvěře ještě nebyl splněn. Chtěl jsem ulovit nejlépe oba kusy. Takže nejprve srnče. U paseky nebylo o co se opřít, a tak jsem jen zakleknul a loket opřel o své koleno. Nebylo to ideální, ale zvěř nebyla daleko. Zamířil jsem na plec srnčete a zmáčknu spoušť. Srnče se srnou vyrazily dopředu a bylo okamžitě vidět, že rána sedí dobře, protože za předním během prýstila barva. Srnče se po pár metrech zhroutilo a ztratilo se mi z dohledu. Dávno mám přebito a hledám srnu, ale v této části paseky je odrostlejší zmlazení a nemohl jsem ji najít. Když se pár minut nikde neobjevila, pomalu jsem vstal a s připravenou zbraní jsem pomalu postupoval meziřadou ve směru, kde jsem předpokládal zhaslé srnče. Za chvíli jsem jej uviděl a v tu ránu se vlevo něco pohnulo. Srna na mě jistila z několika metrů a byla jí vidět jen hlava. Na jistou ránu to rozhodně nebylo a srna mi stejně mnoho času na ránu nedala a prudce odskočila. Úlovek jsme tedy stáhnu k cestě a po tradičních počtách jsem jej vyvrhnul.

Pak jsem se vydal zpět k autu, oba kusy jsem naložil a vydal se na polesí, kde jsem je ještě vypláchnul a pověsil v chladáku. Poté přišly na řadu povinnosti spojené s inventurou dříví. Po prvním lesnickém úseku jsme s technikem polesí volali druhému hajnému, že vyrážíme a budeme na domluveném místě asi za půl hodiny. Vyrazili jsme z polesí Mírov a kolem říčky Mírovky mířili zkratkou směrem k Maletínu. Těsně před šikanou pod Mufloňákem Tomáš dupnul na brzdu a ve stejný okamžik jsme oba vykřikli: „Prase!“ Na krajnici si v deset dopoledne buchtovalo sele v napadaném sněhu. Vůbec si nás nevšímal, ani když jsme vypnuli motor auta a já jsem vystoupil. Bylo sotva dvacet metrů před námi. Nastoupil jsem zpátky do auta a shodli jsme se, že tohle přece není normální. Zeptal jsem se Tomáše, jestli má flintu. Neměl, a když se mě on zeptal na totéž, odpověděl jsem stejně. „Dej mi nůž,“ říkám mu.



Vybaven touto chladnou zbraní s žalostně krátkým ostřím jsem se začal pomalu blížit ke kusu. Po chvíli bylo zřejmé, že sele nevidí. Mělo přivřená světla zalepená strupy. V hlavě jsem si neustále vyměřoval místo, odkud bych po něm skočil. Prase to vyřešilo samo, protože ve chvíli, kdy chybělo jen pár kroků, jsem ucítil zezadu krku závan větru a v tu ránu prase vyrazilo proti mně. Byl to takový šok, že se moje tělo zachovalo instinktivně. Nevím jak, ale dal jsem svou těžkou zimní koženou botou silnou ránu do hlavy selete. Musela to být opravdu rána, protože se kus v tu ránu složil jako zápasník v ringu po K.O. Rychle jsem na něj skočil a dal mu záraz. Při zhasínání toho nešťastníka se otočím směrem k autu a vidím Tomáše, jak na to divadlo kouká s otevřenou pusou a rukama svírajícíma volant auta. Uplyne pár vteřin a zakřičí větu, kterou nikdy nezapomenu. „Do prdele, no to si děláš prdel? Proč jsem to ku**a nenatočil?!“ Začali jsme se od plic smát.

A co zbývalo? Opět zavolat hajnému, že tam za půl hodiny rozhodně nebudeme, a s kusem honem zpět na polesí. Při vyvrhování jsme zaznamenali vodnatá střeva, zvětšené uzliny a skvrny na plicích, takže jsme celý kus bez přemýšlení dali do kafilerní popelnice. Tento den se dal z loveckého hlediska určitě hodnotit jako úspěšný. Ze všech tří kusů jsem měl velkou radost, ale přece jen ukončené trápení bylo ve finále nejdůležitější.

TATO POVÍDKA JE TAKÉ SOUČÁSTÍ KNIHY "TÉMĚŘ MYSLIVECKÁ LATINA" AUTORA DUŠANA POŘÍZKY.

TIP NA VÝLET



STEZKA DO KUBÍČKOVA LOMU

Text a foto: Ing. Petr Skoček

Stežka je dlouhá cca 1,6 km a vede **po turistické zelené značce**. Seznámíte se zde **s historií těžby maletínského pískovce**.

Vyjít můžete od autobusové zastávky Maletín, dolní konec nebo z kempu IVETA, Borušov ev. č. 8, Borušov.

Na prvním zastavení **ve starém pískovcovém lomu** je velmi pěkné **přírodní hřiště** pro děti i dospělé. Nedaleko se nachází **studánka** U dvou Jánů. Ta poskytuje čerstvou pramenitou vodu i v tom nejparnějším létě. Nad pramenem drží stráž **trpaslík** vytesaný do pískovcového bloku, který prý plní nevyzpytatelná přání.

Na druhém zastavení se seznámíte s historií **maletínského pískovce**. Ten byl zdrojem kvalitního kamene už za keltského osídlení. Největšího rozkvětu jeho těžba dosáhla v 18. a 19. století, kdy byl velice žádaným stavebním materiálem.

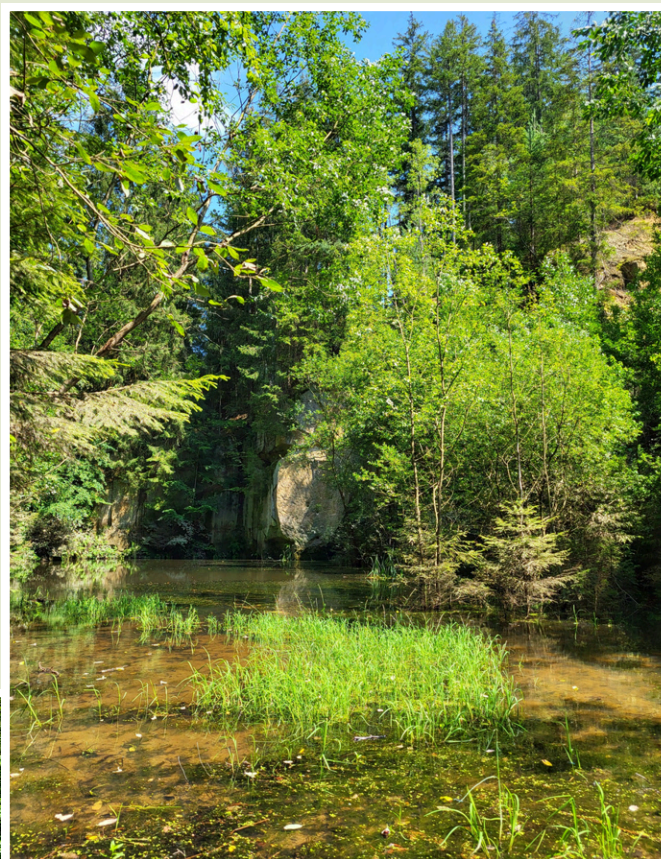
Na třetím zastavení si můžete prohlédnout opuštěný **Kubíčkův lom**, kde se pokoušeli o obnovení těžby ještě 90. letech minulého století. Dnes je na dně lomu **malebné jezírko**, ze kterého vytéká **říčka Mírovka**.

Pokud budete pokračovat po zelené značce, dostanete se po pětakilometrové příjemné procházce do Maletína.

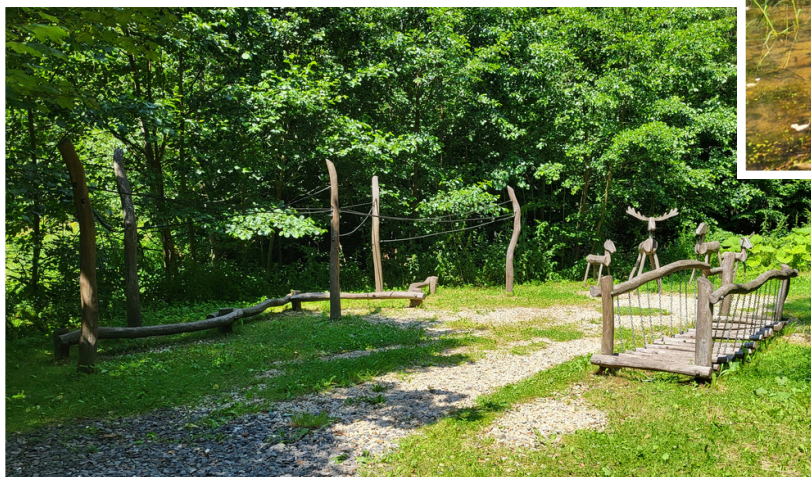
V parném létě můžete využít **přírodní koupaliště** na údolní **přehradě Svojanov**, která se nachází nedaleko kempu IVETA.



Druhé zastavení - posezení, historie maletínského pískovce



Třetí zastavení - Kubíčkův lom



První zastavení - přírodní hřiště, bludiště, jezírko

Zajímavost:

Asi neznámější památkou, na niž byl využit, je **Sloup Největější Trojice v Olomouci**, který je zařazen mezi světové dědictví UNESCO. Po okolních vesnicích se nachází velké množství prvků drobné architektury, které jsou zhotoveny právě z tohoto kamene.

Načti si mapu:



NOVÍ KOLEGOVÉ



V LEDNU 2024 NASTOUPILI:

UTÍKALOVÁ BOHUMILA – ÚČETNÍ, EKONOMICKÉ ODDĚLENÍ

PŘÍVARA DRAHOMÍR – DĚLNÍK PILAŘSKÉ VÝROBY, OPERÁTOR TRŽIDĚNÍ ŘEZIVA, PILA VÁPENNÁ

TRŠŤAN LUKÁŠ – DĚLNÍK PILAŘSKÉ VÝROBY, OPERÁTOR TRŽIDĚNÍ ŘEZIVA, PILA VÁPENNÁ

V ÚNORU 2024 NASTOUPILI:

ŠILC JIŘÍ – ŘIDIČ ODVOZNÍ SOUPRAVY

PALÁN ŠTĚPÁN – HAJNÝ, POLESÍ CHVALČOV

MALÝ ZDENĚK – POMOCNÝ REFERENT STAVEBNÍCH OPRAV A INVESTIC - SPRÁVNÍ ODDĚLENÍ

V BŘEZNU 2024 NASTOUPILI:

NOVÁK JOSEF – DĚLNÍK MANIPULAČNÍHO SKLADU

VIKTORIN RADEK – TRAKTORISTA TĚŽEBNÍ ČINNOSTI, POLESÍ KROMĚŘÍŽ

V DUBNU 2024 NASTOUPILI:

ŠŤASTNÝ MIROSLAV – OPERÁTOR PROCESOROVÉ LANOVKY

MARTINEK JAN – HAJNÝ POLESÍ CHVALČOV

V ČERVNU 2024 NASTOUPIL:

KEDRA LUKÁŠ – OBSLUHA ŠTÍPACÍHO CENTRA, OBSLUHA ČELNÍHO NAKLADAČE



Chata Jelení palouk, polesí Domašov, foto Lenka Volfová

PRO POBAVENÍ



Otoč a přečti si řešení kvízu:

1. B) Emil Frei
2. B) Trap
3. A) 80. léta 20. století
4. A) Lov na živé cíle
5. C) 2008, Peking
6. B) Trap

1. B) Emil Frei
2. B) Trap
3. A) 80. léta 20. století
4. A) Lov na živé cíle
5. C) 2008, Peking
6. B) Trap

střelců jako Emil Frei a Jaroslav Šípka. Ti se stali
kolegy, kteří pravidelně získávali medaile na
světových šampionátech a olympijských hrách.
Česka reprezentace se v této době stala
dominantní silou ve světové brokové střelbě.
4. A) Lov na živé cíle, konkrétně - lov bezcího
jelena na 100 m
5. C) 2008, Peking (Trap)
6. B) Trap

Kvíz:

Česká republika má bohatou historii v brokové střelbě. Otestuj si své znalosti o **českých legendách brokové střelby**! Tento kvíz prověří, zda znáš největší úspěchy českých střelců na olympijských hrách.



1. Kdo byl prvním Čechem, který získal zlatou olympijskou medaili v brokové střelbě?

- A) Jiří Liška
- B) Emil Frei
- C) Jaroslav Šípka

2. Ve které olympijské disciplíně brokové střelby získali čeští střelci nejvíce medailí?

- A) Skeet
- B) Trap
- C) Double trap



3. Který rok se považuje za zlatý věk českého olympijského úspěchu v brokové střelbě?

- A) 80. léta 20. století
- B) 90. léta 20. století
- C) První desetiletí 21. století

4. V jaké myslivecké disciplíně se soutěžilo na olympijských hrách v letech 1908–1924, která má přímou souvislost s moderní brokovou střelbou?

- A) Lov na živé cíle
- B) Střelba na letící talíře
- C) Střelba na pevné terče



5. Ve kterém roce získal David Kostecký svou první zlatou olympijskou medaili v brokové střelbě?

- A) 2004, Athény
- B) 2012, Londýn
- C) 2008, Peking

6. Ve které disciplíně brokové střelby získal Jiří Lipták zlatou medaili na olympijských hrách v Tokiu 2020?

- A) Skeet
- B) Trap
- C) Double trap





Arcibiskupské lesy
a statky Olomouc s.r.o.

○ NÁS

NÁŠ CÍL

Vytvářet společnost s dlouhodobou perspektivou, rostoucí ekonomikou a lidským přístupem.

POSLÁNÍ SPOLEČNOSTI

Spravovat svěřený majetek s pokorou a vědomím, že les je živým organismem a přináší užitek nejen vlastníkov, ale svojí přírodní rozmanitostí slouží i ostatním lidem.

VIZE SPOLEČNOSTI

Vybudat naši společnost po personální i odborné stránce tak, aby patřila k předním lesním hospodářům v České republice a současně byla i atraktivním zaměstnavatelem.

NAŠE FIREMNÍ HODNOTY

SPRAVOVAT LES DLOUHODOBĚ UDRŽITELNÝM ZPŮSOBEM

- Sloužit lesu obětavě a s nadšením.
- Udržovat rovnováhu mezi ekonomickým, sociálním a ekologickým posláním lesa.
- Nebát se náročných úkolů a projektů.
- Investovat, přinášet vždy něco nového.

VÁŽIT SI ČLOVĚKA V SOULADU S KŘESŤANSKOU ETIKOU

- Důvěra, čestnost, poctivost, loajalita.
- Týmová práce posouvá celou společnost dopředu.
- Důstojnost člověka je důstojností celé společnosti.

BÝT UŽITEČNÍ PRO DRUHÉ

- Chovat se zodpovědně k lidem i přírodě.
- Poctivě stanovit ceny za zboží i řádně odvedenou práci.
- Kvalitně a efektivně hospodařit, aby úsilí celé společnosti bylo optimálně využito.
- Podělit se o hodnoty vznikající z podnikání s každým, kdo se na jejich tvorbě podílí.

LESY, VÍRA, TRADICE

“LESY, VÍRA, TRADICE”

WWW.ALSOL.CZ