



Arcibiskupské lesy
a statky Olomouc s.r.o.

ALSOL

INFORMAČNÍ ČASOPIS SPOLEČNOSTI

1/2025

WWW.ALSOL.CZ



“Lesy, víra, tradice”

OBSAH

ÚVODNÍ SLOVO	04
VÁNOČNÍ VEČÍREK	05
UDÁLOST MINULÉHO POLOLETÍ	06
CO JSME VYBUDOVALI	08
ZPRÁVY Z PILY VÁPENNÁ	10
VÝROBNÍ UKAZATELE	11
RYCHLÉ ZPRÁVY	13
SVATOHUBERTSKÁ POUŤ	21
VZDĚLÁVÁME SE	23
NAŠE TÉMA	25
CO NÁS ŽERE	28
OSTATNÍ CÍRKEVNÍ MAJETKY	30
SLOVO O VÍŘE	32
ARCIBISKUPSKÝ PALÁC	33
ZPRÁVY ZE ZÁMKU	34
SVOL INFORMUJE	36
MYSLIVECKÉ OKÉNKO	39
PRO POBAVENÍ	42
EXTRA PŘÍLOHA	43
VELIKÁN MEZI STROMY	46
TIP NA VÝLET	47
NOVÍ KOLEGOVÉ	48
O NÁS	49



Jeseníky, Foto: Martin Kotas

Redakční rada:

Ing. Alena Moučková
alena.mouckova@alsol.cz

Ing. Martin Stacho
 Bc. Jan Ťulpík
 Ing. Pavel Bednář



ÚVODNÍ SLOVO



Vážené kolegyně, vážení kolegové, milí čtenáři a příznivci lesa,

právě se Vám dostalo do rukou první číslo našeho časopisu v roce 2025. Dovolte mi, abych se v něm ještě krátce ohlédla za rokem minulým.

V uplynulém roce se nám podařilo dosáhnout cílů, které jsme si pro rok 2024 stanovili. Pokračovali jsme v naší činnosti v oblasti obnovy lesa, prováděli jsme těžbu dříví a na ni navazující odbytovou činnost. Začali jsme využívat vlastní harvestorový uzel a procesorovou lanovku. Společně jsme zvládli provoz na pile ve Vápenné i přes komplikace, které v současné době tento obor provázejí. Postupně se nám daří získávat zákazníky pro odbyt našeho štípaného dříví na střediscích v Chropyni, Zlechově a na Písečné. Rozšířili jsme počet našich včelstev a pokračujeme v produkci medu z arcibiskupských lesů.

Pečujeme o objekty, ve kterých hospodaříme. V uplynulém roce jsme realizovali významné množství oprav i výstavbu nových objektů, ať už se jedná o hospodářské objekty nebo lovecké chaty, které jsou využívány nejen v rámci naší myslivosti, ale volná kapacita je nabízená k využití návštěvníkům našich lesů.

V oblasti oprav jsou samostatnou kapitolou lesní cesty, na jejichž opravy jsme se intenzivně v uplynulých dvou letech zaměřili. Tady nás na našich severních polesích významně zasáhly zářijové povodně, kterými byla naše práce v uplynulých letech téměř zcela zničena, a s opravami budeme muset začít znovu.

U tématu povodní se nedá nezastavit. Jsme vděční za to, že při této živelné katastrofě nedošlo ke ztrátě životů ani vážnému zranění u nikoho z našich kolegů a spolupracovníků. Ještě jednou bych chtěla poděkovat všem, kteří pomáhali svým kolegům, kamarádům a sousedům při odstraňování povodňových škod, ať už se jednalo o pomoc fyzickou, materiální nebo i psychickou podporu.

Nyní jsme vykročili do roku nového. Z čistě ekonomického hlediska jsou cíle jasně dané rozpočtem, který se budeme snažit splnit. V letech minulých jsme se poučili a víme, kde budeme muset víc zabrat, protože nám to „ještě drhne“, a kde cesta ke splnění cíle bude jednodušší. Čas nám zajisté připraví i nové výzvy, ale na to už jsme všichni zvyklí. Věřím tomu, že budeme všichni přistupovat k plnění svých úkolů s odpovědností a pokorou.

Závěrem bych si Vám dovolila do letošního roku popřát hlavně hodně zdraví, štěstí, ale také radosti a smyslu pro humor. Ať spolu ten letošní rok zvládneme s úsměvem.

Ing. Nataša Haarbeck
ekonomická ředitelka





Vánoční večírek

Rozloučení s uplynulým rokem proběhlo 13. prosince 2024 v resortu Sobotín za přítomnosti zaměstnanců, arcibiskupa Mons. Josefa Nuzíka a generálního vikáře Mons. Ladislava Šviráka.



UDÁLOST MINULÉHO POLOLETÍ

POVODNĚ 2024: DOPADY NA LESNÍ HOSPODÁŘSTVÍ SPRÁVOVANÉ NAŠÍ SPOLEČNOSTÍ

Text: Ing. Alena Moučková, foto: archiv zaměstnanců

Záříjové povodně způsobily na námi spravovaném majetku rozsáhlé škody, jejichž celkový odhad přesahuje stovky milionů korun. Největší škody zasáhly lesnickou infrastrukturu. Cesty, mosty a svážnice byly v mnoha případech podemlety nebo zcela zničeny. Rozsáhlé škody byly způsobeny nejen na přístupových cestách, ale i v lesních porostech, kde došlo k erozi půdy a k vývrátům. Povodeň zasáhla i administrativní budovu polesí Domašov, což dočasně omezilo fungování polesí. Sesuvy výrazného rozsahu nás naštěstí v námi spravovaných porostech nepostihly. Nejvíce bylo zasaženo polesí Domašov, kde došlo k poškození břehových porostů a menšímu sesuvu půdy v lokalitě Na řečišti u pramene Keprnického potoka. Jen v této oblasti, která se nachází v lanovkovém terénu, bude nutné zpracovat přibližně 300 m³ smrkové dřevní hmoty ponořené v bahně.



Ing. Jan Polách, polesí Domašov

Povodňové škody budou mít výrazný dopad na ekonomiku spravovaného majetku. Místo plánovaných investic do rozvoje a modernizace infrastruktury se nyní musíme soustředit na opravy a obnovu. Náklady spojené s opravami narušené infrastruktury nebudou krátkodobé a budou ovlivňovat naše hospodaření po několik příštích let. Zásadní investice budeme muset přeměřovat do oprav cest a mostů, což znamená, že plánované projekty budou muset počkat. Podle našich odhadů bude kompletní rekonstrukce trvat nejméně 3-5 let. V současné době probíhají intenzivní práce na odstranění nejvážnějších škod, abychom zajistili obnovu přístupových cest, které jsou klíčové pro obhospodařování lesa. Obnova je však velmi náročná – nejen kvůli rozsahu poškození, ale také s ohledem na náročné horské podmínky Jesenicka.



Lesní cesta Šumná, polesí Domašov



Eroze v lokalitě Keprník, polesí Domašov

Na řadě míst byly opravy zahájeny, ale v plné obnově se nacházíme teprve na začátku. Ministerstvo zemědělství přislíbilo podporu, která má vlastníkům nestátních lesů pomoci s financováním obnovy a oprav lesnické infrastruktury, zejména cest. Tuto pomoc hodnotíme velmi pozitivně a jsme vděční za jakoukoli finanční podporu, která nám pomůže urychlit obnovu. Bude důležité, aby tato podpora byla dostatečně flexibilní a dlouhodobá, jelikož proces obnovy v horských oblastech je vždy komplikovaný a nákladný.

Nicméně je s rostoucí četností extrémních projevů počasí nutné hledat způsoby, jak následné škody alespoň snížit. I nadále se zaměřujeme na podporu bohatšího druhového složení a různověkou strukturu lesních porostů, které by měly větší schopnost zadržovat vodu a lépe odolávat extrémním výkyvům počasí. Důležitá bude i nadále spolupráce s dalšími organizacemi a institucemi, abychom sdíleli poznatky a postupy vedoucí ke zvýšení odolnosti lesů.

Chtěli bychom vyjádřit hlubokou vděčnost všem zaměstnancům, kteří při zářijové povodni okamžitě nabídli svou pomoc a nasazení. Po podnětu několika kolegů a diskuzi s vedoucími polesí společnost vytvořila neveřejnou sbírku finančních prostředků mezi svými zaměstnanci. Sběrka byla určena na pomoc těm, jejichž životy byly povodní nejvíce zasaženy.

Zvláštní poděkování patří pracovníkům ÚHÚL Olomouc – dnes již Národního lesnického institutu, kteří pomohli zmapovat a odhadnout škody na lesnických úsecích Ramzová, Kříž a Šumarník a dobrovolníkům ze Stanice přírodovědců Domu dětí a mládeže hl.m. Prahy, kteří vyčistili několik trubních propustků, příkopy a cestu a pomohli s úpravou toku potoka.

Také bychom i touto cestou ještě jednou rádi poděkovali firmě Dřevostroj Čkyně za finanční příspěvek poskytnutý zaměstnancům z Pily Vápenná, jejichž domovy byly povodněmi zásadně poškozeny a společnosti Biocel Paskov a.s., která finančně přispěla na podporu zaměstnanců pracujících v lesnictví přímo v oblastech zasažených povodněmi. Tyto projevy solidarity a spolupráce potvrdily význam partnerských vztahů a ochotu pomáhat tam, kde bylo nejvíce potřeba.



Budova polesí Domašov



Řešení povodňových škod s ministrem zemědělství
Mgr. Markem Výborným

CO JSME VYBUDOVALI, POŘÍDILI

INVESTICE DO FOTOVOLTAICKÝCH ELEKTRÁREN

Text: Ing. Martin Stacho, foto: archiv zaměstnanců



Pila Vápenná

Společnost Arcibiskupské lesy a statky Olomouc s.r.o. podnikla významný krok směrem k udržitelnosti a částečné energetické soběstačnosti díky instalaci fotovoltaických elektráren.

Fotovoltaické elektrárny využívají sluneční energii k výrobě elektřiny, která je čistým a obnovitelným zdrojem energie. Instalace těchto elektráren na střechách budov polesí a halách Pily Vápenná umožňuje společnosti nejen snižovat náklady na energie, ale také přispívat k ochraně životního prostředí. Tento krok odpovídá dlouhodobému závazku společnosti k udržitelnému rozvoji a ochraně přírodních zdrojů.

Díky těmto technologiím může společnost efektivně využívat sluneční energii a dosáhnout částečné energetické soběstačnosti. Zároveň usiluje o propojení tradičního hospodaření s přírodními obnovitelnými zdroji, ekologickými principy a moderními technologiemi.

V roce 2024 bylo na střechách všech budov polesí a manipulačního skladu vybudováno celkem 7 fotovoltaických elektráren s celkovým výkonem 170,4 kWp. Kapacita baterií činí 120 kWp. Na halách Pily Vápenná byla fotovoltaická elektrárna zkolaudována v březnu 2024. Panely zde dosahují maximálního výkonu 406,89 kWp za ideálních podmínek. Systém není ostrovní, a přebytek vyrobené elektřiny je dodáván do sítě.



Budova polesí Mírov



Budova polesí Chvalčov

Opravujeme cesty, chaty i další stavby. Některé využíváme pro vlastní potřebu a jiné za účelem pronájmu. V roce 2024 jsme opravili 341 lesních cest, 35 budov, 45 chat a 8 drobných staveb. Také jsme zakoupili 15 nových osobních automobilů a lanovku.

Text a foto: Arcibiskupské lesy a statky Olomouc



Rekonstrukce hájovny Javorník, polesí Vápenná



Nová chata Nýznerovská, polesí Vápenná



Naučná stezka Velehrad, polesí Kroměříž



Oprava chaty Zlacká, polesí Kroměříž



Lesní cesta Příčnica, polesí Mírov



Parkoviště před Pilou Vápenná

ZPRÁVY Z PILY VÁPENNÁ



Text: Vlastimil Chaloupka, foto: Ing. Martin Stacho



Druhé pololetí roku začalo již tradičně celozávodní dovolenou. To znamenalo, že výroba sice neprobíhala, ale údržba měla plné ruce práce, aby během deseti pracovních dnů zvládla všechny plánované servisní úkony na výrobní technologii, nezahálela ani expedice řeziva, a zároveň byl zajištěn příjem dřevní hmoty. Pracovní ruch se na pilu vrátil 22. července, a to ve dvousměnném provozu. V srpnu bylo před areálem pily dokončeno nové parkoviště pro nákladní i osobní vozidla. Celý prostor získal novou podobu a zákazníci i zaměstnanci ho začali okamžitě využívat. Díky tomu se předešlo částečným blokačním komunikacím, které způsobovala odstavená vozidla přijíždějící večer nebo v pozdních nočních hodinách.

Trh s dřevařskými produkty zůstal i ve druhém pololetí relativně stabilní, ale ekonomická situace pilařských provozů nebyla příznivá. Cena dřevní hmoty neodpovídala cenám řeziva, poptávka po řezivu byla nižší než nabídka a všichni výrobci si své zákazníky doslova „hýčkali“. Na trhu byl patrný značný propad ve výrobě obalů, a také stavební sektor hlásil úbytek zakázek, což před zimním obdobím nebyla pro dřevaře dobrá zpráva.

Jako by toho nebylo málo, příroda v září opět ukázala svou sílu. Oblast Jeseníků a Rychlebských hor zasáhly ničivé povodně, které především na tocích řek Bělé a Vidnávky způsobily apokalyptické škody. Pilařský provoz díky své poloze nebyl přímo vodou zasažen, avšak infrastruktura v obci Vápenná byla poškozena natolik, že jsme byli téměř týden mimo provoz kvůli výpadkům vysokého napětí a několik dní bez dodávky elektrického proudu.

Příjezdové komunikace do obce byly neprůjezdné i pro osobní dopravu a nákladní doprava se vrátila až po čtrnácti dnech. Někteří zaměstnanci byli povodní zasaženi osobně a čekalo je mnoho práce s úklidem svých domovů. Naštěstí nikdo z nich nepřišel o své obydlí a celou oblast se nesla vlna solidarity. Zde bychom rádi poděkovali Ing. Františku Pivcovi, generálnímu řediteli firmy Dřevostroj a.s. Čkyně, a ostatním vedoucím pracovníkům, kteří bezprostředně po povodních, poskytli adresný finanční dar dvěma našim zaměstnancům, kteří byli povodní nejvíce postiženi. Vše proběhlo rychle, za což jim velmi děkujeme. Tento dar významně pomohl při obnově zařízení jejich domovů. Život však pokračoval dál a slunce opět vysvitlo.

V prosinci nás čekalo společenské firemní setkání, kde se sešli zaměstnanci ze všech jednotek. Pro mnohé to byla jedinečná příležitost setkat se, poznat nové kolegy a popovídat si. Tato akce se uskutečnila 13. prosince.

Poslední pracovní den roku 2024 na pile připadl na 20. prosinec. Poté se všichni rozjeli na zaslouženou dovolenou a v kruhu svých blízkých si užili klidné Vánoce. Společně jsme zahájili nový rok opět 6. ledna 2025.

Závěrem bych chtěl poděkovat všem kolegům a spolupracovníkům nejen na pile, ale v rámci celé společnosti za jejich úsilí v roce 2024. Přeji jim i jejich rodinám do dalšího roku hodně zdraví, štěstí a spokojenosti.

VÝROBNÍ UKAZATELE

K 31. 12. 2024



PĚSTEBNÍ ČINNOST



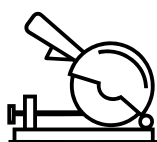
Polesí	Obnova umělá	Obnova přirozená	Holína
Kroměříž	511 848 ks	14,59 ha	66 ha
Chvalčov	719 013 ks	48,05 ha	110 ha
Mírov	183 536 ks	14,61 ha	22 ha
Domašov	64 039 ks	7,03 ha	14 ha
Rejvíz	464 321 ks	9,07 ha	31 ha
Vápenná	141 801 ks	26,47 ha	24 ha
Celkem	2 085 000 ks	120 ha	267 ha

TĚŽBA



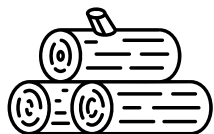
Polesí	Těžba v m ³	
	Projekt 2024	Skutečnost
Kroměříž	57 000 m ³	62 628 m ³
Chvalčov	33 000 m ³	46 444 m ³
Mírov	35 000 m ³	35 534 m ³
Domašov	50 000 m ³	43 233 m ³
Rejvíz	50 000 m ³	54 523 m ³
Vápenná	60 000 m ³	55 710 m ³
Celkem	285 000 m³	298 072 m³

POŘEZ - PILA VÁPENNÁ



I. kvartál	II. kvartál	III. kvartál	IV. kvartál	Celkem
14 142 m ³	13 973 m ³	10 968 m ³	13 579 m ³	52 662 m³

DODÁVKY DŘÍVÍ



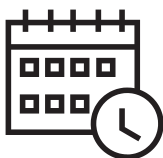
Polesí	Prodej dříví
Kroměříž	58 073 m ³
Chvalčov	45 086 m ³
Mírov	31 947 m ³
Domašov	25 088 m ³
Rejvíz	29 203 m ³
Vápenná	39 683 m ³
MES Písečná	40 671 m ³
Celkem	269 751 m³

ODLOV SPÁRKATÉ ZVĚŘE K 31. 12. 2024



Polesí	Kroměříž	Chvalčov	Mírov	Domašov	Rejvíz	Vápenná	Celkem
v ks	526	405	406	356	340	551	2 584

PLÁN 2025



Polesí	Těžba plán 2025	Umělá obnova plán 2025
Kroměříž	61 000 m ³	445 000 ks
Chvalčov	29 000 m ³	435 000 ks
Mírov	33 000 m ³	115 000 ks
Domašov	58 000 m ³	48 000 ks
Rejvíz	42 000 m ³	448 000 ks
Vápenná	58 000 m ³	78 000 ks
Celkem	281 000 m³	1 570 000 ks

RYCHLÉ ZPRÁVY



Text a foto: Arcibiskupské lesy a statky Olomouc

ARCIBISKUPSKÉ LESY A STATKY OLOMOUC S.R.O. PODPOŘILY 50. ROČNÍK MEMORIÁLU RICHARDA KNOLLA

Ve dnech 30. srpna až 1. září 2024 proběhl v honitbách Dolní Němčí, Horní Němčí a Prakšice jubilejní 50. ročník Memoriálu Richarda Knolla – prestižní národní soutěže pro všechna plemena ohařů, zaměřené na jejich všestranné lovecké dovednosti. Memoriál, pořádaný pod záštitou Zlínského kraje, připomíná odkaz významného kynologa Richarda Knolla. Akce byla pořádána za přispění mnoha partnerů a organizátorů, kterým patří poděkování za hladký průběh celé akce. Vítězem letošního ročníku se stal německý krátkosrstý ohař Amon z Kovářova dvora vedený Václavem Dražným. Jednu z cen pro vůdce vítězného psa – poukaz na odlov daňka, předal za Arcibiskupské lesy a statky Olomouc s.r.o. výrobní ředitel Mgr. Robert Psota. Podpora této výjimečné akce je pro nás ctí. Myslivost a kynologie jsou nedílnou součástí našich tradic.



DEN S LESNÍKY NA SVATÉM KOPEČKU

Začátkem školního roku - 10. září 2024 jsme na ústředí Arcibiskupských lesů a statků Olomouc s.r.o. přivítali 220 dětí s jejich pedagogickým doprovodem. Dorazily k nám jak děti z mateřských škol, tak žáci prvního stupně. Lesníci na zahradě připravili bohatý program o životě zvířat a jejich životním prostředí. Děti se dozvěděly také spoustu mysliveckých zajímavostí, vyzkoušely si vábení zvěře i pozorování dalekohledem. Kromě poutavého programu o zvířatech jsme měli speciální ukázkou včelařství s pozorovacím úlem, dílničky, kde si děti vyrobily odznaky a masky zvířat a dokonce se setkaly s ochočenou liškou Coco. Nechyběla ani možnost focení u naší fotostěny. Na závěr si každé dítě kromě zážitku odneslo magnetku se zvířátkem a malou sladkost. Shodli jsme se, že program si užily nejen děti a pedagogy, ale také zaměstnanci ústředí, pro které byl příjemným zpestřením kancelářské práce. Za podporu děkujeme Olomouckému kraji.



POMOHLI JSME S VINOBRANÍM

Začátek září byl deštivý, a tak když sesterská společnost Arcibiskupské zámecké víno Kroměříž potřebovala rychle sklídit hrozny, naši kolegové, tak jako každý rok, neváhali a přiložili ruku k dílu. Tentokrát se sbírala odrůda rulanda šedá a zapojilo se 10 kolegů z ústředí i z polesí Kroměříž a Chvalčov.



PODĚKOVÁNÍ ZA ÚRODU A DAR STVOŘENÍ V KATEDRÁLE SV. VÁCLAVA

V neděli 15. září 2024 proběhla v katedrále sv. Václava v Olomouci slavnostní mše svatá pro širokou veřejnost, která se přišla společně pomodlit a oslavit hojnost přírody. Po skončení mše svaté bylo pro účastníky připraveno občerstvení a doprovodný program, který přispěl k přátelské atmosféře celé události.



DIAMANTY ČESKÉHO BYZNYSU OLOMOUCKÉHO KRAJE PRO ROK 2024 - ARCIBISKUPSKÉ LESY A STATKY OLOMOUC S.R.O. SE JIŽ PODRUHÉ UMÍSTILY NA VRCHOLU ŽEBŘÍČKU

Žebříček „Diamanty českého byznysu“ se stal prestižním oceněním pro podniky, které se díky svému výkonu a přístupu k podnikání zařadily mezi elitu českého byznysu. V žebříčku je hodnocena úspěšnost firem na základě ekonomických dat na krajské úrovni, eliminující regionální rozdíly. Hodnocena jsou tři poslední fiskální období, přičemž jejich váha postupně klesá. Oceněny jsou tři nejlepší firmy z TOP 10 v každém kraji. Firmy musejí mít české vlastníky a splňovat etická kritéria. Vedle ekonomických ukazatelů jsou v Síni slávy hodnoceny i další parametry, jako udržitelnost, ekologická stránka a podpora regionu. V roce 2024 získala naše společnost 3. místo!



BARVÁŘSKÉ ZKOUŠKY NA POLESÍ MÍROV

V sobotu 28. září 2024 uspořádaly Arcibiskupské lesy a statky Olomouc s.r.o. na polesí Mírov ve spolupráci s ČMMJ OMS Šumperk barvářské zkoušky loveckých psů. Zkoušky proběhly v honitbě Hynčina-les. Na organizaci se podíleli zaměstnanci Arcibiskupských lesů a další příznivci myslivecké kynologie. Zúčastnilo se 10 vůdců se svými svěřenci a všichni psi zkoušky zdárně dokončili. 4 psi uspěli v I. ceně a 6 psů v ceně II.. Vítězem se stal pan Jiří Šumbera s německým krátkosrstým ohaňem s plným počtem 112 bodů. Cenu pro vůdce vítězného psa – poukaz na odlov srnce se zvěřinou – předal za Arcibiskupské lesy a statky Olomouc výrobní ředitel Mgr. Robert Psota.



LESNÍ PEDAGOGIKA NA POLESÍ CHVALČOV

V prvním pololetí školního roku naše lesníky na polesí Chvalčov navštívily děti ze ZŠ Všechnovice, aby se zúčastnily naučného programu o lese, lesnictví, myslivosti a ochraně přírody. Tato akce byla zaměřena na využití všech smyslů přímo v terénu a v závěru si děti opekly špekáčky.



POMOC PO POVODNÍCH

Ihned po druhém zářijovém víkendu, kdy spadlo enormní množství srážek, projevila spousta zaměstnanců obavy o své kolegy a nabízela okamžitou materiální i fyzickou pomoc s úklidem. Všem těmto lidem chceme poděkovat za jejich nasazení a solidaritu.



OSLAVY LESA NA FLOŘE OLOMOUC

I přes nepřízeň počasí se Oslavy lesa na Floře konané počátkem října v Olomouci vydařily. Pátek byl věnován školám a sobota rodinám. Akci navštívilo 638 žáků a 88 pedagogů z celkem 26 škol, kteří si užili interaktivní aktivity zaměřené nejen na lesní hospodářství, ale také geologii, zoologii, kynologii, včelařství, řezbářství a další témata související s přírodou. Sobota, i přes vytrvalý déšť, přilákala dalších 300 návštěvníků všech věkových kategorií, kteří se zapojili do nabízených aktivit lesní pedagogiky. Poděkování patří všem pořadajícím organizacím a především lesním pedagogům, kteří svou skvělou prací nadchli malé i velké účastníky.



LESNÍ PEDAGOGIKA NA POLESÍ KROMĚŘÍŽ

Počátkem října, tak jako každý rok, navštívily na Zámečku na polesí Kroměříž naši hajnou Hanku Bučkovou děti z MŠ Mánesova. Dozvěděly se, jak roste les a kdo všechno v něm žije. Vyzkoušely si také, jakou váhu musí na hlavě nosit jelen, srnec nebo daněk, jak hebkou nebo drsnou srst mají různé druhy zvěře, a zjistily, jak vypadají její stopy. Největším zážitkem byl náš traktor, který právě zaséval žaludy do lesní školky.



LESNÍ PEDAGOGIKA - ZAŽITÍ UČIVA NA VLASTNÍ KŮŽI

11. října se děti ze ZŠ Talent Vyškov zúčastnily dopoledního programu v opatovických lesích na polesí Kroměříž, který vedl hajný Martin Židek. Děti se hravou formou dozvěděly vše o životě stromů, doslova „od porostní mapy až k dřevěné židli“. Zkoumaly porostní mapu, věnovaly se zalesňování, kůrovcové problematice, těžbě, přibližování dřeva pomocí železného koně, zkontrolovaly skládku dřeva a probraly možnosti jeho dalšího zpracování. Jako bonus navíc viděly na vlastní oči rudl divočáků!



PODZIMNÍ VÍKEND V PODZÁMECKÉ ZAHRADĚ S LESNÍ PEDAGOGIKOU

O víkendu 12. - 13. října proběhla v Podzámecké zahradě v Kroměříži výstava drobného zvířectva a starých odrůd jablek, na které i naši lesníci představili les, jako životní prostředí volně žijících živočichů. V sobotu, díky krásnému počasí, akci navštívilo přes 1000 lidí, v neděli už návštěvníkům bohužel počasí nepřálo a návštěvnost byla nižší.



I NA ŠKOLNÍ ZAHRADĚ SE DĚTI MOHOU SEZNÁMIT S LESEM

Dne 14. října navštívili naši lesní pedagogové děti ve školní družině při ZŠ Pohořelice u Napajedel, aby jim na jejich školní zahradě přiblížili les. Dětem vysvětlili rozdíl mezi hajným a myslivcem, ukázali jim větvičky stromů z chřibských lesů a za pomoci exponátů je seznámili se zvěří, se kterou se mohou setkat při procházkách přírodou.



DEN STROMŮ JSME OSLAVILI VÝSADBOU NOVÉHO LESA NA POLESÍ DOMAŠOV

Naši lesníci z polesí Domašov ve spolupráci se ZŠ a MŠ Adolfovice oslavili Den stromů výsadbou sazenic na polesí Domašov. Den stromů se slaví ve více než 40 zemích světa. Většinou připadá na jaro nebo podzim, ale datum se liší podle klimatických podmínek a vhodné doby pro sázení stromů v jednotlivých zemích. V České republice slavíme Den stromů 20. října. Před samotnou výsadbou se děti seznámily s lesním prostředím, aby pochopily, že práce v lese sázením teprve začíná. K zalesnění byla vybrána holina, kde byl původní les napaden kůrovcem a musel být vykácen. Nahradil jej porost nový, druhově pestrý, složený z modřínu, buku a smrku.



EXKURZE NA POLESÍ KROMĚŘÍŽ: SDÍLENÍ ZKUŠENOSTÍ S LESNÍM HOSPODAŘENÍM

Dne 24. října 2024 zavítali na polesí Kroměříž na exkurzi zaměstnanci LČR s.p., lesní správy Vyšší Brod. Exkurze byla zaměřena na sdílení zkušeností, organizaci a postupy lesního hospodaření u naší společnosti. V terénu jsme představili hospodaření v lužním úseku Zářičí, včetně všech klíčových činností od zakládání a ochrany, přes výchovu až po obnovu lesních porostů. Účastníci tak měli možnost vidět praktické ukázky na různých stanovištích tohoto lesnického úseku.



TRADIČNÍ PODZIMNÍ AKCE PRO DĚTI “ZAVÍRÁNÍ LESA” VE SKALIČCE

Tradiční podzimní akce Zavírání lesa ve Skaličce se zúčastnil i náš lesník a myslivec Petr Rolinc se svou fenkou Lenou. Po úvodním představení ve školce vyrazili všichni společně do lesa, kde program pokračoval.



SKAUTSKÝ TÁBOR VE STŘEDOVĚKÉM DUCHU NA POLESÍ VÁPENNÁ

V srpnu 2024 strávili skauti a skautky z 23. oddílu Lvíčata Štěpánov 16 dní na tradičním tábořišti v Rychlebských horách, konkrétně na polesí Vápenná. Zázemí účastníkům poskytoval srub Nýznerov, který vytvořil ideální podmínky pro táborové aktivity. Významným obohacením programu byl půldenní blok lesní pedagogiky, který vedli zaměstnanci Arcibiskupských lesů a statků Olomouc, s. r. o. Účastníci se během něj dozvěděli mnoho zajímavostí o přírodě Rychlebských hor, místní fauně a flóře.



SVATOHUBERTSKÁ MŠE V BĚLÉ POD PRADĚDEM

V polovině listopadu se v kostele sv. Jana v Horním Domašově konala tradiční Svatohubertská mše, která je oslavou patrona myslivců, lovců a ochránce zvířat. Mši celebroidal P. Mgr. Waldemar Wozniak, doprovodil ji Jesenický soubor trubačů pod vedením Renáty Jeřábkové a svým zpěvem ji obohatil Ženský pěvecký sbor Radost z Bělé pod vedením Mgr. Vlasty Ťulpíkové. Úvodní slovo o životě sv. Huberta přednesl Mgr. Matěj Matela, který připomněl důležitost spojení víry, mysliveckých tradic a úcty k přírodě. Zajištění této slavnostní regionální akce bylo výsledkem spolupráce Arcibiskupských lesů a statků Olomouc s.r.o., obce Bělá pod Pradědem a Mysliveckého spolku Domašovské údolí. Těm patří poděkování za podporu a organizaci této jedinečné události, která upevňuje tradice a připomíná význam myslivecké kultury v našich životech.



LESNÍ PEDAGOGIKA NA POLESÍ VÁPENNÁ PRO MYSLIVECKÝ KROUŽEK

V neděli 17. listopadu jsme na polesí Vápenná přivítali děti z mysliveckého kroužku z Javorníku. O poutavý program se postarali naši lesníci Petr Dvořák a René Madaj. Dětem přiblížili práci lesníka a myslivce, význam lesa, jeho produkční i mimoprodukční funkce a důvody, proč je nutné kácet stromy a jak se dřevo dále využívá. Nezapomněli ani na problematiku vlivu zvěře na lesní ekosystémy a jak se řeší škody způsobené zvěří.



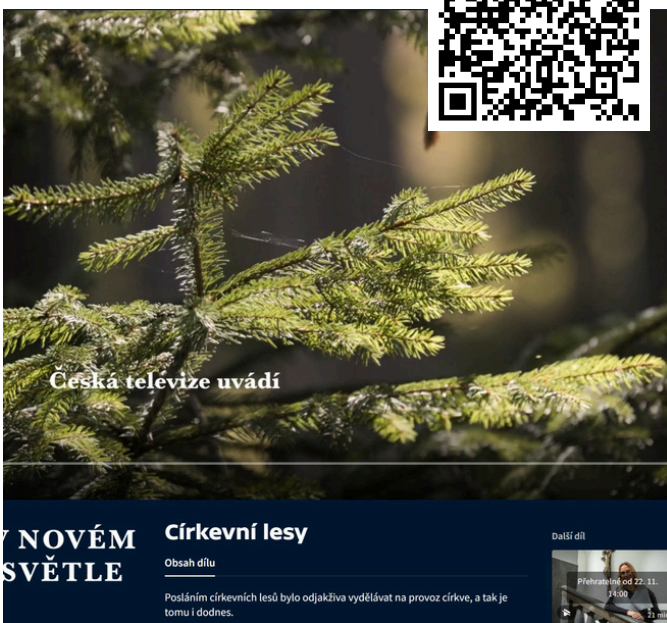
LESNÍ PEDAGOGIKA NA POLESÍ VÁPENNÁ PRO ŽÁKY ZŠ

Ve středu 20. listopadu proběhla další akce lesní pedagogiky, tentokrát pro žáky ZŠ Vápenná na úseku Černá Voda u Arcibiskupského lomu. Akci vedli naši lesníci René Madaj, Robert Slúka a Eva Navrátilová, kteří během dopoledne dětem hravou formou vysvětlili rozdíl mezi prací lesníka a myslivce, věnovali se poznávání lesních dřevin a zvěře, škodám působeným zvěří v lese, kůrovci a také lesní technice a ochraně lesa. Navíc děti naučili pravidla bezpečného rozdělávání ohně, protože si na závěr společně opekli špekáčky, což bylo skvělým zakončením příjemného dopoledne.



ARCIBISKUPSKÉ LESY A STATKY OLOMOUC V POŘADU ČT „V NOVÉM SVĚTLE“

Česká biskupská konference ve spolupráci s Českou televizí připravila nový pořad „V novém světle“, který představuje úspěšné církevní projekty přinášející prospěch celé společnosti. S radostí jsme se zapojili do natáčení této jedinečné série, která ukazuje například práci Charity, církevní turistiku nebo působení kaplanů v nemocnicích či armádě. Jedním z témat je i správa lesů v církevním vlastnictví, a péče o lesy a přírodu s důrazem na udržitelnost a prospěch celé společnosti. Podívejte se na odvysílaný díl:



SOUTĚŽ O VÁNOČNÍ STROMEČEK A KNIHU PRO TŘÍDU

Do naší výtvarné soutěže se zapojilo 11 tříd z mateřských a základních škol, které vytvořily nádherná díla na témata „Obyvatelé lesa“ a „Co nám poskytuje les“. Výtvořily nyní zdobí naše sídlo a těší všechny zaměstnance. Děkujeme všem zúčastněným třídám, dětem i jejich učitelům, za jejich krásnou práci, nasazení a kreativitu. Jsme rádi, že vánoční stromky a knihy přinesly radost a obohatily předvánoční atmosféru v každé třídě. Už teď se těšíme na účast dětí v dalších ročnících naší soutěže!



LESNÍ PEDAGOGIKA NA POLESÍ DOMAŠOV PRO ŽŠ JESENÍK S MONTESSORI VÝUKOU

V pondělí 25. listopadu na polesí Domašov přivítali žáky ze ZŠ Jeseník, která učí podle vzdělávacího programu Montessori pro život. Náš lesník Ladislav Fuchs připravil program zaměřený na přiblížení lesnických profesí a hlavních činností v lesním hospodářství. Děti si vyzkoušely aktivity lesní pedagogiky přibližující činnosti jako sadbu sazenic, jejich nátěr proti okusu a ohryzu, vyžínání a ochranu lesa před kůrovcem. Zahrály si hry, které jim přiblížily vyznačování nahodilé těžby, těžbu a přibližování dříví. Nechyběla ani zmínka o myslivosti, a některé děti dokonce ochutnaly pochutiny určené k přikrmování zvěře.

PRODEJ VÁNOČNÍCH STROMKŮ

V prosinci 2024 proběhl tradiční prodej vánočních stromků na Svatém Kopečku v Olomouci i všech našich polesích. Zákazníci si mohli vybrat z široké nabídky druhů a velikostí vánočních stromečků. Každý stromek nesl příběh péče o místní lesy. Stromky pocházely z místních plantáží a z výchovných zásahů, které přispívají k pěstování zdravých a odolných porostů. Na rozdíl od stromků cestujících stovky kilometrů k zákazníkům, tyto měly minimální uhlíkovou stopu, nebyly chemicky ošetřeny a nabízely maximální čerstvost, díky níž vydržely po celé svátky. Výtěžek z prodeje se navíc vrací zpět do lesa, kde slouží k jeho obnově a péči. Děkujeme všem, kteří nákupem podpořili nejen tradici živých vánočních stromků, ale také naše lesy a jejich zdravý vývoj.



UMĚLECKÁ PREMIÉRA ING. ANTONÍNA LIGOCKÉHO

Před Vánoci jsme vyhlásili výtvarnou soutěž pro děti o vánoční stromeček pro navození správné vánoční atmosféry. Kdo by čekal, že tato inspirace pronikne i mezi naše zaměstnance? Kolega Antonín Ligocký se rozhodl zanechat svůj umělecký otisk přímo na chodbě před sekretariátem společnosti. Podle jeho slov „nešťastnou náhodou“ upustil zelený reflexní sprej a ten praskl. Výsledek? Působivé graffiti přímo uprostřed chodby! Jako správný lesník samozřejmě zůstal věrný zelené barvě. Druhý den ráno jeho umění ocenili kolegové vytvořením pamětní knihy, kterou nazvali „Vernisáž Ing. Antonína Ligockého“, do níž zaznamenali své pozitivní dojmy z uměleckého zážitku. Děkujeme za navození atmosféry pospolitosti v jinak tak uspěchaném předvánočním čase!



SVATOHUBERTSKÁ POUŤ

XXVI. SVATOHUBERTSKÁ POUŤ NA SVATÉM HOSTÝNĚ

Text: Josef Dostál, Foto: Člověk a víra, Ing. Alena Moučková

Ohlédnutí za tradicí pořádání Svatohubertských poutí na Svatém Hostýně

Za příjemného podzimního počasí se v sobotu 19. října 2024 na Svatém Hostýně již po dvacáté šesté sešli myslivci, lesníci, milovníci přírody a jejich rodiny z celé České republiky i ze zahraničí. Společnou mší svatou zde uctili a oslavili památku nejznámějšího patrona myslivců a lovců – svatého Huberta. Tato tradiční událost byla i letos obohacena o pestrý doprovodný program.



Něco na začátek

Tradičně, po celých 26 let historie konání pouti, zahajují poutní den svým vystoupením Trubači OMS Přerov. V posledních letech se stalo zvykem, že spolu s nimi vystupují i další trubačské či pěvecké soubory. Tentokrát své síly spojili se zpěváky pěveckého sboru Chorus Odry a trubači Parforsního tria Zlín. Pro znalce hudby – Parforsní trio Zlín nehraje na lesnice jako myslivečtí trubači, ale na parforsní rohy B/Es. Trubači Parforsního tria Zlín jsou v ČR jedinými propagátory ceremoniální hudby z dob krále Ludvíka XIV., jejíž kořeny sahají do éry parforsních honů a dostihů. Další tradiční součástí programu je liturgický průvod od baziliky k obrázku svatého Huberta. Při něm je za doprovodu celebrantů, ministrantů a myslivců nesena hlava jelena desateráka jako symbol svatého Huberta.

Duchovní vrchol pouti

Hlavním cílem každé pouti je setkání s Kristem při mši svaté. Letošní mši, která byla obětována za všechny živé i zemřelé myslivce a lesníky, celebrou olomoucký pomocný biskup Mons. Antonín Basler. Jeho poutavá promluva o Stvořiteli – Bohu, jeho díle – krásné a bohaté přírodě, a člověku jako správci svěřených darů jistě oslovila nejednoho posluchače. Svoji promluvu uzavřel slovy: „Kéž také na přímlyvu vašeho velkého patrona, svatého Huberta, dobře naplníme svůj život, své poslání a dosáhneme cíle, pro který nás Bůh stvořil – věčného života v náručí našeho nebeského Otce.“

Zvláštností hubertské mše byl hudební doprovod. Klasické tóny varhan nahradily lesnice, které symbolizují mysliveckou a loveckou hudbu. Letos si poutníci mohli vychutnat nádherné tóny a nápěvy Hubertské troubené mše B-dur, kterou společně uvedli Trubači OMS Přerov a komorní sbor Chorus Odry. Na závěr mše svaté obdrželi Trubači OMS Přerov pozdrav od otce arcibiskupa Mons. Josefa Nuzíka k příležitosti 30. výročí založení souboru jako poděkování za jejich dlouholetou spolupráci při organizaci Svatohubertských poutí.

Bohatý doprovodný program

Po mši svaté se program přesunul k venkovnímu pódiu, kde návštěvníci mohli obdivovat komentované ukázky výcviku loveckých dravců sokolnické skupiny Vančoš a vábení zvěře v podání Petra Rolince. Velký zájem vzbudila i lovecká lukostřelba pod vedením týmu LK 3D Mrlínek. Lesní pedagogika, kterou zajistili lesníci z Arcibiskupských lesů a statků Olomouc, pedagogové a studenti SLŠ Hranice a SOŠ svatého Jana Boska v Kroměříži, přinesla interaktivní aktivity nejen pro děti, ale i dospělé.

Pro umělecky založené návštěvníky byla připravena výstava obrazů Hany Křenkové a Michaely Píchové, fotografií přírody Lukáše Kovára a dalších mysliveckých umělců. Kromě toho si účastníci mohli zakoupit drobnosti do myslivecké výbavy, ochutnat speciality z místní kuchyně nebo se s dětmi vydat na „malou pouť za svatým Hubertem“.



Poděkování organizátorům a účinkujícím

Poděkování patří všem, kdo se na organizaci pouti podíleli – ať už šlo o přípravu programu, duchovní část akce, zajištění bezpečnosti nebo doprovodné aktivity. Bez jejich úsilí by tato krásná tradice nemohla pokračovat. Svatohubertská pouť na Svatém Hostýně je oslavou mysliveckých a lesnických tradic a společného odkazu, který nás spojuje s přírodou. Již nyní se těšíme na příští ročník této výjimečné události.



V tomto roce se již dvacátá sedmá Svatohubertská pouť uskuteční v sobotu 18. října 2025.

VZDĚLÁVÁME SE



ODBORNÁ ZPŮSOBILOST V LESNÍM HOSPODÁŘSTVÍ - NAKLÁDÁNÍ S CHEMICKÝMI PŘÍPRAVKY

Text: Věra Nagy, Ing. Alena Moučková

Kurz "Odborná způsobilost v lesním hospodářství – Nakládání s chemickými přípravky" je určen pro lesní hospodáře, pracovníky lesnických firem, správce lesa a majitele lesů, kteří používají chemické prostředky k ochraně a péči o lesní porosty. Účastníci získají přehled o správném zacházení s pesticidy, aktuální legislativě a jejich vlivu na životní prostředí. Kurz pomáhá zvýšit odbornou způsobilost, zajistit bezpečnost práce a přispět k udržitelnému hospodaření v lesích. Absolvování je klíčové pro splnění zákonných požadavků a efektivní ochranu lesů.

Tento kurz na úrovni I. stupně absolvují opakovaně v rámci své profesní činnosti všichni naši zaměstnanci, kteří aplikují přípravky na ochranu rostlin ručně, či jako obsluha zařízení pro aplikaci nebo s nimi či jejich obaly manipulují ve skladu. Loni absolvovali doplňkový kurz I. stupně: Ivo Hečko, Daniel Schramm, Radek Kunz, Karel Hřebačka, Libor Petřík, Pavel Šimek.

II.stupeň doplňkového kurzu odborné způsobilosti pro nakládání s přípravky na ochranu rostlin absolvují zaměstnanci, kteří organizují, řídí práce či vedou evidenci spotřeb přípravků na ochranu rostlin. Loni absolvoval doplňkový kurz II. stupně Ladislav Fuchs.

ŠKOLENÍ PROHLÍŽITELŮ ZVĚŘINY

Text a foto: Ing. Petr Rolinc

Ve dnech 15. a 16. října 2024 proběhlo základní školení prohlížitelů zvěřiny pořádané Veterinární univerzitou v Brně. Tohoto školení se zúčastnili tři kolegové z polesí Chvalčov, a to Lukáš Květoň, Vojtěch Zapletal a Pavel Bednář. Prohlížeč zvěřiny je osoba, která bezprostředně po ulovení zkontroluje zdravotní stav a tělesnou kondici uloveného kusu zvěře a pokud nenajde žádné změny, může tento kus být dále zpracováván nebo prodán pro spotřebu v domácnosti.



30. PRACOVNĚ - VZDĚLÁVACÍ SEMINÁŘ PRO LESNÍ PEDAGOGY

Text a foto: Ing. Alena Moučková

Ve dnech 5. a 6. listopadu 2024 uspořádal Ústav zemědělské ekonomiky a informací ve spolupráci s Ministerstvem zemědělství již 30. Pracovně vzdělávací seminář pro lesní pedagogy, zaměřený na prohlubování schopností lesních pedagogů zpracovávat témata týkající se lesního ekosystému a trvale udržitelného lesního hospodaření do programů lesní pedagogiky založených na prožitkové pedagogice. S tématy vystoupili odborníci z řad akademiků i lesníků.

Workshopy:

- Mgr. Petr Karlík, Dr. rer. nat.: „Lesní lékárna a spížirna“
- Bc. Pavel Kotala: „Co je ze stromu“
- Ing. Bc. Jana Kollandová Novotná: „Divočina na talíři“

Přednášky:

- Ing. Jana Trojanová, DiS.: „Environmentální vzdělávání v mateřských školách, aneb jak oslovit cílovou skupinu“
- Mgr. Ivana Paukertová: „Jedlé lesní rostliny“

Tento seminář se uskutečnil právě v týdnu, kdy Českomoravská myslivecká jednota (ČMMJ) spolu s Evropskou federací pro myslivost a ochranu přírody (FACE) zahájily projekt „GAME MEAT WEEK“ – Evropský týden zvěřiny, celoevropskou kampaň na podporu konzumace zvěřiny, takže téma „co les dává“ bylo přesně „na míru“. Setkání bylo jako vždy inspirativní, a to nejen z hlediska získávání nových informací a nových úhlů pohledu na prezentaci lesní pedagogiky, ale také – a možná i především – díky sdílení zkušeností lesních pedagogů mezi sebou.



Ochutnávka „Co je ze stromu?“



Téma „Zvěřina“

NAŠE TÉMA - LOVECKÉ CHATY

WWW.LOVECKE-CHATY-V-JESENIKACH.CZ

Text a foto: Mgr. Zdeňka Jordanová

Mgr. Zdeňka Jordanová je autorkou webové stránky www.lovecke-chaty-v-jesenikach.cz, na které “mapuje” a popisuje lovecké chaty nejen v Jeseníkách, ale i jiných, mnohdy zdánlivě “zapomenutých místech” naší vlasti. Je také autorkou článku o loveckých chatách, publikovaného v minulém čísle časopisu ALSOL, který mě osobně velmi zaujal, a proto jsem se jí zeptala, jak to vlastně celé začalo...



Chata Tetřeví

Proč a jak to všechno začalo?

Ačkoli moje stránky Lovecké chaty Jeseníků po jejich spuštění v roce 2013 oslovilo nečekaně hodně lidí, přízni se netěšily přibližně u poloviny aktivních lesníků. Muži v zeleném namítali (a zřejmě stále namítají), proč vůbec chaty fotím, proč je publikuji atd. Slyšela jsem i názor, že to dělám pro peníze. Ono je to všechno ale úplně jinak...

Z volnočasové aktivity objevování loveckých chat pro mého malého syna, kterou jsme s mým tatínkem někdy v roce 2005 vymysleli, vzniklo moje dnešní, až srdeční hobby. Tatínek už tehdy navrhl, abych fotografie chat dala do nějaké ucelené podoby a poslala je příbuzným a spolužákům, přátelům, kteří s námi chaty někdy navštívili, nebo k nim měli jakýsi vztah.

Po tatínkově smrti v roce 2010 ve mně stále hlodala myšlenka, jak naplnit jeho přání. Nakonec jsem vymyslela webové stránky. Odkaz na ně jsem poslala pouze rodině a svým spolužačkám a spolužákům, kteří se mnou chodili především na „mou“ chatu. Během prvních tří dnů stránky se 45 loveckými chatami navštívilo asi 400 lidí. Nečekaná návštěvnost dál stoupala a přinášela mi spoustu vzpomínek a zpráv od lidí z celé republiky, dokonce i ze zahraničí.

Pak jsem se neplánovaně setkala s Otou Bouzkem z Karlovy Studánky, který mě na jaře roku 2014 „uvrtal“ do výstavy a přednášky s názvem „Lovecké chaty v Jeseníkách“ ve Vrbně pod Pradědem. Tím značně zrychlil moje kroky a já do října 2014, kdy byla výstava zahájena,

na stránkách měla už přibližně 200 loveckých chat. Na vernisáž přišlo 136 lidí, ačkoli tam běžně na akce podobného typu chodilo 30-40. Nevídané návštěvnosti (přes 200 lidí) se také těšila další vernisáž stejnojmenné výstavy v Šumperku v březnu roku 2016. Tam jsme pokřtili Otovu knížku Lovecké chaty vypravují. Ukázalo se, že cílovou skupinou nejsou jen moji příbuzní a kamarádi, ale také hodně lidí z řad skautů, účastníků lesních brigád, milovníků hor, lesníků ve výslužbě a jejich potomků. Chodilo mi stále hodně e-mailů se vzpomínkami a často i upřesňujícími informacemi, za které jsem dodnes velmi vděčna. Dopátrat se čehokoli ohledně historie loveckých chat je totiž velmi obtížné. Mnoho materiálů bylo po odsunu původních obyvatel zničeno. „Poklady“ mi zasílají jejich majitelé, ať už jsou to fotografie z rodinných alb nebo ze soukromých sbírek. Staré snímky některých chat jsou také k nalezení v archivech a sbírkách muzeí.

Těmito řádky chci sdělit, že i za všechny další výstavy a přednášky může opravdu Ota Bouzek, protože nikdy předtím nebyly mým cílem. On dal ten prvotní impuls. Zájem o stránky a přednášky mě samozřejmě popohání v chůzi po horách dodnes.

Moje hobby mě naprosto pohltilo a já začala vyhledávat příbytky lovců i mimo Jeseníky. Pokaždé, když fyzicky najdu další „novou“ chatu, mám takovou radost, jakou kdysi mívával můj malý syn. Nejraději mám chaty, ke kterým vede jen úzký chodníček, které jsou daleko od civilizace, kde nikoho nepotkám, kde se jako by zastavil čas, ale přitom vidím, že jsou udržované... Doba, kdy mi bývalo smutno ze zanedbaného stavu většiny chat (stejně jako Otovi, což vyjádřil ve výše uvedené knížce), naštěstí minula. Mám radost a věřím v to, že lovecké chaty budou nadále hodnotnou okrasou našich hor, že nás přežijí a zachovají se i pro další generace.

V minulém čísle z mého článku Lovecké chaty, němé kroniky hor vypadla důležitá tabulka, na kterou text odkazoval, proto ji nyní dodatečně uvádím. Měla jsem alespoň čas do tabulky zapracovat další objekty. Děkuji za spolupráci Ing. Ondřeji Trunečkovi, s kterým jsem všechno konzultovala. Pro účely tohoto článku však z důvodu velkého rozsahu vypouštím z tabulky většinu dávno zaniklých chat a všechny objekty z revířů Herrmannstadt/ Heřmanovice, Buchbergstahl/Železná a Gabel/Vidly, které dnes spadají pod Biskupské lesy Biskupství ostravsko-opavského. Tabulku najdete na následující stránce.



Chata Na Bradle



Chata Na Treplu

Více o loveckých chatách zde:



Více o arcibiskupských chatách zde:



Revier	V roce 1939	V roce 2024	Revír
Johannesberg/Jánský Vrch	Rösselbaude	zaniklá Na Koníčku	Vápenná
	Schwarzbergbaude	Pod Černou horou/Šestašedesátka	Vápenná
	Grabenwiesenbaude	Plch, Dvaatřicítka, Konšelova	Vápenná
	?	Dvanáctka	Vápenná
Petersdorf/Petrovice	Spitzbergbaude	Pod Špičákem	Vápenná
Gurschdorf/Skorošice	Keilbaude	zaniklá Klínová	Vápenná
	Wiesbruchbaude, Steindlehnbaude	Jeřábčí	Vápenná
	Hauptbergbaude, Tröppelbaude	Na Treplu	Vápenná
Setzdorf/Vápenná	Schwarzbergbaude	Tetřeví	Vápenná
	Hundsrückenbaude	Jelení	Vápenná
	Wutschierlingsbaude	Srnčí	Vápenná
	Bornsteinbaude	Medvědí	Vápenná
	dle velikosti zřejmě nějaká dělnická	Hubertka, nedávno odstraněná	Vápenná
Rothwasser/Červená Voda	Hoher Hügel Baude	Arcibiskupská	Vápenná
	Arbeiterbaude	Dřevařská	Vápenná
Lindewiese/Lipová	Fichtlichbaude	Smrčnick	Vápenná
	Wiesenberg Baude	zaniklá Luční	Domašov
	Schneebergbaude	zaniklá Sněžná	Domašov
Adelsdorf/Adolfovice	Mühlbachbaude	Mlýnská	Domašov
	Blasebalgbaude	Na Šumárníku	Domašov
	Hohe Hügelbaude	Bysterská	Domašov
	Ascherbettbaude	mohla by být Salajka nebo Výrovka	Domašov
	Brandlehnbaude	Spálenka	Domašov
	Glasebergbaude	Keprnická	Domašov
	Wütseifenbaude	Rudohorská	Domašov
	Querlehnbaude	Na Příčné/Kverlena/Kvedlena	Domašov
	Schwarzeköppelbaude	Čenohorka/Rýznarka	Domašov
Puschgrullenbaude	Eva	Domašov	
Thomasdorf/Domašov	Scherichbaude	Rusalka	Domašov
	Hasensprungbaude	Zaječí skok	Domašov
	Urlich/Urlichberg/Urtsbergbaude	Na Lysém	Domašov
	Zitterbaude	Javorka/Ztracenka	Domašov
	Kleine Keilbaude	Maloklínská	Domašov
	Grosse Keilbaude	Velkoklínská	Domašov
	Hubertusbaude	Hubertka	Domašov
Dittersdorf/Dětřichov	Kohlbaude	Uhlířka	Domašov
	Hirschwiesenbaude	Jelení palouk	Domašov
	Schwarzgrabenbaude	Černá	Domašov
	Neue Baude	Cikánka	Rejvíz
	Lochbergbaude	Na Bradle	Rejvíz
	Gaiersbergbaude	Jestřábí/Na Supí hoře	Rejvíz
Reihwiesen/Rejvíz	Oppabaude	Opavská	Rejvíz
	Schlossbergbaude	Podzámecká	Rejvíz
	Auerhahnbaude	Tetřeví	Rejvíz
Böhmischdorf/Česká Ves	Hirschbad-Baude	Maxovka	Rejvíz
	Drehlehnbaude	Finská	Rejvíz
	Göbelbaude	U Lesního domu	Rejvíz
	Schwarzbergbaude	Na Černé hoře	Rejvíz
Zuckmantel-Niklasdorf/ Zlaté hory-Mikulovice	Querbergbaude	Na Příčné, Josefka	Rejvíz

CO NÁS ŽERE?



VÁCLAVKA SMRKOVÁ (ARMILLARIA OSTOYAE)

Text: Ing. Pavel Bednář, foto: Ing. Petr Rolinc, Jan Řezáč, Karel Tejkal

Václavka smrková je parazitická dřevokazná houba, která způsobuje odumírání jednotlivých stromů, ale i celých porostů. Působí rozklad dřeva ve spodní části kořenů a plamencovitě proniká i do pařezové části kmene na vnitřní straně. Vyskytuje se běžně na smrku, dále na jedli, borovici, douglasce a u listnáčů na bříze, habru, buku, jeřábu.

Symptomy

Příznaků, podle kterých poznáme, že je strom napaden, je několik. U semenáčků a sazenic se napadení projeví až při jejich odumírání. Jejich kořínky jsou většinou uhnílé a pod kůrou je patrné bílé syrrociium. Ve starších porostech stromy roní pryskyřici na povrchu kůry na bázi kmenů. U dospívajících a mýtních porostů je nejčastějším příznakem rozšířená báze kmenů, vyroněná pryskyřice na kořenových náběžích a kořenech v úrovni hrabanky. V době růstu plodnic jsou i ony velmi nápadným znakem. Je to však jen v období, kdy plodí, což je v září a pouze v letech, kdy jsou k tomu příznivé podmínky.

Při podélném řezu napadeného kmene lze zjistit tři stádia rozkladu dřeva. Ve fázi první je zbarvení dřeva světle oranžově hnědé a plamencovitě proniká do zdravého dřeva. Ve fázi druhé je zbarvení žlutooranžověhnědé nebo žlutobílé a je měkké. Od první fáze je odděleno černou zónou. Ve třetí fázi je již dřevo silně rozrušené s výraznými zachovanými dřevnými paprsky.



Václavka smrková, foto: Jan Řezáč

Predispoziční faktory

Mezi predispoziční faktory patří výrazné oteplení, prodloužení vegetační doby, nedostatek vody ve vegetačním období (srážková voda nestačí pokrýt evapotranspiraci stromu). Výraznými predispozičními faktory pak je malý kořenový systém (vyvoláno živným stanovištěm) a deformace kořenového systému do strboulu (vyvoláno nepečlivou sadbou). Oba tyto parametry spolu s výrazným nedostatkem vody umožňují agresivní nástup václavky, která postupně vyřazuje z funkce jednotlivé kořeny. Oslabené porosty smrku jsou často napadány kůrovci, kteří často dokončí jejich zkázu. Postup při napadení václavkou je takový, že václavka postupně zbavuje funkce jednotlivé kořenové větve, čímž se zmenšuje kořenový systém a snižuje se i hloubka prokořenění. Strom na to reaguje tím, že zvýší výkonnost zdravých kořenů a dojde ke zvýšení výškového přírůstu, ale také se již objeví symptomy poškození asimilačního aparátu. Po překročení určité hranice pak zbytek kořenového systému není schopen zajistit výživu a hniloba napadá i ho a strom odumírá.



Plodnice václavky smrkové, foto: Karel Tejkal

Význam a ochrana

Václavka smrková se vyskytuje tam, kde jsou dřeviny pěstovány na nevhodných stanovištích, především u smrku, hrozí narušení stability porostu. Prevencí je volba vhodného stanoviště. Na druhou stranu je václavka významným rozkladačem dřevní hmoty a podílí se na dekompozici mrtvého dřeva. Z hlediska gastronomického je václavka smrková jedlá houba, ale ne každý ji snáší. U některých lidí vyvolává příznaky podobné chřipce. Stejně jako všechny ostatní druhy václavek je syrová mírně jedovatá. Před konzumací se proto musí tepelně upravit.



Plodnice václavky smrkové, foto: Petr Rolinc

Zajímavost

Podhoubí václavky zabírá velké plochy. V národním lese Malheur v Oregonu byl nalezen exemplář o rozloze přibližně 9 km² (965 ha) a vypočtené hmotnosti cca 600 tun. Podle současných poznatků je houba v Oregonu „největší houbou na Zemi“ a je považován za největšího živého tvora na Zemi, pokud jde o jeho plochu. Její stáří se odhaduje v rozmezí 2000–8500 let.



Rizomorfy václavky smrkové, foto: Petr Rolinc

Zdroje:
ČERNÝ, A. 1989. Parazitické dřevokazné houby. Praha: SZN, 99 s., ISBN 80-209-0090-X
MAUER, O., 2013. Václavka (*Armillaria* sp.) - další aspekt chřadnutí smrkových porostů. In Sborník z konference „Lýkožrout severský-Jeho vliv na chřadnutí smrkových porostů 25.- 26. dubna 2013 Libavá“. Česká lesnická společnost, 72 s. ISBN 978-80-02-02448-4.
Václavka smrková. Online. ATLAS POŠKOZENÍ DŘEVIN LESNICKÉ A DŘEVAŘSKÉ FAKULTY MENDELOVY UNIVERZITY V BRNĚ. Dostupné z: <https://rumex.mendelu.cz/atlasposkozeni-drevin/index.php/vaclavka/>. [cit. 2024-12-23].
Václavka smrková. Online. In: Wikipedia: the free encyclopedia. San Francisco (CA): Wikimedia Foundation, 2001-. Dostupné z: https://cs.wikipedia.org/wiki/V%C3%A1clavka_smrkov%C3%A1. [cit. 2024-12-23].

RECEPT: VÁCLAVKOVÝ GULÁŠ

Postup přípravy:

- 600 g václavek očistíme, pokrájíme na kousky a spaříme vroucí vodou.
- Nakrájíme nadrobno 4 stroužky česneku a 2 středně velké cibule.
- 4 brambory oloupeme a rozkrájíme na malé kostky.
- Na pánvi rozpustíme lžici másla, opražíme 100 g slaniny a osmažíme na nich dozlatova pokrájenou cibuli s česnekem.
- Do hrnce přidáme nakrájené václavky, směs z pánve a vše promícháme. Připravený základ zalijeme masovým vývarem. Směs dochutíme solí, pepřem, majoránkou a mletou uzenou červenou paprikou. Nakonec přidáme do hrnce brambory, přiklopíme poklicí a necháme na mírném stupni vařit do té doby, než brambory změknou. Průběžně guláš promícháváme, aby se nepřipálil.
- Nakonec můžeme guláš zahustit trochou mouky rozmíchané ve vodě nebo granulovanou jíškou a asi po dobu 10 minut provaříme do požadované hustoty.



Hotový václavkový guláš můžeme zjemnit smetanou. Přidané maso nebo uzenina nejsou na škodu.

OSTATNÍ CÍRKEVNÍ MAJETKY



DIECEZNÍ LESY HRADEC KRÁLOVÉ S.R.O.

Text a foto: Ing. Pavel Starý, jednatel společnosti

Společnost Diecézní lesy Hradec Králové s.r.o. (DLHK) byla založena v prosinci 2013 za účelem správy lesů, které jsou v majetku jednotlivých církevních právnických osob (farností, kapitula, biskupství) na území Královéhradecké diecéze. V současnosti DLHK obhospodařují zhruba 7 000 ha lesních pozemků. Právo hospodaření v lesích jednotlivých vlastníků společnosti vzniká na základě pachtovních smluv.

DLHK mají dvoustupňovou organizační strukturu – ředitelství v Opatovicích nad Labem a devět lesnických úseků. Kromě jednatele má společnost 17 zaměstnanců (z toho dva na částečný úvazek) včetně pracovníka pro vodní hospodářství. Dva lesnické úseky spravují převážně lesy Biskupství královéhradeckého (úsek 06 Chrast a úsek 07 Vortová), lesy kapituly se nachází na lesnickém úseku 08 Trutnov. Kromě lesnických úseků 06 a 07 na všech ostatních převažují lesy jednotlivých farností (farností s lesním majetkem je zhruba 190). Katastrální rozloha takových úseků odpovídá velikosti jednoho až dvou okresů.

Přírodní podmínky a rámce hospodaření

Rozsáhlosti území, na kterém jsou lesy spravovány (širší region východních Čech a soutok Labe a Vltavy), odpovídá pestrost přírodních podmínek. Rozpětí nadmořských výšek je zhruba 160 – 890 m. Lesy se nachází v 1. až 6. lesním vegetační stupni a pokrývají prakticky celou škálu stanovišť od řady extrémní až po rašelinnou. Plošné zastoupení dřevin (stav k roku 2018) činí zhruba 51 % smrku, přes 14 % borovice a přes 12 % duby; z ostatních dřevin je přes 5 % buku a 4 % modřínu. V současnosti je v rámci spravovaného majetku vytvořeno 10 LHC, pro který je zpracovaný plán. V dalším cyklu tvorby LHP se počítá se sjednocením do maximálně 5 LHC.

Lesnické hospodaření

Hospodaření společnosti bylo v letech 2018-2022 výrazně ovlivněno kůrovcovou kalamitou. Výše těžeb v jednotlivých letech překračovala jak dlouhodobé doporučení (50 000 m³ ročně), tak i bilancovaný roční etát odvozený z aktuálních LHP. Ve filozofii svého hospodaření se DLHK hlásí



Opravená lesní cesta

k myšlenkám hnutí Pro Silva a snaží se je uplatňovat na svěřených majetcích. Podstatou je využívání tvořivých sil přírody pro dosahování hospodářských cílů vlastníka a správce lesa. To platí nejen pro posun v pojetí těžeb – přechod od plošných zásahů (holosečí) k uplatňování výběrných principů v průběhu celého života lesních porostů, ale také při obnově lesa. Ta je vnímána jako nástroj kontinuity lesa a do obnovy je tak například účelně začleňována i přirozená obnova pionýrských dřevin. Podíl přirozené obnovy postupně roste a zastoupení jednotlivých dřevin je velmi pestré. Pro dosažení dobrých hospodářských výsledků je důležitý efektivní obchod se dřívím a racionalizace nákladů – především v pěstební činnosti. Bilanci výnosů za dříví společnosti zlepšují mimo jiné aukce cenných sortimentů. V pěstební činnosti jsou nástrojem racionalizace výše naznačené postupy.



Porost s nárstem jedle – lokalita Hrbokov, Železné hory

Údržba majetku – opravy cest, budovy

DLHK ve vazbě na hospodářské výsledky v jednotlivých letech postupně opravuje svěřený nemovitý majetek, především lesní cesty. V současnosti se dokončuje přístavba a rekonstrukce sídla společnosti.

Realizované projekty a aktivity

Společnost pravidelně realizuje aktivity lesní pedagogiky. V roce 2023 byl dokončen revitalizační projekt v rámci OPŽP „Rekonstrukce a obnova vodní nádrže Malý Černý a Velký Černý“. Tradiční je spolupráce s VÚLHM – od neformální přešla v roce 2024 k formální (účast na konkrétním projektu). V roce 2024 byla také uzavřena smlouva o spolupráci s ČHMÚ. Je to konkrétní vyjádření snahy o systematickou práci s vodou a vodním režimem v lesích. V červnu 2024 společnost získala ocenění v žebříčku hodnocení firem Diamanty českého byznysu – 1. místo v Pardubickém kraji.

A jaké jsou priority společnosti do příštích let?

Orientace na hospodaření využívající síly přírody (Pro Silva) – důvodem je dlouhodobá stabilizace výnosu z lesa, racionalizace nákladů i zvýšení stability lesních porostů. Věnovat se motivaci a dlouhodobému vzdělávání personálu společnosti – i v návaznosti na výše zmíněné. Prezentování aktivit jak směrem dovnitř (ostatní správci církevních lesů, majitelé, představitelé církve), tak ven k odborné i laické veřejnosti.



Opravená lesní cesta



Nově vytvořená vodní nádrž Velký Černý (CHKO Žďárské vrchy)

LOVECKÉ CHATY K PRONÁJMU

www.eshop.alsol.cz



SLOVO O VÍŘE



ZAMYŠLENÍ MONS. LADISLAVA ŠVIRÁKA, GENERÁLNÍHO VIKÁŘE OLOMOUCKÉ ARCIDIECÉZE

Text: Mons. Ladislav Švirák, s použitím textu Radio Vaticana

O SVATÉM ROKU V DĚJINÁCH CÍRKVE

Čas milosti, obrácení, odpuštění hříchů a bratrského společenství – v tomto duchovním smyslu na Štědrý večer otevřel papež František Svatou bránu a zahájil Svatý jubilejní rok 2025. V dějinách se slavily Svaté roky dvojího druhu, buď řádné, ke kulatým výročí Kristova narození, těch bylo dosud 26, a nebo mimořádné, při jiných příležitostech, kterých bylo více než 90. Inspirací odkazuje jubileum k židovské tradici, podle níž se každých 50 let vyhlášoval Svatý rok. Během něho se neobdělávala pole, vracela se zabavená půda, propouštěli se otroci. Samotný výraz „jubileum“ se odvozuje z výrazu „yobel“ - od trubky z beraního rohu, která začátek Svatého roku ohlašovala.

Křesťanský Svatý rok nese hluboce duchovní významy. Má upevňovat víru, vést k bratrské solidaritě a společenství uvnitř církve i ve společnosti. Volá a vybízí věřící k upřímnějšímu a důslednějšímu vyznávání víry v Krista.

První Svatý rok v církevních dějinách vyhlásil roku 1300 papež Bonifác VIII. V roce 1350 pak Klement VI. vyhlásil další jubileum a rozhodl, že se milostivá léta napříště budou slavit každých 50 let. Posléze papež Pavel II. v roce 1470 ustanovil, že se jubilea mají slavit každých 25 let. Pokud se tedy jubileum váže na stanovené periody, označuje se za řádné, pokud je spojeno s jinou událostí, mluví se o něm

jako o mimořádném. Poslední mimořádné Svaté roky vyhlásil Pius XI. v roce 1933 a Jan Pavel II. v roce 1983 jako výročí Vykoupení.

V nedávných dějinách pak papež Lev XIII. vyhlásil jubileum, které zahájilo 20. století, a v roce 1950 papež Pius XII. otevíral jubileum s odkazem na nedávno skončenou světovou válku v duchu velké modlitby za mír: „Mír v duších, mír v rodinách, mír ve vlasti, mír mezi národy...“ A v roce 2016 vyhlášený papežem Františkem: „Svatý rok milosrdenství. Buďte milosrdní jako Otec.“ Svatý rok, ve kterém Pán opět ukazuje lidem cesty smíření.

Při jubileu 1975, vyhlášeném jako Svatý rok obnovy a smíření, připomínal papež Pavel VI. že pro křesťana představuje novou životní etapu.

Jubilejní rok 2000 zahájil nové tisíciletí. Svatou bránu baziliky sv. Petra otevíral Jan Pavel II. „Naší branou je Kristus,“ zdůrazňoval: „Bud' pro nás Branou, která nás přivádí k tajemství Otce. Učiň, aby nikdo nezůstával vyloučen z Jeho objetí plného milosrdenství a pokoje.“

POUTNÍCI NADĚJE – tak zní motto Jubilejního svatého roku 2025.

Papež František: „Křesťanská naděje je darem od Boha, který naplňuje náš život radostí. A my ji dnes tak moc potřebujeme. Svět ji velmi potřebuje! Když nevíš, jestli zítra budeš moci nakrmit své děti, nebo zda ti to, co studuješ, umožní mít slušnou práci, je snadné upadnout do sklíčenosti. Kde hledat naději? Naděje je kotva. Kotva, kterou hodíš spolu s lanem a ona se zaboří do písku. A my se musíme držet lana naděje. Pomozme si navzájem objevit toto setkání s Kristem, který nám dává život a vydejme se na cestu jako poutníci naděje, abychom oslavovali život. A do života vstupuje jako jedna etapa i tento Jubilejní rok. Naplňme náš každodenní život darem naděje, který nám dává Bůh, a dovolme, aby se skrze nás dostal ke všem, kteří ji hledají. Nezapomínejte: naděje nikdy nezklame... aby tento Jubilejní rok posílil naši víru a tak nám pomohl poznávat vzkříšeného Krista v každodenním životě a aby nás proměnil v poutníky křesťanské naděje.“

Všem čtenářům přeju šťastnou jubilejní cestu a myslím na vás v modlitbě!

Mons. Ladislav Švirák



Mons. Ladislav Švirák, foto: Milena Machálková, fotografický spolek Člověk a Víra

ARCIBISKUPSKÝ PALÁC V OLOMOUCI



Text a foto: Arcibiskupský palác v Olomouci



Arcibiskupský palác v Olomouci – sídlo olomouckých arcibiskupů, centrum duchovní správy celé Moravy, místo s více než pětisetletou historií, které se stalo svědkem mnoha významných setkání. Po celou dobu slouží palác svému původnímu účelu, a kromě toho patří k nejvýznamnějším barokním památkám na Moravě. Více informací o otevírací době a akcích: www.arcibiskupskypalac.cz. FB: @arcibiskupskypalac, IG: arcibiskupskypalac.



Navštivte reprezentační sály paláce s bohatou výzdobou, nábytkem a uměleckými předměty z doby rokoka, empíru a neobaroka. Poodhalte, jak se žilo v arcibiskupské rezidenci, a vydejte se po stopách významných setkání. Zatímco některá z nich se zapsala do historie, jiná patřila a stále patří ke každodennímu životu arcibiskupské rezidence. Komentované prohlídky paláce probíhají pravidelně od dubna do října.

Pro zaměstnance dceřiných společností Arcibiskupství olomouckého a jejich rodinné příslušníky nabízíme zvýhodněné vstupné.

ZPRÁVY ZE ZÁMKU

NÁVRAT HISTORICKÉ KRÁSY DO PODZÁMECKÉ ZAHRADY: ARCIBISKUPSTVÍ OLOMOUCKÉ INVESTOVALO DO ZÁCHRANY ČÍNSKÉHO PAVILONU

Text a foto: Arcibiskupský zámek a zahrady Kroměříž



Arcibiskupský
zámek a zahrady
v Kroměříži



Arcibiskupský zámek je pro veřejnost otevřen od 22. března o víkendech a svátcích, v dubnu o víkendech, od května až do konce září denně kromě pondělí, v měsíci říjnu o víkendech. Podzámecká zahrada je za příznivého počasí otevřena denně. Více informací o otevírací době a akcích: www.zamek-kromeriz.cz. FB: @arcibiskupskyzamekazahrady, IG: @zamekazahradykromeriz.



Na rozloze 53 hektarů je Podzámecká zahrada, založená v duchu anglických přírodně-krajinářských parků, nejen významným turistickým cílem a lákadlem pro návštěvníky, ale zejména nedílnou součástí kulturního dědictví UNESCO. V současné době tato zahrada prochází výraznou obnovou.

Jedním z kroků této proměny je rekonstrukce unikátního Čínského pavilonu, který v parku zaujímá důležité místo a je tak další významnou historickou stavbou, kterou se díky olomouckému arcibiskupství podařilo zachránit.

Čínský pavilon, drobná stavba inspirovaná čínskou kulturou, jejíž prvky se objevují v Podzámecké zahradě již od 18. století, se nachází na ostrůvku Divokého rybníka. Památka z 19. století, u níž není znám přesný letopočet výstavby, je unikátní právě svou originalitou, čistotou a celistvostí. Cílem obnovy tohoto historického skvostu je zachování autentických prvků, které byly v minulosti vlivem času a zásahů poškozeny nebo zjednodušeny.

Práce na obnově pavilonu byly započaty v roce 2024. Investorem celé rekonstrukce, která přesáhla dva miliony korun, je Arcibiskupství olomoucké. Na obnově se podílí Zlínský kraj i Správa Arcibiskupského zámku a zahrad v Kroměříži (SAZZ). Díky spolupráci s Czech National Trust byla založena veřejná sbírka, jejíž výtěžek byl použit na samotné zabezpečení stavby ještě před její rekonstrukcí.

Zhotovitel restaurátorských prací, Ateliéry Bárta, s.r.o., navrátil pavilonu jeho původní vzhled z doby před první světovou válkou. Smyslem současné rekonstrukce je ukázat návštěvníkům, jak pavilon vypadal v letech 1900–1910. Restaurátoři nejprve citlivě odkrývali přemalby na dřevěné konstrukci i podhledech a současně zkoumali staré pohledy, historické fotografie a další dochované dokumenty z archivů, které pochází právě z doby před první světovou válkou.

„Průzkumy potvrdily barevnost dřevěných sloupů i zábradlí a existenci zdobných barevných květinových ornamentů šablonovaného dekoru, které zdobily vnitřní i vnější podhledy střeš pavilonu,“ popsala Šárka Brantalová ze stavebního oddělení olomouckého arcibiskupství.

Tyto práce však nebyly v původním rozpočtu zahrnuty. Vlastník památky, Arcibiskupství olomoucké, se rozhodl, je dodatečně realizovat. Jen tak bude obnova pavilonu smysluplná a komplexní. Z tohoto důvodu byla obnovena veřejná sbírka, kterou pro tuto památku pořádá Czech National Trust ve spolupráci se SAZZ.

Cílová částka byla stanovena na 200 tisíc Kč. V současné chvíli je na transparentním účtu ČSOB č. 270472892 / 0300 vybráno téměř 60 tisíc Kč. Finanční prostředky budou využity na výmalby, úpravu terénu, zahradnické práce a výsadbu v okolí Čínského pavilonu.

Děkujeme všem návštěvníkům, milovníkům zámku, zahrady a historie. Jen díky vám můžeme přispět k zachování světového kulturního dědictví.



SVOL INFORMUJE

Z PŘIPRAVOVANÉ LEGISLATIVY

Text: SVOL

Novela zákona o lesích

První čtení návrhu zákona proběhlo 11. prosince 2024. Návrh byl předán k projednání Zemědělskému výboru jako garančnímu výboru a Výboru pro životní prostředí. Návrh vychází z požadavků tzv. Platformy za novelizaci lesního zákona složené ze zástupců vlastníků lesů, lesníků, ochránců přírody, akademiků i průmyslu, jejíž vznik SVOL inicioval, a která cca před dvěma lety vyzvala Ministerstvo zemědělství k okamžitému zahájení prací na jím avizované novele zákona o lesích. Od té doby se uskutečnilo mnoho jednání v rámci společné pracovní skupiny ministerstva, se zákonodárci a dalšími zainteresovanými.

Návrh novely lesního zákona předložený do Poslanecké sněmovny podle SVOL přináší pozitivní změny. Posiluje motivační roli zákona namísto regulační a přibližuje naše lesní právo lesnický vyspělým evropským zemím. Návrh umožňuje vlastníkovému lesu svobodně rozhodovat o hospodářském způsobu na svém majetku a bere na zřetel, že les je i zdrojem obživy a český vlastník lesa musí být v evropském prostoru konkurenceschopný. SVOL samozřejmě vítá zavedení platby za ekosystémové služby, o které dlouhodobě usiloval.

Zklamáním je pro SVOL rezignace předkladatele návrhu na reformu státní správy lesů. V předloženém návrhu SVOL také zásadně postrádá podporu speciálních spolků drobných vlastníků lesů a vynaloží veškeré úsilí k tomu, aby se tato změna do novely zákona promítla. Podle SVOL v novele chybí také systematická podpora inovací, širšího využití dřeva jako obnovitelné suroviny a jeho zpracování v co největší míře v ČR. To by přispělo jednak ke splnění mezinárodních závazků Česka ve snižování uhlíkové stopy, ale také k ochraně neobnovitelných zdrojů a zvyšování přidané hodnoty a zaměstnanosti v regionech.

S požadavky na úpravu návrhu seznámil předseda SVOL Ing. Jiří Svoboda účastníky odborného semináře konaného v Poslanecké sněmovně pod záštitou Zemědělského výboru ve spolupráci s Ministerstvem zemědělství 28. listopadu 2024. Jednání Zemědělského výboru se uskuteční 14. ledna 2025. V dalším průběhu legislativního procesu čeká SVOL ještě mnoho práce.

Novelizace zákona o myslivosti

Návrh novely zákona přináší pozitivní změny a většinou odpovídá dlouhodobému postoji SVOL. S návrhem zákona jako celkem SVOL souhlasí. Za účelem posílení práv vlastníků honebních pozemků ale podal v rámci meziresortního připomínkového řízení několik zásadních připomínek. Požadujeme např. aby vlastník obory měl právo rozhodnout, zda ji pro veřejnost zpřístupní či nikoliv, aby držitel a uživatel honitby byl informován o vypouštění zvláště chráněných živočichů ze záchranných chovů do honitby, aby obě ministerstva (MZe, MŽP) společně s vlastníky lesů a odborníky našla vhodný mechanismus pro řešení škod na přirozené obnově, aby citlivé údaje o způsobu hospodaření v honitbě nebyly veřejně přístupné. SVOL také nesouhlasí s automatickou pokutou při neplnění plánu lovu v případě, že škody zvěří v honitbě jsou prokazatelně nízké a žádný z vlastníků či uživatelů nepožaduje snížení počtu určitého druhu zvěře. V současné době probíhá vypořádání připomínek. Předpokládá se, že návrh novely zákona bude předložen do vlády v březnu 2024.

Výsledky průzkumu, který proběhl prostřednictvím aplikace Instant Research agentury Ipsos, ukazují, že veřejnost si uvědomuje naléhavost změn v lesním hospodářství. Téměř tři čtvrtiny respondentů podporují přijetí nového lesního zákona, jenž by reflektoval potřeby dnešního lesnictví – podrobnosti na www.svol.cz.



Záměr na vyhlášení Chráněné krajinné oblasti Krušné hory

Ministerstvo životního prostředí spolu s Agenturou ochrany přírody a krajiny ČR zahájilo proces vyhlášení Chráněné krajinné oblasti Krušné hory. Deklarovaným cílem tohoto záměru je zajištění ucelené ochrany unikátních přírodních a krajinných hodnot regionu. Navrhované území s rozlohou 1 200 km² by mělo být největší CHKO v České republice.

SVOL se záměrem na vyhlášení CHKO Krušné hory nesouhlasí, a to především z těchto důvodů: cenné lokality jsou již dostatečným způsobem chráněny, navrhovaná ochrana území formou CHKO nemá z hlediska ochrany cenných fenoménů přidanou hodnotu. V daném území se nachází rozsáhlé plochy porostů náhradních dřevin, které byly masivně vysazovány v 70. a 80. letech 20. století v reakci na odumírání smrkových porostů v imisemi silně postižených oblastech. Tyto porosty mají nižší stabilitu, omezeně plní produkční i mimoprodukční funkce a postupně se rozpadají. K diskusi ve věci záměru na vyhlášení CHKO Krušné hory nebyla přizvaná odborná lesnická veřejnost. Názory správců území byly opominuty, ačkoliv v Krušných horách převládají člověkem silně ovlivněné lesní porosty, které budou i v budoucnosti vyžadovat aktivní lesnické zásahy. Současná ochrana daného území je dostatečná a společensky, ekologicky i sociálně-ekonomicky efektivní. Realizace záměru vyhlášení CHKO bude bezpochyby znamenat potřebu dalších finančních prostředků z veřejných prostředků – na zřízení nového regionálního pracoviště AOPK ČR (správa CHKO) a provozních nákladů.

4. října 2024 se SVOL obrátil na nově zvolené vedení krajů Ústeckého a Karlovarského, vládu České republiky a ministry zemědělství a životního prostředí s žádostí o přehodnocení navrženého záměru vyhlášení CHKO Krušné hory.

Novela zákona o rostlinolékařské péči

Návrh zákona, kterým se mění zákon č. 326/2004 Sb., o rostlinolékařské péči a o změně některých souvisejících zákonů, je v současné době vypořádáván v rámci meziresortního připomínkového řízení. Hlavním cílem návrhu je zajištění souladu s evropskými nařízeními z oblasti statistiky používání přípravků na ochranu rostlin (nařízení (EU) 2022/2379) a vedení záznamů o používání přípravků na ochranu rostlin (prováděcí nařízení Komise (EU) 2023/564). Účinnost zákona se navrhuje k 1. 1. 2026. Návrh znamená další administrativní zátěž pro vlastníky lesů. Připomínkám SVOL nebylo s výjimkou jediné vyhověno s odvoláním na požadavky evropských nařízení.

Tzv. malá novela zákona o požární ochraně č. 133/1985

Došlo k zúžení novely na lesy na území národních parků, minimalizaci navrhovaných opatření (např. protipožární opatření pouze kolem staveb, určené cesty a zdroje požární vody v dokumentaci zdolávání požáru) a plánování realizace opatření po dohodě s vlastníky lesa. Povinnost vlastníků lesů týkající se včasné detekce požárů zůstala zachována. Novela se má stát „přílepkem“ připravované novely zákona o ochraně přírody. Při tvorbě komplexní (velké) novely zákona pro ostatní lesy bude dle informací GŘ HZS vycházeno z výsledků pilotního projektu „Ověření metodického hodnocení potenciálního nebezpečí vzniku lesního požáru na základě diferenciací lesních porostů“, jehož hlavním obsahem je rozčlenění lesů v ČR na požárně zvládnutelné oblasti a tvorba metodiky k hodnocení rizik lesních požárů jako podkladu pro zpracování dokumentace pro provádění zásahů.

Novela zákona č. 114/1992 Sb., o ochraně přírody a krajiny

Návrh novely projednala a schválila vláda na svém zasedání 4. prosince 2024. Jedná se o rozsáhlou novelu zákona týkající se několika různých okruhů ochrany přírody (ochrany dřevin rostoucích mimo les, ochrany druhů a jejich biotopů, vyhlášení Národního parku Křivoklátsko a obecného přístupu osob do krajiny). První čtení je navrženo na pořad 127. schůze Poslanecké sněmovny od 21. ledna 2025.

Největší dopad na hospodaření nestátních vlastníků lesů v případě schválení novely PČR mohou mít změny týkající se druhové ochrany, kde se navrhuje zásadní revize stávajícího systému ochrany – podrobnosti ve Zpravodaji SVOL č. 52.

Nařízení EU č. 2023/115 o odlesňování (EUDR) – odložení účinnosti

Použitelnost nařízení proti odlesňování (EUDR) byla odložena o jeden rok, konkrétně na 30. 12. 2025, pro malé podniky a mikropodniky na 30. 6. 2026. Změnové nařízení bylo zveřejněno v Úředním věstníku EU dne 23. 12. 2024. Komise ustoupila po kritice ze strany firem, některých členských států včetně Česka i části obchodních partnerů sedmadvacítky, např. Brazílie nebo USA, jejichž vlády se kvůli tomu obrátily na unijní představitele.

Nejen o odklad, ale také o revizi nařízení, usiloval SVOL na národní i evropské úrovni. Přivítali jsme, že se podařilo nařízení alespoň odložit.

Počínaje 6. 11. 2024 se mohou hospodářské subjekty registrovat v Informačním systému EK. SVOL ve spolupráci se svou obchodní společností chystají kroky, které by měly vlastníkům lesů nové povinnosti ulehčit.

Nařízení EU o monitorování lesů

SVOL usiluje o změny v předloženém Nařízení EU o monitorování lesů. Smysl a cíl Nařízení je nejasný a rozhodně nepovede ke zvýšení odolnosti lesů. Přidaná hodnota navrhovaného celoevropského systému monitorování lesů je pochybná a pro vlastníky lesů i členské státy bude podle SVOL jen další zátěž – byrokratickou i finanční. Podle SVOL jsou pro rozhodování politiků rozhodující agregovaná data za členské státy, případně NUTS2. Hodnověrné údaje o situaci v lesích poskytují národní inventarizace lesů, a je proto zbytečné zavádět nákladné systémy monitorování a vytvářet nové nejasné monitorační jednotky tzv. „forest unit“. V tomto smyslu se SVOL obrátil také na ministra zemědělství.

K závěru, že je zapotřebí Nařízení zjednodušit, vycházet z vnitrostátních systémů monitorování, které jsou v jednotlivých členských státech v současnosti zavedeny, a plně respektovat zásadu subsidiarity v lesnictví, dospěli také ministři zemědělství na prosincovém jednání Rady AGRIFISH.

Připravujeme:

- **16. ledna – Valná hromada Komory církevních lesů, místo konání: Biskupské lesy, Bílá**
- **21. ledna – jednání s ministrem zemědělství ve věci systémového financování LH a novelizace nařízení vlády č. 30/2014**
- **18. února – republikový výbor SVOL, místo konání: Stráž u Jihlavy**
- **29. dubna – konference SVOL, místo konání: Třebíč**
- **Březen-srpen 2025 – osvětová kampaň „Hospodaříme v lese i pro vás“**
- **18. května – Den otevřených lesů**

Nový podcast „Tak se z lesa ozývá“, tentokrát s předsedou SVOL k novele zákona o lesích si můžete poslechnout zde:



MYSLIVECKÉ OKÉNKO



29. ROČNÍK STŘELECKÉ SOUTĚŽE - PŘEBORY SVOL V LOVECKÉM PĚTIBOJI O PUTOVNÍ POHÁR PŘEDSEDY SVOL

Text: Ing. Alena Moučková, archiv zaměstnanců



V pátek 6. září se konala tradiční střelecká soutěž mezi členy Sdružení vlastníků obecních a soukromých lesů (SVOL) v loveckém pětiboji na střelnici Lesů města Písku s.r.o. v Provazcích. Tato soutěž se skládá celkem z pěti střeleckých disciplín, a to ze dvou kulových (malorážkových): běžící liška na 35 m 10 ran, stojící srnec na 100 m 10 ran; a ze tří disciplín z brokovnice: po 20 terčích zajíc a bažant, parcours CS a vysoká věž. Výsledky soutěže se vyhláší ve dvou kategoriích, a to za jednotlivce a tříčlenné týmy. Arcibiskupské lesy a statky Olomouc se této soutěže účastní již od doby, kdy se staly členem sdružení v roce 2019.

Letos toto střelecké klání přilákalo rekordních 77 střelců.

A jak dopadli naši kolegové?

Ladislav Fuchs se v kategorii jednotlivců umístil na skvělém 5. místě! V soutěži družstev vybojoval tým ALSOL I. ve složení Tomáš Lenhart, Ladislav Fuchs a Jan Polách úžasné 3. místo z 26 družstev. Tým ALSOL II. ve složení Josef Dostál, Lukáš Květoň a Petr Hruška se umístil na krásném 5. místě.

Velké poděkování patří Lesům města Písku s.r.o. a SVOL za pozvání a skvělou organizaci soutěže. Díky také všem účastníkům za přátelskou společnost a báječnou atmosféru.



Jednotlivci	Body
Fuchs Ladislav, Ing.	417
Dostál Josef, Ing.	390
Lenhart Tomáš, Ing.	380
Polách Jan, Ing.	371
Květoň Lukáš, Bc.	370
Hruška Petr, Bc.	338

Týmy	Body
ALSOL I.	1168
ALSOL II.	1098

"GAME MEAT WEEK" – EVROPSKÝ TÝDEN ZVĚŘINY

Text: Ing. Alena Moučková, foto archiv zaměstnanců

Ve dnech 4. – 11. listopadu 2024 proběhl Evropský týden zvěřiny (GAME MEAT WEEK), pořádaný Evropskou federací pro myslivost a ochranu přírody (FACE). Kampaň spojila více než 7 milionů myslivců z 37 zemí, aby propagovali zvěřinu jako udržitelný a zdravý zdroj masa.

Akce měla za cíl přiblížit zvěřinu veřejnosti – od myslivců a kuchařů po gurmány a ochránce přírody. Prostřednictvím sociálních sítí se sdílely recepty, tipy na přípravu a informace o dostupnosti zvěřiny. Zvěřina byla prezentována jako kvalitní, regionální surovina s významným přínosem pro ekosystém i zdravý životní styl. V České republice se do kampaně zapojila Českomoravská myslivecká jednota (ČMMJ), stejně jako Arcibiskupské lesy a statky s.r.o., které propagovaly prodej zvěřiny ze svých honiteb.

Evropský týden zvěřiny ukázal, že myslivost přispívá nejen k péči o přírodu, ale i ke zdravému a odpovědnému stravování. Akce byla úspěšná ve zvýšení povědomí o zvěřině jako cenné součásti udržitelného životního stylu.



RECEPT: KANČÍ GULÁŠ

Suroviny:

- 1 kg masa (pro 5 - 6 osob) z krku, z plece nebo od rány
- 40 - 50 dkg cibule
- 3 lžíce sádla
- 20 - 30 g mleté papriky (1 sáček)
- 1 lžíce hořčice
- 1 lžíce rajského protlaku
- sůl, pepř, kmín, nové koření, bobkový list, česnek, majoránka



Postup přípravy:

Na tuku osmahneme cibuli do hněda. Vložíme maso nakrájené na kousky, zatáhneme a dále dusíme. Přidáme sůl, pepř, kmín, bobkový list, nové koření, papriku a párkrát promícháme dle potřeby. V průběhu dušení postupně doléváme vývar nebo vodu. Když je maso skoro měkké, přidáme hořčici, rajský protlak a drcený česnek, které rozmícháme do připraveného vývaru nebo vody (podle požadovaného množství šťávy). Na závěr přidáme majoránku a za občasného míchání provaříme 15 až 20 minut (až na povrch začne vystupovat tuk).

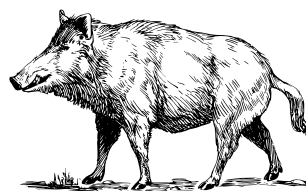
Servírujte s chlebem nebo knedlíkem. Dobrou chuť!



Arcibiskupské lesy
a statky Olomouc s.r.o.

PRODEJ ZVĚŘINY

z arcibiskupských lesů



JELENÍ

SRNČÍ

DAŇČÍ

SIKA

MUFLONÍ

PRASE DIVOKÉ

Odběr po odlovu na polesích:
Kroměříž, Chvalčov, Mírov,
Domašov, Rejvív, Vápenná

www.alsol.cz/zverina



PRO POBAVENÍ



MYSLIVECKÁ MLUVA V KUCHYNI

Myslivecká mluva je součástí mysliveckých zvyků a tradic, které usnadňují komunikaci a soudržnost mysliveckého společenství. V myslivecké mluvě se vyskytují slova slangová i výrazy spisovné.

Otestujte si své znalosti myslivecké mluvy a zjistěte, jak se některé pojmy mohou promítat i do kuchyně a přípravy jídla! Vyberte správné odpovědi.

1. Zůstat v ohni

- a) Připálit zvěřinu
- b) Zemřít na místě zásahu střelnou zbraní
- c) Připravit maso s kouřovou příchutí

2. Zásyp

- a) Krmné zařízení pro pernatou zvěř pro podávání jaderného krmiva
- b) Posypka koláče z lesních plodů
- c) Strouhanka na smažený řízek

3. Sekáč

- a) Mladý kňour
- b) Speciální nůž k rozsekávání kostí
- c) Sekaná s bylinkami

4. Větrník

- a) Zákusek s karamelovou polevou
- b) Nos zvěře spárkaté
- c) Jídlo vychladlé na větru

5. Újed'

- a) Předkrm před hlavním chodem
- b) Padlina dobytka nebo kusu zvěře položená jako návnada
- c) Plátky masa naložené na grilu

6. Sádelník

- a) Pomazánka ze sádla a bylinek
- b) Vánoční cukroví, do kterého se přidává sádlo
- c) Tuková žláza jezevce, položená nad řítním otvorem



7. Paličky

- a) Stehna z kachny pečená na medu
- b) Stehna z bažanta
- c) První paroží parohaté zvěře

8. Hermelín

- a) Oblíbený plísňový sýr
- b) Zimní bílá kožešina hranostaje
- c) Grilovaný sýr se zeleninou

9. Fialka

- a) Jedlá květina využívaná k dozdobení pokrmů
- b) Aromatická kožní žláza u kořene liščí oháňky
- c) Fialkový likér na dezert

10. Drob

- a) Jedlé části vývrhu zvěře
- b) Drobné nudličky ve zvěřinovém vývaru
- c) Nádivka do slavnostní pečeně

11. Hrozny

- a) Bobule vinné révy
- b) Tvrdý trus jelení zvěře
- c) Omáčka z červeného vína na zvěřinu

12. Dýchánek

- a) Místo, kde koroptve v zimě přespávají
- b) Odpolední setkání u čaje
- c) Piknik na mysliveckém lovu



EXTRA PŘÍLOHA



UMOUNĚNÍ CHLAPI OD MILÍŘŮ. UHLÍŘSTVÍ JESENICKÝCH HOR.

Text: Mgr. Matěj Matela, Vlastivědné muzeum Jesenicka

„Vydáte-li se po osamělých lesních stezkách k horským výšinám, ve ztichlém lesnatém údolí potkáte všude lidi tohoto řemesla se stereotypním umouněným zevnějškem, postávající u vyvýšenin podobajících se krtincům, z nichž vychází pomalý a černý dým.“ Ani Anton Peter (1831–1898), jeden z prvních jesenických vlastivědců a autor výše uvedených slov, si při svých etnografických cestách napříč Jeseníky nemohl nevšimnout husté kumulace tzv. milíříš, tedy míst, na nichž se prastarou metodou vyrábělo dřevěné uhlí. Pojďme se tedy i my vypravit o století zpět v čase, do hloubi zdejších lesů, v nichž přebývali a pracovali zašpinění chlapi se svérázným způsobem myšlení.



„U milířů se vždycky strašně chlastalo,“ řekl mi jednou náš největší odborník na dějiny uhlířství, ředitel Etnologického ústavu AV Jiří Woitsch. Vzácná fotografie uveřejněná časopisem *Altvaterbote* 6/1964 a zachycující milíř u Videl je toho jasným důkazem.

Zásadní řemeslo jesenických hor

Jedním z nejvýznamnějších okamžiků v dějinách lidstva se stal objev dřevěného uhlí. Karbonizované dřevo s vysokou výhřevností a nízkou hmotností odstartovalo technický pokrok a po tisíce let – až do počátku intenzivního využívání černého uhlí v 19. století – představovalo nezastupitelnou surovinu nejen evropské civilizace. Toto řemeslo ale mělo rovněž zásadní podíl na osídlování Jeseníků. Když v průběhu 13. století začaly do těchto hor proudit tisíce kolonizátorů, jejich hlavním cílem byly vzácné kovy a železné rudy v podzemí. Nicméně drtivě většině z nich se na žílu narazit nepodařilo, a museli si tak hledat jiné zaměstnání. A protože četné hamry a hutě zpracovávající nerostné bohatství musely být poháněny energií, mnoho původních hledačů se zaměřilo na těžbu dřeva či právě na výrobu dřevěného uhlí. Uhlíři se tak stali jedněmi z vůbec prvních stálých obyvatel nejvyšších moravsko-slezských hor.

V průběhu dalších staletí, kdy Jeseníky získávaly stále industriálnější charakter, uhlíři představovali jeden z nejcharakterističtějších atributů tohoto regionu. O již zmíněné neuvěřitelně husté kumulaci milířů ve zdejších horských oblastech svědčí nejen výsledky moderních archeologických výzkumů, ale rovněž řada dobových historických pramenů. Např. díky vizitační zprávě z roku 1601 víme, že jen na janovickém panství působilo 28 uhlířských mistrů, kteří měli k ruce množství pomocníků. Uhlí se čile vyrábělo, avšak k obnově porostů docházelo pohříchu málo. Bylo tedy jen otázkou času, kdy se toto řemeslo stane pro zdejší krajinu ekologicky neúnosným. První restriktivní opatření proti nadměrnému kácení milířového dříví vydal vratislavský biskup Jan Thurzo roku 1510 a jeho následovník Karel Habsburský o století později nařídil, aby se uhlí pánilo výhradně z polomového dřeva či starých nahnilých stromů, což ale uhlíři soustavně porušovali.



S nadměrnou těžbou milířového dřeva se potýkala rovněž moravská strana hor a omezující nařízení směrem k uhlířům se od 17. století začala objevovat také na panství bruntálském. I navzdory nezbytným restrikcím se však uhlířská činnost na územích patřících Řádu německých rytířů stala v následujícím století odstrašujícím příkladem toho, kam až může neúměrná výroba uhlí pro železárenské podniky vést. Roku 1822 byly již kompletně odlesněny svahy v okolí Karlovy Studánky a kácení milířového dřeva začalo nebezpečně postupovat až k vrcholu Pradědu. Obnova vysokohorských řádových lesů nastala s příchodem lesmistra Julia Micklitze, o jehož osobě jsem pojednal na stránkách tohoto časopisu, a to v prvním čísle roku 2022.

Rázovití chlapi, kteří se ničeho nezaleknou

Z dosavadních řádků čtenář jistě seznal, že s uhlíři často nebylo snadné pořízení. Tak jako v jiných regionech našich zemí rovněž v Jeseníkách představovali chlapi od milířů velice osobitou sortu lidí se specifickými vzorci vztahu ke společnosti a vrchnosti. Díky zásadnímu významu uhlířství pro středověké a raně novověké hospodářství totiž tito muži požívali celé řady práv a výsad, např. po několika staletích byli osvobozeni od daní, a zejména ve starších dobách se těšili všeobecné vážnosti. Tohoto postavení si byli uhlíři dobře vědomi, díky čemuž si mohli dovolit chovat se poměrně nezávisle, ba i svéhlavě, aniž se museli bát restrikcí panstva. Příkladem tohoto sympaticky „disidentského“ jednání za všechny budiž vizitační zpráva vratislavského kanovníka Landeckého z roku 1579, jenž shledal obyvatelstvo obce Adolfovice jako poslušné, až na výjimku v podobě dvou uhlířů vytrvale odmítajících navštěvovat kostel...

Nad uhlíři se však kromě všeobecného respektu zároveň vznášela i jistá aura záhadnosti. Primárním důvodem byla skutečnost, že trávili většinu svého života v lesích, na něž středověká a raně novověká společnost pohlížela jako na divoké prostředí plné nebezpečí a nástrah. Nezapomeňme rovněž, že uhlíři pracovali s ohněm, tedy atributem pekla, byli špinaví a vousatí. Lidé je proto vnímali jako poměrně tajemný element, o kterém vlastně moc netušili, co si myslí. Díky tomuto zvláštnímu spojení úcty a strachu se uhlíři stali vděčným materiálem pro lidovou slovesnost, v níž vystupují jako udatní jedinci, kteří se ničeho nezaleknou a dokážou se silou i rozumem vypořádat s mnoha nástrahami, od zlých lapků až po strašidla. Také v původním jeseníckém folkloru se dochovalo několik takových pověstí. Podle jedné vládl nezměrnou fyzickou silou také uhlíř zvaný Nitsch Michels z Malé Morávky. Když jej jednou pronásledovala rozzuřená medvědice, skryl se za vysoký buk a zvíře místo něho sevřelo svými mohutnými tlapami kmen stromu. Uhlíř neváhal ani vteřinu, bleskově přiskočil a pevně medvědí tlapy popadl. Medvědice se chtěla všemi silami vysvobodit, ale hromotluk ji držel setsakra pevně. Následně tlapy pustil a jednou ranou medvědici skolil.

Zhruba od první poloviny 16. století ale začali uhlíři své dřívější prestižní postavení ztrácet, i proto, že do jejich řad vstupovali jedinci z okraje společnosti, od veteránů před pytláky až po bývalé trestance. Z kdysi vážených řemeslníků se tak uhlíři postupně stali jakýmsi podivnými obyvateli lesa, vydědenci, s nimiž je lépe si nic nezačínat. Tato proměna se opět promítla do folkloru a literatury – přestože dodnes převažuje uhlíř coby kladná postava, najdeme i příběhy, kde vystupuje jako podivín, někdy se sklony k zákeřnosti. Např. v příběhu „Uhlíř Franz a jeho čin“, uveřejněném v bruntálském periodiku Freudenthaler Ländchen roku 1930, se hlavní hrdina neštítí okrást a následně zabít pocestného, který jej požádá o nocleh.

Těžký jest chleba uhlířův...

Ačkoliv se z pohledu současného člověka může uhlířská práce jevit jako idylické zaměstnání uprostřed lesní samoty, k romantice měla vždy na míle daleko. Mohli ji vykonávat jen odolní jedinci, kterým zároveň nevadila samota a dlouhé odloučení od společnosti. Většina uhlířů s sebou brávala pomocníka, jiní měli k ruce manželky. V místech, kde se milíře stavěly pravidelně, si uhlíři stloukli bytelnou boudu, většinou se ale spokojili s prostou chýší z větví a kůry. Uprostřed tohoto skromného příbytku plápolal oheň, kolem stály lavice k odpočinku. Spát celou noc ale nepřicházelo v úvahu, milíře se musely neustále kontrolovat, a tak si uhlíři ponechávali pracovní oděv.



Jak skromně žili, tak i skromně jedli. Mezi jejich nejběžnější pokrmy patřily brambory upravené na nejrůznější způsoby, s houbami či lesními bylinkami. Nejenže chlapi uhlířským řemeslem nezbohatli (např. ve 30. letech 20. století se za metr krychlový uhlí platilo kolem 15 korun), ale navíc na ně číhala řada nebezpečí. Kromě dravé zvěře, nenechavých lidí či častých zápalů plic, způsobených přecházením od rozpáleného milíře do chladné chýše, se nejvíce obávali propadnutí do milíře. K takovému neštěstí došlo např. v dubnu 1870 u Vrbna, kde takto uhořel teprve dvacetiletý uhlíř z Ludvíkova.

Uhlíři zůstali v místních názvech

Milíře v jesenických lesích nevyhasly ani v průběhu 19. století, kdy průmyslové podniky začaly stále intenzivněji nahrazovat dřevěné uhlí kamenným, a s uhlíři bychom se zde setkali ještě ve století následujícím.

V okolí Videl a poblíž Sedlové boudy nad Ludvíkovem se uhlí vyrábělo ještě několik let po druhé světové válce, a u Koutů nad Desnou dýmaly milíře dokonce ještě roku 1957! Nakonec se však toto prastaré umění z Jeseníků postupně vytratilo.

Avšak co zapomněli lidé, uchovaly v místních názvech hory. V Jeseníkách tak dodnes můžeme zavítat do lokalit, které na dávné uhlířské tradice odkazují. Vedle zřejmě nejznámějšího příkladu, Uhlířského vrchu u Bruntálu, lze uvést Uhlířský potok tekoucí ze Suché Rudné do Karlovic, nad Heřmanovicemi se vypíná stráň zvaná Uhlířov apod. Uhlířské řemeslo pak mnohem více reflektovala toponyma původní, německá, namátkou potok Kohlgraben ve Staré Červené Vodě, Köhlerlehne u Skrbovic či Köhlerhütte u Oborné. Zde všude lze, s trochou fantazie, ucítit specifickou vůni dehtu a zaslechnout hřmotný halas starých jesenických uhlířů...




Arcibiskupské lesy
a statky Olomouc s.r.o.

PRODEJ MEDU

OD VLASTNÍCH VČEL

CENA 190 Kč / 1 Kg

PŘI ODBĚRU 10 Kg CENA 180 Kč / 1 Kg

*cena je uvedena s DPH

Arcibiskupské lesy a statky Olomouc s.r.o.
 Dvorského 5/17, 779 00
 IČ: 01559109
 DIČ: CZ699007032

KONTAKT

+420 734 698 932

www.alsol.cz





VELIKÁN MEZI STROMY



Text a foto: Bc. Petr Dvořák

LÍPA SRDČITÁ

Vědecký název: *Tilia cordata*

Vyšší klasifikace: Lípa Srdčitá

Čeled: Slézovité (Malvaceae)

Stav ohrožení: málo dotčený

Oddělení: krytosemenné (Magnoliophyta)

Řád: slézotvaré (Malvales)

Místní název: Lípa na Hraničkách

POLESÍ VÁPENNÁ

LESNICKÝ ÚSEK 602 VILÉMOVICE

Obvod kmene: 620 cm

Průměr kmene: 197 cm

Výška: 24 m

Objem kmene: 12 m³



Lípa na Hraničkách. Původně rostla tato lípa jako solitér v zemědělské krajině. Postupně byla část pastvin zalesněna a nyní je lípa součástí lesního porostu.



V 50. letech 20. stol. rostla tato lípa jako solitér v zemědělské krajině.



Nyní je tato lípa součástí lesního porostu.



Nachází se na Vašem úseku mimořádně velký strom, který nemá žádné označení statusu "výjimečný"? Pošlete nám jej i s jeho parametry na email: alsol@alsol.cz. a pochlubte se, jaké velikány má právě vaše poleší.

TIP NA VÝLET



VÝLET DO MALEBNÉHO RAČÍHO ÚDOLÍ

Text a foto: Bc. Petr Dvořák

Pokud hledáte ideální trasu pro rodinný výlet, doporučujeme vydat se do krásného Račího údolí nedaleko Javorníku, které nabízí nejen přírodní krásy, ale i zajímavé historické památky. Trasa výletu je dlouhá 3 km a je vhodná i pro rodiny s malými dětmi. Výchozím bodem je parkoviště v Račím údolí a na trase vás budou čekat 3 zastávky:

1. Kaple sv. Antonína Paduánského

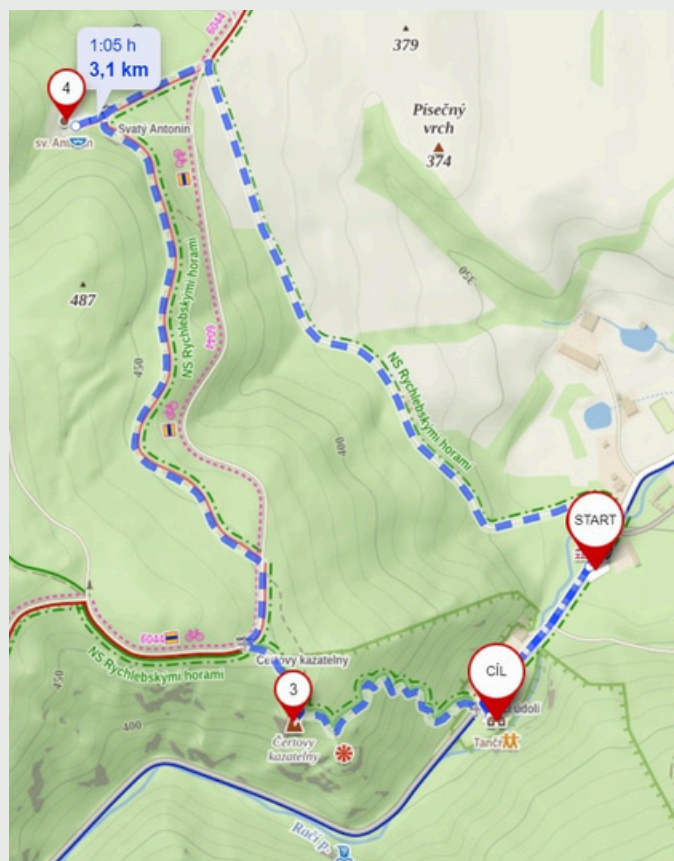
První zastávkou je půvabná kaple sv. Antonína Paduánského, postavená v roce 1896. V její blízkosti se nachází studánka, jejíž voda je podle pověstí léčivá. Kaple byla v devadesátých letech minulého století obnovena a 13. července 1993 znovu vysvěcena olomouckým arcibiskupem Mons. J. Grauberem.

2. Čertovy Kazatelny

Po červené turistické značce se dostanete k dalšímu zajímavému bodu – Čertovým Kazatelnam. Tyto dvě vyhlídkové plošiny se nacházejí na skalních útvech z ruly. Vyšší vyhlídka, umístěná na 13 metrů vysoké skále, připomíná svým tvarem kazatelnu a nabízí nádherný pohled do celého Račího údolí. Zábradlí zajišťuje bezpečnost, takže i děti si zde mohou vychutnat výhled.

3. Tančírna v Račím údolí

Trasa pokračuje po zelené turistické značce vedoucí serpentínami dolů přes přírodní rezervaci Račí údolí až k Tančírně v Račím údolí. Tato budova v secesním stylu s přilehlým parkem byla před druhou světovou válkou vyhlášeným výletním místem. Po dlouhém období chátrání byla v roce 2015 zrekonstruována a slavnostně otevřena. V obnovené Tančírně najdete kavárnu, informační centrum a sál, kde se konají různé kulturní a společenské akce. Je to ideální místo k zakončení výletu s možností odpočinku a občerstvení.



Odkaz na mapu:

Pro snadnější plánování výletu můžete využít mapu trasy.



Pokud zde budete chtít strávit více času, můžete si zde rezervovat pobyt na chatě Ploch:

Více informací: www.eshop.alsol.cz



NOVÍ KOLEGOVÉ



V ČERVENCI 2024 NASTOUPILI:

ZÁTOPKOVÁ PETRA, ING. MGR. - REFERENTKA VÝROBNÍHO ÚSEKU

NAVRÁTIL TOMÁŠ - ADJUNKT, POLESÍ CHVALČOV

BÖSER JIŘÍ - OBSLUHA HARVESTOROVÉ TECHNOLOGIE

MADER JAN - OBSLUHA HARVESTOROVÉ TECHNOLOGIE

V SRPNU 2024 NASTOUPILI:

NAVRÁTILOVÁ EVA - HAJNÁ, POLESÍ VÁPENNÁ

KŘÍŽEK MARTIN, MGR. - TECHNIK MANIPULAČNĚ-EXPEDIČNÍHO SKLADU DŘÍVÍ PÍSEČNÁ

V ZÁŘÍ 2024 NASTOUPILI:

MOUČKOVÁ ALENA, ING. - MARKETING



Západ slunce nad Svárovským rybníkem v Záhlnicích, foto: Ing. Josef Svoboda



Arcibiskupské lesy
a statky Olomouc s.r.o.

○ NÁS

NÁŠ CÍL

Vytvářet společnost s dlouhodobou perspektivou, rostoucí ekonomikou a lidským přístupem.

POSLÁNÍ SPOLEČNOSTI

Spravovat svěřený majetek s pokorou a vědomím, že les je živým organismem a přináší užitek nejen vlastníkovi, ale svojí přírodní rozmanitostí slouží i ostatním lidem.

VIZE SPOLEČNOSTI

Vybudat naši společnost po personální i odborné stránce tak, aby patřila k předním lesním hospodářům v České republice a současně byla i atraktivním zaměstnavatelem.

NAŠE FIREMNÍ HODNOTY

SPRAVOVAT LES DLOUHODOBĚ UDRŽITELNÝM ZPŮSOBEM

- Sloužit lesu obětavě a s nadšením.
- Udržovat rovnováhu mezi ekonomickým, sociálním a ekologickým posláním lesa.
- Nebát se náročných úkolů a projektů.
- Investovat, přinášet vždy něco nového.

VÁŽIT SI ČLOVĚKA V SOULADU S KŘESŤANSKOU ETIKOU

- Důvěra, čestnost, poctivost, loajalita.
- Týmová práce posouvá celou společnost dopředu.
- Důstojnost člověka je důstojností celé společnosti.

BÝT UŽITEČNÍ PRO DRUHÉ

- Chovat se zodpovědně k lidem i přírodě.
- Poctivě stanovit ceny za zboží i řádně odvedenou práci.
- Kvalitně a efektivně hospodařit, aby úsilí celé společnosti bylo optimálně využito.
- Podělit se o hodnoty vznikající z podnikání s každým, kdo se na jejich tvorbě podílí.

LESY, VÍRA, TRADICE

“LESY, VÍRA, TRADICE”

WWW.ALSOL.CZ